

U.S. copyright law (title 17 of U.S. code) governs the reproduction and redistribution of copyrighted material.

U.S. copyright law (title 17 of U.S. code) governs the reproduction and redistribution of copyrighted material.



ILL: 26751838

Call Main QL483.C6 F85

Number: 1999

Location: Φ 151PM

Maxcost: 50.00IFM

DateReq: 1/16/2007

Date Rec: 1/18/2007

Borrower: CUV

X Yes *Ariel*
No *1/18*
Conditional

Request Type:

Source: VDX

LenderString: *CAW

OCLC Number: 52237896

Affiliation:

Staff Email:

Billing Notes:

Patron: KERR, PETER H. (Faculty [dds])

Title: Anon. Fauna of insects in Fujian Province of China

Uniform

Title:

Author:

Edition:

Imprint:

Article: Wu, Hong H \Mycetophilidae

Vol: *8*

No.:

Pages: *146-175*

Date: 2003

Dissertation:

Verified: MELVYL-UCLinks-CSA:zooclust-set-c

Borrowing YES DTD Email: pkerr@cdfa.ca.gov

Notes:

ShipTo: INTERLIBRARY BORROWING -- SHIELDS LIBRARY / UNIVERSITY OF CALIFORNIA, DAVIS / 100
N.W. QUAD / DAVIS CA 95616-5292 / U.S.A. / ARIEL: 169.237.75.50 / FAX 530-752-7815/

E-delivery

Addr:

Ship Via: Courier

福建科学技术出版社

黄邦侃 主编

Fauna of Insects in
Fujian Province of China Vol. 8

第八卷

福建昆虫志

Mycetophila annulata 154
Mycetophila chaoi 155
Mycetophila dolichoenta 155
Mycetophila latichaeta 155
Mycetophila schistocauda 156
Mycetophila sicyodeusa 157
Mycetophilidae 146
Mycomya guizhouana 146
Mycomya magna 147
Mycomya odontoda 147
Mycomya strombulfiforma 148
Mycomya wuorenliausi 148
Mycomya wuyishana 149
Mylaeinae 364
Mycopila 364
Mycopila bima 364
Mycopila femorata 364
Mycopila flavibasalis 365
Mycopila fuscicoxa 365
Mycopila laevis 366
Mycopila lauta 366
Mycopila lenticeps 367
Mycopila nigrum 630
Mycetophila aegithali 628
Mycetophila anathorax 629
Mycetophila branderi 629
Mycetophila clayae 629
Mycetophila cornicis 629
Mycetophila daurica 629
Mycetophila latifrons 629
Mycetophila longipecta 629
Mycetophila nigra 629
Mycetophila orientalis 629
Mycetophila pensularis 629
Mycetophila picea 629
Mycetophila rasilica 630
Mycetophila takayamae 630

N

Napomyza lateralis 524
Nealsonomyia 478
Nealsonomyia rufifella 478
Nemestrinidae 273

Mileta apsyta 307
Mileta ultracorporis 308
Mileta insignis 308
Mileta maui 309
Mileta paucipunctata 308
Mileta sexmaculata 307
Mileta sinensis 308
Mileta wesparia 309
Millogramma 421
Millogramma iberium 421
Millogramma angustifrons 421
Millogrammatinae 420
Mimomyia 107
Mimomyia (Eioleptomyia) luzonensis 108
Mimomyia (Ravenaltes) fusca 108
Monoceromyia wui 299
Monoceromyia yentianshanensis 299
Monopsyllus anticus 607
Monopsyllus 607
Morellia 342
Morellia nigrisquama 342
Morellia sinensis 342
Morellia sordidissima 343
Musca 343
Musca bezzii 343
Musca chui 344
Musca condans 344
Musca confusata 345
Musca converifrons 345
Musca craggi 346
Musca crassirostris 346
Musca domestica 347
Musca fleischeri 347
Musca hervei 348
Musca inferor 348
Musca pattoni 349
Musca piliifacies 349
Musca seniorwhitei 350
Musca sorbens 350
Musca ventrosa 351
Muscidae 334
Muscina 337
Muscina angustifrons 337
Muscina stabulans 338

菌蚊科 Mycetophilidae

吴 鸿 杨集昆
(浙江林学院) (中国农业大学)

菌蚊又称蕈蚊，是双翅目的一类细长、较活泼的小型昆虫。全世界已知近 4000 种，广泛分布在除南极和部分海岛外的所有大陆区域，构成许多陆地双翅目区系的一个相当重要的部分。大多数种类以真菌类生物为生，能对野生和栽培菌类造成危害，有较重要的经济意义。

菌蚊头小，触角线状，单眼 2~3 个。胸部侧扁或扁平。翅大，但少数种类退化，脉序上多有刚毛着生，翅膜密被微毛，脉序通常有不同程度的减少。足细长，基节延长而粗壮。腹部 6~8 节。雄外生殖器外露，产卵器尖锐。

本文记述福建省菌蚊科 11 属 45 种，其中有 19 个新种，中国 3 个新记录属、3 个新记录种。模式标本保存在中国农业大学昆虫标本馆。

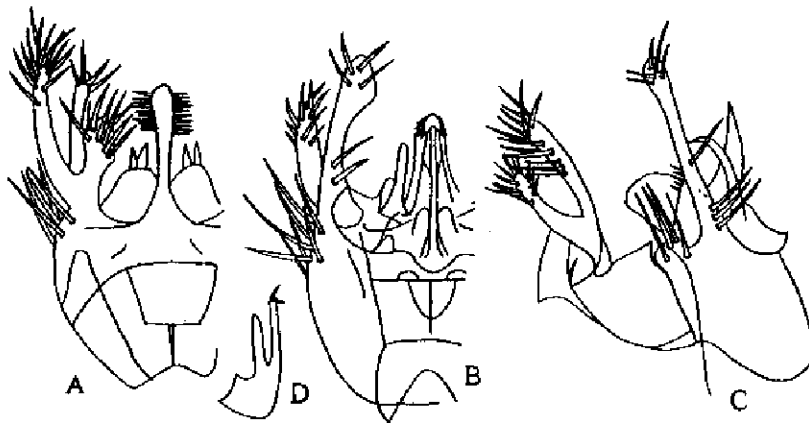
29. 337 贵州真菌蚊 *Mycomya guizhouana* Yang et Wu (图 29-217)

图 29-217 贵州真菌蚊 *Mycomya guizhouana* Yang et Wu 雄外生殖器
A. 背视 B. 腹视 C. 侧视 D. 生殖刺突

雄虫翅长 3.6mm。触角褐色，第 1~3 鞭节色较浅，第 1 鞭节基 1/2 黄色，长为宽的 2.5~3.0 倍，第 2 鞭节为 1.5~2.0 倍。中胸盾片褐色，前缘侧角黄色，有 3 条清晰的黄色纵带；小盾片有 4 根长鬃。前基节无特殊短刚毛密生；中基节有 1 先端 1/3 弯曲的距。胸足比： $bt1:t1=1.0$ ， $bt2:t2=0.70$ ， $bt3:t3=0.50$ 。小翅室长约为宽的 1.5 倍。M 脉比 0.70，1.0；CuA 脉比 0.55，0.78~0.79。长毛：M 主干脉 0， M_1 脉+， M_2 脉+；CuA 主干脉+， M_3+CuA_1 脉+， CuA_2 脉+。腹部背板 1~4 节褐色，后缘各有 1 两侧宽中央狭的黄色边，第 5~7 节褐色，第 6 节色较深；腹板 1~5 节黄色，第 6 节淡褐色，第 7 节淡黄褐色。外生殖器淡黄褐色，突起细长。生殖刺突 2 分支，不等长，内侧支有 3 齿，外侧支有 1 齿。

分布：福

29. 338

雄虫翅长

鞭节长均为 1

前侧角黄色；

特殊短刚毛

 $bt1:t1=0.66$ 。小翅室

0.46，0.57；

M 脉主干 4，

干+， $M_3+($

板 1~6 节暗

外生殖器淡褐

毛。侧背肢

生殖刺突 2 支

分布：福

29. 339

雄虫翅长

胸盾片褐色，

距。胸足比：

脉比 1.0，1.

干 0， M_3+C

殖器黄褐色，

腹面呈 90°，

分布：福

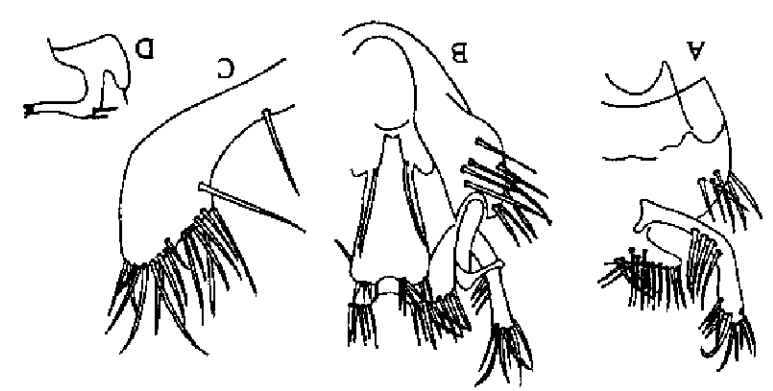
、长为宽的
清晰的黄色
的距。胸足
音。M脉比
脉+；CuA
侧宽中央狭
第7节淡黄
、外侧支有

4000种，广
个相当重要的
重要的经济
退化，脉序
延长而粗壮。

、3个新记

分布：福建（武夷山）、贵州。
腹面呈90°，折弯处有2齿，端部有5并生端齿。
殖器黄褐色，侧背肢相当长，具2根宽直端毛，具2根宽直端毛。亚中腹丝中等长。生殖刺突细长，中部折向
雌虫翅长3.3mm。触角褐色，第1鞭节长为宽的3.5~4.0倍，第2鞭节为2.0倍。中
胸盾片褐色，有3条黄色纵带；小盾片有4根长鬃。前基节无特殊短刚毛密生；中基节无
距。胸足比：bt1：t1=0.83，bt2：t2=0.76，bt3：t3=0.60。小翅室长为宽的2倍。M
脉比1.0，1.37；CuA脉比0.78，1.28。长毛：M脉主于0，M₁脉0，M₂脉0；CuA脉主
于0，M₃+CuA₁脉0，CuA₂脉0。腹部背板1节褐色，第2~7节淡褐色；腹板黄色。外生
殖器黄褐色，侧背肢相当长，具2根宽直端毛，具2根宽直端毛。亚中腹丝中等长。生殖刺突细长，中部折向

图29-219 侧齿真菌蚊 *Mycomya odontoda* Yang et Wu 雄外生殖器
A. 背视 B. 腹视 C. 侧背肢 D. 生殖刺突

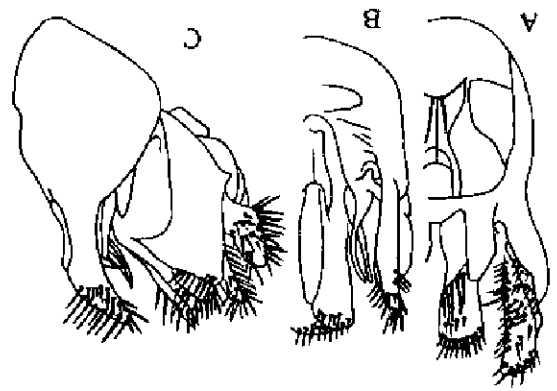


29.339 侧齿真菌蚊 *Mycomya odontoda* Yang et Wu (图29-219)

分布：福建（将乐龙栖山）。
生殖刺突2支约等长，有3端齿。

A. 背视 B. 腹视 C. 侧视
雄外生殖器

图29-218 大真菌蚊 *Mycomya magna* Wu et Yang



29.338 大真菌蚊 *Mycomya magna* Wu et Yang (图29-218)

分布：福建（武夷山、建阳）、广西、贵州。

雌虫翅长6.4mm。触角褐色，第1、2
鞭节长均为宽的1.5倍。中胸盾片黑褐色，
前侧角黄色；小盾片有4根长鬃；前基节无
特殊短刚毛密生；中基节无距。胸足比：
bt1：t1=0.97，bt2：t2=0.81，bt3：t3=
0.65。小翅室长为宽的2.5倍。M脉比
0.46，0.57；CuA脉比0.59，0.85。长毛：
M脉主于4，M₁脉+，M₂脉+；CuA脉主
于+，M₃+CuA₁脉+，CuA₂脉+。腹部背
板1~6节暗褐色，第7节褐色；腹板黄色。
外生殖器淡褐色，第9背板具2丛较长黑刚
毛。侧背肢宽薄，向外卷曲。侧腹肢宽长。
生殖刺突2支约等长，有3端齿。

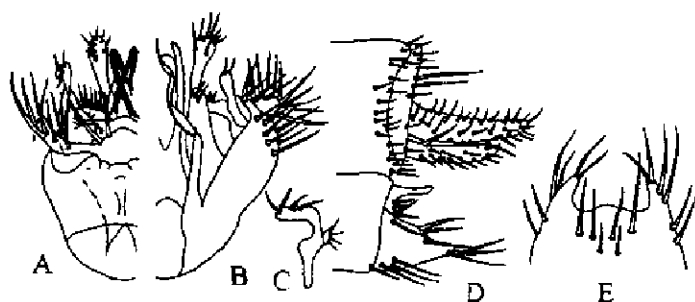
29. 340 扭突真菌蚊 *Mycomya strombuliforma* Wu et Yang (图 29-220)

图 29-220 扭突真菌蚊 *Mycomya strombuliforma* Wu et Yang 雄外生殖器
A. 背视 B. 腹视 C. 生殖刺突 D. 雌外生殖器侧视 E. 下阴片

雄虫翅长 3.1mm。触角褐色，第 1 鞭节长为宽的 3.0 倍，第 2 鞭节约为 2.0 倍。中胸盾片褐至暗褐色，前侧角黄色，有 2 条褐黄色细纵带；小盾片有 4 根长鬃。前基节无特殊短刚毛密生；中基节无距。胸足比： $bt_2 : t_2 = 0.67$ ， $bt_3 : t_3 = 0.61$ 。小翅室长约为宽的 3.5 倍。M 脉比 0.89，1.19；CuA 脉比 0.91，1.47。长毛：M 脉主干 0， M_1 脉 0， M_2 脉 0；CuA 脉主干， $M_3 + CuA_1$ 脉 0， CuA_2 脉 0。腹部背板褐色，腹板淡黄褐色。外生殖器淡黄褐色，亚中腹丝长而弯曲；无侧腹肢。生殖刺突扭曲旋转，有 3 端齿及 1 较长鬃，侧支短弱，端部生柔毛。

雌虫翅长 3.3mm。胸足比： $bt_1 : t_1 = 0.76$ ， $bt_2 : t_2 = 0.71$ ， $bt_3 : t_3 = 0.58$ 。M 脉比 0.91，1.18；CuA 脉比 1.06，1.61。

分布：福建（将乐龙栖山）、浙江。

29. 341 沃氏真菌蚊 *Mycomya wuorentausi* Vaisanen (图 29-221)

雄虫翅长 4.4mm。触角第 1 鞭节长约为宽的 3.5 倍，第 2 鞭节为 2.0 倍。中胸盾片淡褐色，有 3 条褐色宽纵带；小盾片有 4 根长鬃。前基节无特殊短刚毛密生；中基节有一弯距。胸足比： $bt_1 : t_1 = 1.10$ ， $bt_2 : t_2 = 0.71 \sim 0.75$ 。小翅室长为宽的 2.0~2.5 倍。M 脉比 0.44，0.57；CuA 脉比 0.77，1.20。长毛：M 脉主干 0， M_1 脉+， M_2 脉+；CuA 脉主干+， $M_3 + CuA_1$ 脉+， CuA_2 脉+。外生殖器背叉具宽大的薄侧叶。侧腹肢端部有球状宽扁毛。生殖刺突卵形，无分支。

分布：福建（将乐龙栖山）、浙江；俄罗斯。

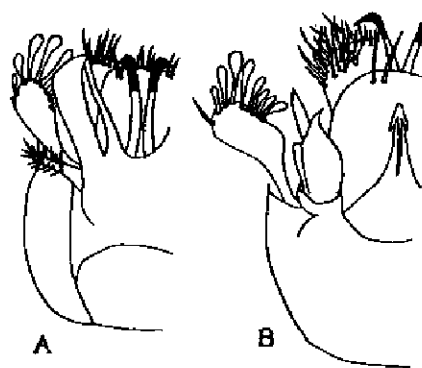


图 29-221 沃氏真菌蚊 *Mycomya wuorentausi* Vaisanen 雄外生殖器
A. 背视 B. 腹视

29. 342 武

雄虫翅长 2.5mm。中胸盾片褐至暗褐色，前侧角黄色，有 2 条褐黄色细纵带；小盾片有 4 根长鬃。前基节无特殊短刚毛密生；中基节无距。胸足比： $bt_1 : t_1 = 0.73$ ， $bt_2 : t_2 = 0.85$ ， $bt_3 : t_3 = 0.61$ 。小翅室长约为宽的 3.5 倍。M 脉比 0.89，1.19；CuA 脉比 0.91，1.47。长毛：M 脉主干 0， M_1 脉 0， M_2 脉 0；CuA 脉主干， $M_3 + CuA_1$ 脉 0， CuA_2 脉 0。腹部背板褐色，腹板淡黄褐色。外生殖器淡黄褐色，亚中腹丝长而弯曲；无侧腹肢。生殖刺突有 2 端齿，侧支短弱，端部生柔毛。

雌虫翅长 2.8mm。胸足比： $bt_1 : t_1 = 0.78$ ， $bt_2 : t_2 = 0.71$ ， $bt_3 : t_3 = 0.58$ 。M 脉比 0.91，1.18；CuA 脉比 1.06，1.61。
分布：福建（将乐龙栖山）、浙江。

29. 343

雄虫翅长 3.5mm。中胸盾片淡褐色，有 3 条褐色宽纵带；小盾片有 4 根长鬃。前基节无特殊短刚毛密生；中基节有一弯距。胸足比： $bt_1 : t_1 = 1.10$ ， $bt_2 : t_2 = 0.71 \sim 0.75$ 。小翅室长为宽的 2.0~2.5 倍。M 脉比 0.44，0.57；CuA 脉比 0.77，1.20。长毛：M 脉主干 0， M_1 脉+， M_2 脉+；CuA 脉主干+， $M_3 + CuA_1$ 脉+， CuA_2 脉+。外生殖器背叉具宽大的薄侧叶。侧腹肢端部有球状宽扁毛。生殖刺突卵形，无分支。
分布：福建（将乐龙栖山）、浙江；俄罗斯。

分布：福建（将乐龙栖山）、浙江。

29. 344

雄虫翅长 3.5mm。中胸盾片淡褐色，有 3 条褐色宽纵带；小盾片有 4 根长鬃。前基节无特殊短刚毛密生；中基节有一弯距。胸足比： $bt_1 : t_1 = 1.10$ ， $bt_2 : t_2 = 0.71 \sim 0.75$ 。小翅室长为宽的 2.0~2.5 倍。M 脉比 0.44，0.57；CuA 脉比 0.77，1.20。长毛：M 脉主干 0， M_1 脉+， M_2 脉+；CuA 脉主干+， $M_3 + CuA_1$ 脉+， CuA_2 脉+。外生殖器背叉具宽大的薄侧叶。侧腹肢端部有球状宽扁毛。生殖刺突卵形，无分支。
分布：福建（将乐龙栖山）、浙江；俄罗斯。

0倍。中胸
节无特殊短
为宽的3.5
、M₂脉0;
生殖器淡黄
聚，侧支短
8。M脉比



29. 342 武夷真菌蚊 *Mycomya wuyishana* Yang et Wu

雄虫翅长2.9mm。触角褐色，第1鞭节长为宽的2.5倍，第2鞭节为1.5倍。中胸盾片褐至暗褐色，前缘黄色；小盾片有4根长鬃。前基节无特殊刚毛；中基节无距。胸足比：bt1：t1=0.81，bt2：t2=0.69，bt3：t3=0.58。小翅室长为宽的2.0倍。M脉比0.73，0.85；CuA脉比0.74，1.11。长毛：M脉主于0，M₁脉9，M₂脉5；CuA脉主于0，M₃+CuA₁脉4，CuA₂脉5。腹部背板第1~5及7节褐色，第3~5节前侧有黄色斑，第6节暗褐色；腹板黄色，第5、6节淡褐色。外生殖器淡黄褐色，亚中腹丝直长。生殖刺突有2端齿，侧齿宽大，短大刀状，被长鬃。

雌虫翅长3.8mm。胸足比：bt1：t1=0.89，bt2：t2=0.86。M脉比0.83，0.85；CuA脉比0.78，1.26。

分布：福建（武夷山）。

29. 343 挂墩缺室菌蚊 *Vecella guadunana* Wu et Yang

雄虫翅长2.6~3.2mm。触角淡褐色。中胸盾片暗褐色，前缘及肩角有宽黄色横带，亚中线为黄色细纵带；小盾片有2对长鬃。前基节无特殊刚毛；中基节无距。胸足比：bt1：t1=0.78。C脉略伸过R₃脉，R₁脉缺如；长毛：M脉主于0，M₁脉+，M₂脉+；CuA脉主于+，M₃+CuA₁脉+，CuA₂脉+。腹部背板1~3节与5~7节淡褐色，前缘黄色，背中线前半段黄色；第4节黄色，并有淡褐色斑；腹板黄色。外生殖器侧背肢宽大，渐尖，中部内侧有一弯距构造。侧腹肢细长，其内有一暗褐色构造。生殖刺突扭曲不规则形，褐至暗褐色。

分布：福建（武夷山）、浙江。

29. 344 福建新菌蚊 *Neompheria fujiana* Yang et Wu (图 29-222)

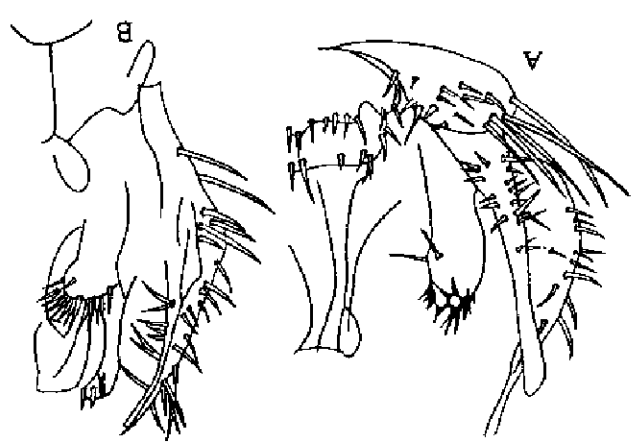


图 29-222 福建新菌蚊 *Neompheria fujiana* Yang et Wu
A. 背视 B. 腹视
雄外生殖器

雄虫翅长4.5mm。触角淡褐色，短于头胸部之和。中胸盾片褐色，被长鬃，中央有3条暗褐色纵带。胸足比：bt1：t1=0.91。翅中部之外方有一褐色大斑；C脉伸过R₃脉段约与R₁脉等长；小翅室长为宽的1.5倍；伪脉存在。腹部背板1、7节淡褐色，其余各节淡暗褐色；腹板淡褐黄色。外生殖器淡褐色。侧背肢细长，端部有3齿。侧腹肢细长而呈内弯之弧形，均被毛。

分布：福建（武夷山）。

29. 345 分支新菌蚊 *Neoempheria merogena* Yang et Wu, 1993 (图 29-223)

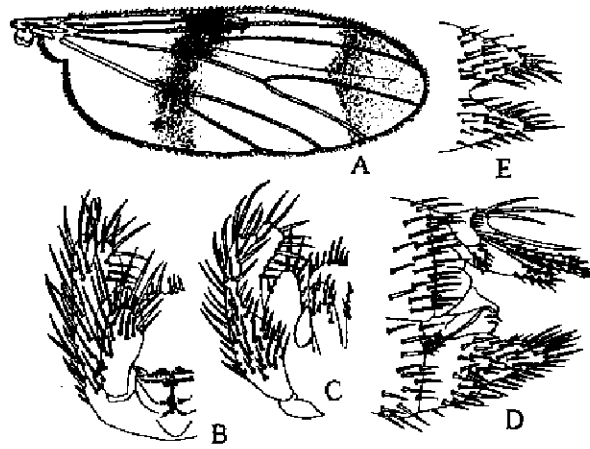


图 29-223 分支新菌蚊 *Neoempheria merogena* Yang et Wu
A. 翅 B. 雄外生殖器背视 C. 腹视 D. 雌外生殖器侧视 E. 下阴片

雄虫翅长 3.3mm。触角淡褐色，短于头胸之和。中胸盾片淡褐色，有 3 条褐色纵带，背中央前段淡褐色。胸足比： $bt1 : t1 = 0.89$ 。翅中 Sc 脉端前后有一褐色斑向后直达翅缘，翅端 R_1 脉端至 $M_3 + CuA_1$ 脉端之外褐色； C 脉伸过 R_2 脉段约为 R_1 脉的一半；小翅室长为宽的 1.5 倍；伪脉存在； R_1 脉基段部分缺失；横脉 $r-m$ 中段有隘痕。腹部背板 1 节黄色，第 2~7 节褐色至暗褐色，第 4 节后缘和侧缘黄色；腹板 1~4 节黄色，第 5~6 节淡褐色。外生殖器淡褐色。侧背肢宽鞋形。侧腹肢大，分支。

雌虫翅长 3.3mm。 $bt1 : t1 = 0.90$ 。

分布：福建（武夷山）、浙江。

29. 346 汪氏新菌蚊 *Neoempheria wangi* Yang et Wu (图 29-224)

雄虫翅长 2.9mm。触角淡褐色，短于头胸之和。中胸盾片淡黄褐色，有 3 条褐色纵带；小盾片淡黄褐色，背前方有 1 对褐斑。足淡黄褐色；胸足比： $bt1 : t1 = 0.83$ 。 Sc_2 脉和 R_2 脉两侧上有相连褐色斑， R_1 脉有褐色斑； C 脉伸过 R_2 脉段略短于 R_1 脉；小翅室长为宽的 3.5~4.0 倍；伪脉存在。腹部背板 1 节褐色，第 2~7 节黄色，背有褐色中线；第 3 节后半部和第 5 节后 2/3 段褐色；腹板黄色。外生殖器黄色。无侧背肢，侧腹肢细长，被粗长鬃，端部刚毛长达侧腹肢 2/3 以上。

分布：福建（武夷山）。

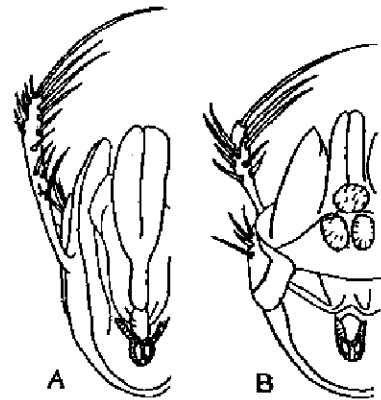


图 29-224 汪氏新菌蚊 *Neoempheria wangi* Yang et Wu 雄外生殖器
A. 背视 B. 腹视

29. 347 (图 29-225)

雄虫翅淡褐色。足淡褐色。翅透明。脉基部。 C 脉 1/3； M 脉主生殖器褐色。刺突约有 20

雌虫翅分布：

29. 348

雄虫翅色，须黄色。色，其余部黄色；中胸色，两侧黄和中胸下前足黄色，腿后胫节端部色。翅透明色。腹部背器褐色；生根粗长弯曲各有一刺状

雌虫翅

正模 ♂

采自马氏诱 ♂，同正模

分布：

新种与生殖突端节区别。

29. 349

雄虫翅其余褐色，具 3 条深褐



6 节淡褐色。
 小翅室长约
 1 节黄色，
 可直接达翅缘，
 条褐色纵带，

(3)

29. 347 福建黏菌蚊 *Sciophila fujiana* Wu (图

29-225)

雌虫翅长 2.4mm。头淡褐色。触角淡褐色。胸部淡褐色。足腿节和胫节黄色，转节有暗斑，跗节淡褐色。翅透明，长毛和微毛不规则排列；Sc1 脉位于 R₅ 脉基部。C 脉伸过 R₅ 脉段为 R₆ 脉至 M₁ 脉脉间距的 1/3；M 脉主干约与横脉 1m 等长。腹部淡褐色。外生殖器褐色。第 9 背板末端窄，并被多数长鬃。生殖刺突约有 20 个栉刺，外叶腹面有 3 根长鬃。

雌虫翅长 2.5~3.0mm。

分布：福建（武夷山）、浙江。

29. 348 双刺滑菌蚊，新种 *Leia dipleichina*, sp. nov. (图 29-226)

雌虫翅长 4.2~4.5mm。头部深褐色，额褐色，其余部分褐色。侧单眼与复眼接触。前胸背板黄色；中胸盾片的肩角和后角黄色；小盾片淡褐色，两侧黄色，有 4 根长鬃；中胸上前侧片下半部和中胸下前侧片上半部黄色，胸部其余部分褐色。足黄色，腿节腹中部各有一褐色斑，后腿节端部、后胫节端部、基跗节端部以外部分褐色；刚毛暗褐色。翅透明黄色，近端部有褐色宽横带。平衡棒黄色。腹部背板褐色，前缘黄色；腹板黄色。外生殖器褐色；生殖突端节基部有一粗长刚毛，端部由 2 根粗长弯曲的暗褐色刺组成。生殖突基节背面两侧各有一刺状突起。

雌虫翅长 4.6~5.5mm，色型与雄虫相似。

正模 ♂，福建武夷山三港，1989-09，汪家社采自马氏诱捕器；副模 2♂♂ 3♀♀，同正模；1♂，同正模，1989-08，1♀，同正模，1989-10。

分布：福建（武夷山三港）。

新种与 *L. cylindrica* Winnertz 相似，但后者生殖突端节不分支，生殖突基节有一中突起，容易区别。

29. 349 伞面伊菌蚊 *Exechia arisaemae* Sasakawa (图 29-227)，中国新记录

雌虫翅长 2.8~3.6mm。须黄色；头后部深褐色；触角柄节、梗节和第 1 鞭节黄褐色，其余褐色，与头、胸之和等长，鞭节长约为宽的 1.2 倍。前胸背板褐色；中胸盾片黄色，具 3 条深褐色宽纵带；侧板和中背片褐色。翅淡黄色。翅淡黄色；横脉 1m 长约为 M 脉主干的 3.0

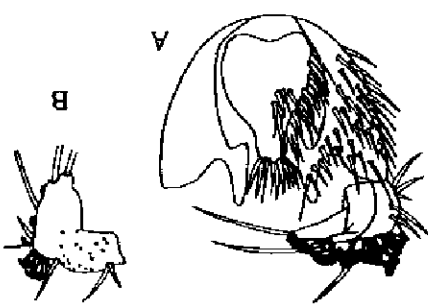


图 29-225 福建黏菌蚊 *Sciophila fujiana* Wu 雌外生殖器
 A. 背视 B. 生殖刺突

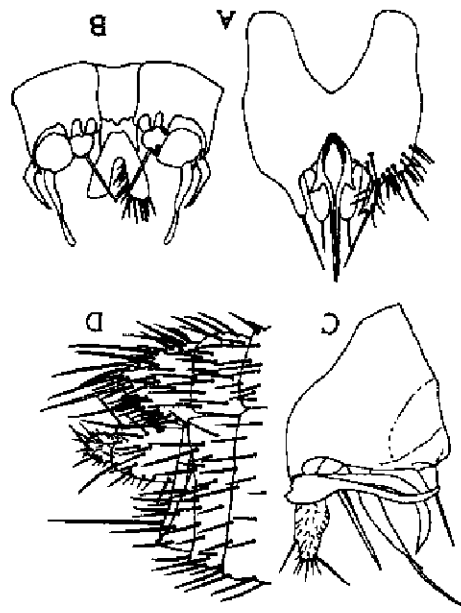


图 29-226 双刺滑菌蚊 *Leia dipleichina*, sp. nov. 雌外生殖器
 A. 背视 B. 腹视 C. 侧视 D. 雌外生殖器侧视

29. 353 武夷短菌蚊, 新种 *Brevicornu wuyiensis*, sp. nov. (图 29-231)

雄虫翅长 2.8mm。须褐黄色; 头后部暗褐色; 触角长约为头、胸部之和的 1.6 倍, 柄节、梗节和第 1 鞭节基半部黄色, 其余褐色, 鞭节长约为宽的 1.6 倍。前胸前侧片褐色, 具 4 根长鬃; 中胸盾片深褐色, 中域具中、背鬃列; 小盾片深褐色; 中胸上前侧片褐色; 侧背片和中背片深褐色。翅淡黄色; Sc 脉末端终于 R 脉; R₅ 脉端部下弯; 横脉 r-m 略短于 M 脉主干; 后分叉点在 M 脉主干基部处。平衡棒黄色。足褐黄色, 后腿节端部和后胫节端部褐色; 前足基跗节长为胫节的 0.9。中胫节具 8a, 6p, 3p-d; 后胫节具 9a, 3p, 4p-d。腹部背板褐色, 第 3、4 节两侧宽, 浅黄色; 腹板 1、2 节淡褐色, 第 3~4 节黄色, 第 5~6 节褐色。外生殖器褐色。

正模♂, 福建武夷山三港, 1989-09, 汪家社采自马氏诱捕器。

分布: 福建(武夷山三港)。

新种与模式产地在浙江百山祖的狭柄短菌蚊 *B. lanceolatum*, sp. nov. 相近似, 但后者的尾须构造不同, 生殖刺突形状也有差异。

29. 354 环状菌蚊, 新种 *Mycetophila annulara*, sp. nov. (图 29-232)

雄虫翅长 2.4~2.7mm。须和口器黄色, 须第 3 节最宽; 头后部褐色; 触角淡褐色。前胸前侧片具 3 根长鬃; 中胸盾片黑褐色; 中胸上前侧片长约为宽的 0.8; 小盾片黄褐色, 具 4 根长鬃; 中胸后侧片具 3 根长鬃。翅黄色透明, 褐色中斑存在; C 脉伸过 R₅ 脉段约为 R₅ 脉至 M₁ 脉间距的 1/5; 后分叉点在 M 脉分叉点略外; 横脉 r-m 长约为 M 脉主干的 1.1~1.9 倍; tb 脉下面具 7~9 根长毛。平衡棒黄色。足黄色, 后腿节背面及端部褐色; 中胫节具 5~6d, 3a, 3v; 后胫节具 6d, 6~8a。腹部背板深褐色; 腹板褐色。外生殖器淡褐色。

正模♂, 福建武夷山挂墩, 1991-10-07, 吴鸿采。副模 3♂♂, 浙江安吉龙王山, 1995-07-20, 吴鸿采。

分布: 福建(武夷山)、浙江。

新种与模式产地在浙江、福建的葫形菌蚊 *M. sicyoideusa*, sp. nov. 近似, 但后者的生殖刺腹突末端几平直且无粗黑后缘齿。

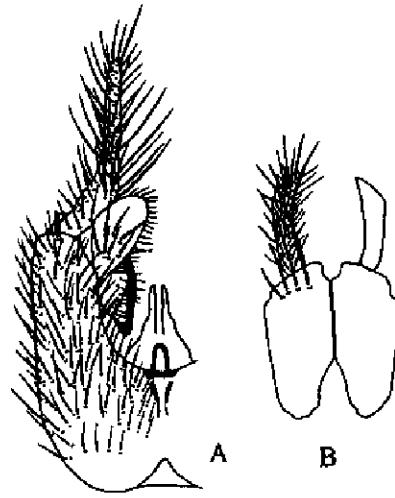


图 29-231 武夷短菌蚊 *Brevicornu wuyiensis*, sp. nov. 雄外生殖器
A. 腹视 B. 第 9 背板和尾须

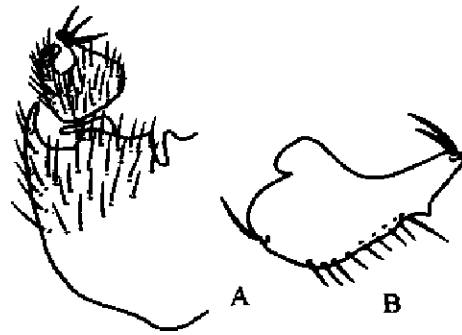


图 29-232 环状菌蚊 *Mycetophila annulara*, sp. nov. 雄外生殖器
A. 腹视 B. 生殖刺背突

29. 355

雄虫翅褐色。前胸 1.2 倍; 小色中斑存在黄色。足黄(亚端位); 板和腹板褐分布:

29. 356

He (图 29-

雄虫翅

淡黄褐色; 根长鬃; 中带; 中胸上色, 具 4 根透明, 无斑主干; tb 脉具 5d (基部节具 5d (基端鬃直长且外生殖器黄分布:

29. 357

雄虫翅

口器黄褐色或 1~2 鞭节鬃; 中胸盾为宽的 4/5 根长鬃; 中中斑存在; 狭, 达 M₂ 主干的 2.0 白色。足黄胫节具 6d, 4p。后基节径。腹部背

但后者的生

ta annulata,



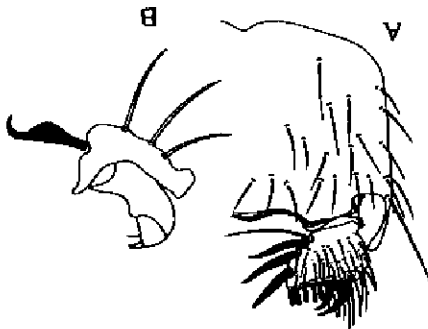
口尾须
生殖器

Brevicornu



雄虫翅长 3.3~4.2mm。须黄色，第3节最宽；口器黄褐色；头后部暗褐色；触角柄节、梗节和第1或1~2鞭节黄色，其余褐色。前胸前侧片具4根长鬃；中胸盾片暗褐色，肩角黄色；中胸上前侧片长约宽的4/5；小盾片黄色，两侧各有一褐色大斑，具4根长鬃；中胸后侧片具5根长鬃。翅黄色透明，褐色中斑存在；亚缘翅斑起自R₁脉至R₂脉端，向后渐狭，达M₂脉；C脉终于R₂脉；横脉r-m长为M脉主干的2.0倍；1b脉下面具0~1根长毛。平衡棒黄色；足黄色，后腿节端部及中后腿节端部褐色；中腿节具6d, 1a-d, 3a, 3v, 3p；后腿节具12d, 7a, 4p。后基节具弱短后鬃，亚端鬃直长且短于基节直径。腹部背板深褐色；腹板褐色。外生殖器褐色。

图 29-234 宽毛菌蚊 *Mycetophila latichae*, sp. nov. 雌外生殖器官
A. 腹视 B. 生殖刺背突

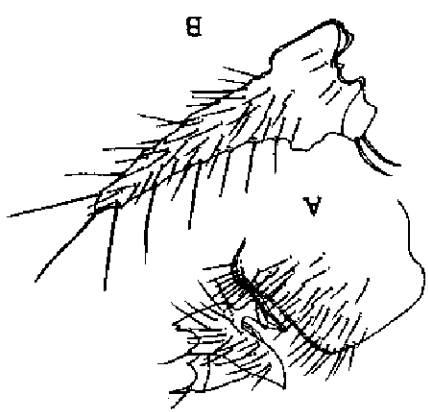


29. 357 宽毛菌蚊，新种 *Mycetophila latichae*, sp. nov. (图 29-234)

分布：福建（武夷山）。

雄虫翅长 2.8~2.9mm。须和口器褐黄色，头后部淡黄褐色；须第3节最宽；触角柄节、梗节和第1带；中胸上前侧片长约等于宽；小盾片褐色，两侧黄色，具4根长鬃；中胸后侧片具3根长鬃。翅淡黄色透明，无斑纹；C脉终于R₂脉；横脉r-m略短于M脉主干；1b脉无长毛。平衡棒褐黄色。足黄色；中腿节具5d（基部1根较弱），2a, 1v, 2p（亚端位）；后腿节具5d（基部1根较弱），6a。后基节具弱短后鬃，亚端鬃直长且短于基节直径。腹部背板和腹板黄褐色。外生殖器黄色。

图 29-233 长尾菌蚊 *Mycetophila dolichocenta* Wu et He 雌外生殖器官
A. 腹视 B. 生殖刺背突



He (图 29-233)

29. 356 长尾菌蚊 *Mycetophila dolichocenta* Wu et He

分布：福建（武夷山）。

雄虫翅长 2.7mm。须和口器褐黄色，须第3节最宽；头后部黄色，中央褐色；触角柄节、梗节和第1带；中胸上前侧片长为宽的1.2倍；小盾片黄色，两侧褐色，具4根长鬃；中胸后侧片具3根长鬃。翅淡黄色透明，褐色中斑存在；C脉略伸过R₂脉；横脉r-m长约为M脉主干的2.0倍；1b脉无长毛。平衡棒黄色。足黄色，后腿节端部1/3褐色；中腿节具5d（基部1根较弱），1a-d, 2a, 2v, 2p（亚端位）；后腿节具7d, 5~6a。后基节具弱短后鬃，亚端鬃直长且短于基节直径。腹部背板和腹板褐色。外生殖器淡褐色。

29. 355 赵氏菌蚊 *Mycetophila chaoi* Wu et He

正模♂, 浙江安吉龙王山, 1300m, 1996-05-13, 吴鸿采。副模 23♂♂, 同正模; 2♂♂, 浙江安吉龙王山, 400~500m, 1995-07-14~20, 吴鸿采; 2♂♂, 浙江安吉龙王山, 1996-05-12, 吴鸿采; 2♂♂, 浙江安吉龙王山, 700m, 1996-06-14, 吴鸿采; 2♂♂, 浙江德清莫干山, 1992-04-18, 吴鸿采; 1♂, 福建武夷山挂墩, 1991-10-07, 吴鸿采。

分布: 福建(武夷山)、浙江。

新种与模式产地在浙江的茂盛菌蚊 *M. vigena*, sp. nov. 相似, 但后者的中胸后侧片具 4 根长鬃, tb 脉下面具 4~11 根长毛, 后基节有一端后深褐斑, 生殖刺腹突端部具 4 根宽钝毛, 生殖刺背突结构也不同。

29. 358 裂尾菌蚊, 新种 *Mycetophila schistocauda*, sp. nov. (图 29-235)

雄虫翅长 2.1~2.7mm。须和口器黄色, 须第 3 节最宽; 头后部褐色, 两侧黄色; 触角柄节、梗节和第 1 鞭节基部黄色, 其余褐色。前胸前侧片具 3 根长鬃; 中胸盾片黄色, 具 3 条黑褐色宽纵带; 中胸上前侧片长约为宽的 1.3 倍; 小盾片黄色, 两侧褐色, 具 4 根长鬃; 中胸后侧片具 3 根长鬃。翅黄色透明, 褐色中斑存在; C 脉略伸过 R₅ 脉; 横脉 r-m 约与 M 脉主干等长; tb 脉无长毛。平衡棒黄色。足黄色, 中腿节端部褐色, 后腿节端 1/3 褐色; 中胫节具 5d, 1a-d, 2a, 2v, 2p; 后胫节具 8d, 6a。后基节具弱短后鬃, 亚端鬃直长且短于基节直径。腹部背板褐色; 腹板色稍浅。外生殖器淡褐色。

雌虫翅长 2.4~2.8mm。色型、特征与雄虫相同, 外生殖器淡褐色。

正模♂, 浙江安吉龙王山, 1995-10-17, 吴鸿采。配模♀, 福建武夷山挂墩, 1991-10-07, 吴鸿采; 副模 2♂♂, 同正模; 2♂♂ 2♀♀, 同配模; 1♂, 浙江安吉龙王山, 1995-07-20, 吴鸿采; 3♂♂, 浙江开化古田山, 1992-07-16~17, 吴鸿采; 28♂♂, 浙江开化古田山, 1992-10-28~29, 邓一飞采; 38♂♂, 浙江开化古田山, 1992-10-28~29, 吴鸿采; 7♂♂, 浙江开化古田山, 1994-09-27, 何俊华采; 1♂, 福建将乐龙栖山, 1991-10-09, 吴鸿采。

分布: 福建(武夷山挂墩、将乐龙栖山)、浙江。

新种与分布于美国的 *M. bohartorum* (Laffoon, 1957) 相似, 但后者的生殖基节后缘不深凹, 生殖刺背突构造亦不同。

29. 359 多刺菌蚊, 新种 *Mycetophila senticosa*, sp. nov. (图 29-236)

雄虫翅长 2.0~2.6mm。须和口器黄色, 须第 3 节最宽; 头后部黑褐色; 触角柄节、梗节和第 1 鞭节基部黄色, 其余暗褐色。前胸前侧片具 3 根长鬃; 中胸盾片黑褐色; 中胸上前侧片长约为宽的 1.2 倍; 小盾片黑褐色, 具 4 根长鬃; 中胸后侧片具 3 根长鬃。翅黄色透明, 无斑纹; C 脉伸过 R₅ 脉; 横脉 r-m 略短于 M 脉主干; 后分叉点在 M 脉分叉点之外;

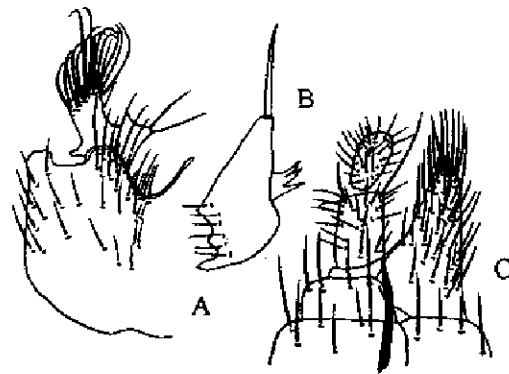


图 29-235 裂尾菌蚊 *Mycetophila schistocauda*, sp. nov. 雄外生殖器
A. 腹视 B. 生殖刺背突 C. 雌外生殖器侧视

tb 脉无长毛。
节基后部褐色
胫节具 5d,
5d, 2a-d, 6
鬃直长且短
色; 腹板褐色
正模♂,
12, 吴鸿采。
1993-10-28,
山祖, 1993-
夷山挂墩, 1

分布: 福建
新种与
Dziedzicki,
背突和生殖

29. 360

雄虫翅
最宽; 头后
长鬃; 中胸
为宽的 1.2
中胸后侧片
C 脉伸过 R₅
点略在 M 脉
1.1~2.0 倍
足黄色, 中
后胫节端部
6d, 7a。后
径。腹部背
正模♂,
副模 8♂♂,
10-17, 吴鸿
1992-07-22
化古田山,
江庆元百山

分布:

新种与
条黑褐色宽

29.361 黑褐埃菌蚊, 新种 *Epicypta atrobrunneusa*, sp. nov. (图 29-238)

雄虫翅长 2.9~3.2mm。须和口器褐黄色; 头后部暗褐色; 触角柄节、梗节黄色, 鞭节淡褐色。前胸背板具 3 根长鬃; 中胸盾片黑褐色, 前缘黄色; 中胸上前侧片长约为宽的 1.2 倍; 小盾片黑褐色, 具 4 根长鬃; 中胸后侧片具 3 根长鬃。翅黄色透明, 无斑纹; C 脉终于 R_5 脉; 横脉 r-m 长约为 M 脉主干的 1.2 倍; tb 脉下面具 2~3 根长毛。平衡棒褐色。足褐黄色; 前胫节具 1p-d; 中胫节具 5d, 3a, 3v, 1p; 后胫节具 6d, 5a, 2p。腹部背板暗褐色, 两侧缘黄色; 腹板淡黄褐色。外生殖器淡褐色。

雌虫翅长 2.9mm。色型、特征与雄虫相同, 外生殖器淡褐色。

正模 ♂, 福建武夷山挂墩, 1991-10-07, 吴鸿采。配模 ♀, 同正模; 副模 1♂1♀, 同正模。

分布: 福建(武夷山)。

新种与模式产地在浙江百山祖的简单埃菌蚊 *E. simplex* Wu, 1995 略相似, 但后者的生殖刺腹突短小而不明显, 亚侧突细长且仅具一端长鬃。

29.362 白云埃菌蚊 *Epicypta baiyunshana* Wu et Yang

雄虫翅长 2.8~3.3mm。须和口器黄色; 头后部黑褐色; 触角柄节、梗节和第 1 鞭节基部黄色, 其余褐色。前胸背板具 3~5 根长鬃; 中胸盾片黑褐色, 前缘有窄黄边; 中胸上前侧片长约为宽的 1.5~1.6 倍; 小盾片黑褐色, 两侧黄色, 具 4~6 根长鬃; 中胸后侧片具 2~3 根长鬃。翅黄色透明, 褐色中斑存在, 不明显; C 脉终于 R_5 脉; 横脉 r-m 长约为 M 脉主干的 1.3~2.0 倍; tb 脉下面具 0~3 根长毛。平衡棒黄色。足黄色, 后基节基背部具一黑褐色斑, 后腿节端部深褐色; 前胫节具 2p-d; 中胫节具 5d, 1a-d, 3~4a, 3~5v, 1p; 后胫节具 5~6d, 5a, 3~4p。腹部背板深褐色; 腹板褐色。外生殖器黄褐色; 尾须中等长, 端渐尖, 密生刚毛, 端刚毛柔弯。

雌虫翅长 3.8mm。色型、特征与雄虫相同; 外生殖器褐色。

分布: 福建(武夷山)、河南、浙江。

29.363 短枝埃菌蚊, 新种 *Epicypta brachyblasta*, sp. nov. (图 29-239)

雄虫翅长 2.9~3.1mm。须和口器黄色; 头后部黄褐色; 触角柄节、梗节和第 1 鞭节基部黄色, 其余淡褐色。前胸背板具 3 根长鬃; 中胸盾片褐色, 前缘宽黄褐色; 中胸上前侧片长约为宽的 1.3 倍; 小盾片黄褐色, 具 4 根长鬃; 中胸后侧片具 3 根长鬃。翅黄色透明, 褐色中斑存在; C 脉终于 R_5 脉; 横脉 r-m 略长于 M 脉主干; tb 脉下面具 0~3 根长毛。平衡棒黄色。足黄色, 后基节基部、后腿节端部及后胫节基部褐色; 前胫节具 1p-d; 中胫节具

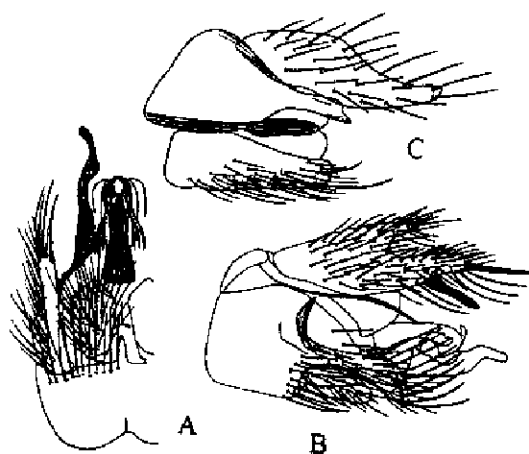


图 29-238 黑褐埃菌蚊 *Epicypta atrobrunneusa*, sp. nov. 雄外生殖器

A. 腹视 B. 侧视 C. 雌外生殖器侧视

5d, 3a, 3v, 部背板褐色, 淡褐色。外生

雌虫翅相同, 外生

正模 ♂ 鸿采。配模

分布: 新种与

E. simplex

中斑, 生殖

29.364

Yang (图 29

雌虫翅

器黄色; 头 褐色。前胸

片黄色, 具 上前侧片长

暗褐色, 两 胸后侧片具

C 脉明显伸 为 M 脉主干

~1 根长毛。 色, 后基节

d; 中胫节具 后胫节具 6

色; 腹板黄 腹肢宽长,

突中部最宽

雌虫翅

片长约为宽 r-m 长约为

分布:

29.365

雌虫翅

色。前胸背 1.2 倍; 小

前的翅面淡

5d, 3a, 3v, 1p; 后胫节具 6d, 5~6a, 2p。腹部背板褐色，第 2~3 节两侧及前侧角黄色；腹板淡褐色。外生殖器淡褐色。

雌虫翅长 3.0~3.1mm。色型、特征与雄虫相同，外生殖器淡褐色。

正模 ♂，福建武夷山挂墩，1991-10-07，吴滔采。配模 ♀，副模 2♂ 2♀，同正模。

分布：福建（武夷山）。

新种与模式产地在浙江百山祖的简单埃函蚊 *E. simplex* Wu, 1995 相似，但后者的翅无褐色中斑，牛殖基形状不同。

29.364 陈氏埃函蚊 *Epicypia cheni* Wu et Yang (图 29-240)

雌虫翅长 2.4~2.9mm。须和口器黄色；头后部黄色；触角黄色至黄褐色。前胸背板具 3 根长鬃；中胸盾片黄色，具 3 条黑褐色宽纵带；中胸上前侧片长约为其宽的 1.5 倍；小盾片暗褐色，两侧黄色，具 4 根长鬃；中胸后侧片具 2~3 根长鬃。翅无斑纹；C 脉明显伸过 R₅ 脉；横脉 r-m 长约 0.7~1.0；tb 脉具 0~1 根长毛。平衡棒黄白色。足淡黄色，后基节基部褐色；前胫节具 1p-d；中胫节具 5d, 1a-d, 3a, 3v, 1p；后胫节具 6d, 5a, 3p。腹部背板褐色；腹板黄色。外生殖器淡褐色。侧腹较宽长，端钝圆，被长鬃；生殖刺突中部最宽，端内密生缘毛。

图 29-239 短枝埃函蚊 *Epicypia brachyblasta*, sp. nov. 雄外生殖器 A. 腹视 B. 侧视 C. 雌外生殖器侧视

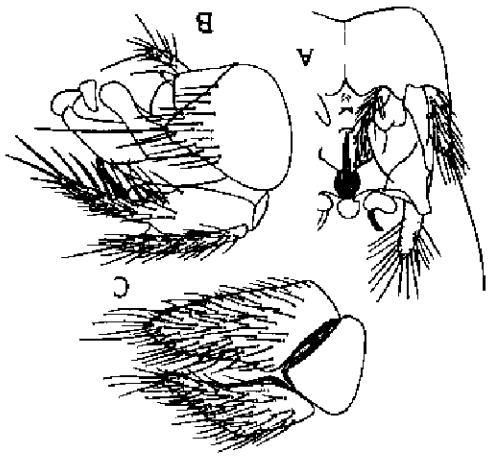
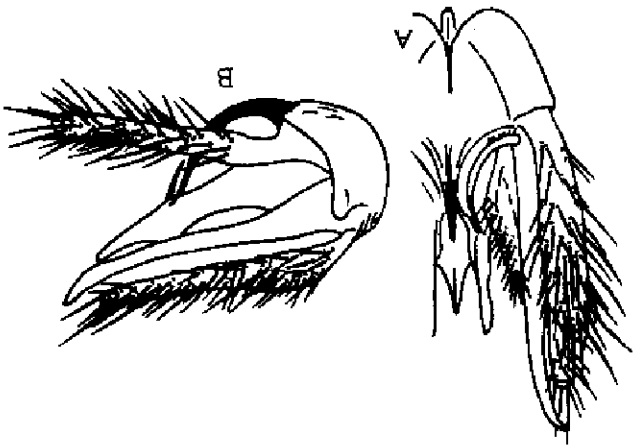


图 29-240 陈氏埃函蚊 *Epicypia cheni* Wu et Yang 雌外生殖器 A. 腹视 B. 侧视



雌虫翅长 3.2mm。色型、特征与雄虫相同，但腹部背板 2~3 节两侧黄色，中胸上前侧片长约为其宽的 1.4 倍；前胫节具 1p-d；中胫节具 5d, 3a, 4v；后胫节具 6d, 4a, 2p；横脉 r-m 长约为其 M 脉主干的 1.5 倍；tb 脉下面具 3 根长毛；外生殖器黄褐色。

分布：福建（武夷山、将乐）、浙江。

29.365 斧状埃函蚊，新种 *Epicypia dolabriforma*, sp. nov. (图 29-241)

雌虫翅长 3.1~4.1mm。须和口器黄色；头后部暗褐色；触角柄节、梗节黄色，鞭节褐色。前胸背板具 4 根长鬃；中胸盾片黑褐色，前缘及肩角暗黄色；中胸上前侧片长约为其宽的 1.2 倍；小盾片暗褐色，具 4 根长鬃；中胸后侧片具 3 根长鬃。翅黄色透明，tb 脉及 M1 脉前的翅面淡褐色；C 脉略伸过或终于 R₅ 脉；横脉 r-m 约与 M 脉主干等长；tb 脉下面具 1~3 根

trobrunnusa,

侧视

以，但后者的

知第 1 鞭节基

5；中胸上前

中胸后侧片具

m 长约为其 M

节基部具

3~5v, 1p;

尾须中等长，

长毛。平衡棒黄色。足黄色，中、后腿节端部及中后胫节端部暗褐色；前腿节具 2p-d；中腿节具 5~6d, 3a, 4v, 1p；后腿节具 6~7d, 5a, 5p。腹部背板和腹板褐色。外生殖器褐色。

雌虫翅长 3.6mm。色型、特征与雄虫相同，外生殖器淡褐黄色。

正模 ♂，浙江安吉龙王山，1995-10-17，吴鸿采。配模 ♀，同正模；副模 8 ♂♂，同正模；1 ♂，浙江安吉龙王山，1995-07-20，吴鸿采；1 ♂，浙江安吉龙王山，1995-10-18，吴鸿采；4 ♂♂，浙江开化古田山，1992-10-28~29，邓一飞采；1 ♂，浙江开化古田山，1992-10-29，吴鸿采；1 ♂，浙江庆元百山祖，1993-10-26，吴鸿采；1 ♂，福建武夷山挂墩，1991-10-07，吴鸿采。

分布：福建（武夷山）、浙江。

新种与分布于贝劳的 *E. palauensis* Colless, 1966 相似，但后者的侧突端部分支。

29. 366 开裂埃菌蚊 *Epicypta fissusa*, sp. nov. (图 29-242)

雄虫翅长 2.9~3.1mm。须和口器褐黄色；头后部褐色；触角淡褐色。前胸背板具 2~3 根长鬃；中胸盾片暗褐色，肩角黄色；中胸上前侧片长约为宽的 1.3 倍；小盾片褐色，具 4 根长鬃；中胸后侧片具 2 根长鬃。翅黄色透明；无斑纹；C 脉终于 R₅ 脉；横脉 r-m 长约为 M 脉主干的 1.7 倍；tb 脉下面具 6~10 根长毛。平衡棒褐色。足黄色，前腿节具 2p-d；中腿节具 5d, 4a-d, 3a, 5v, 1p；后腿节具 6d, 3~4a-d, 5a, 7~8p。腹部背板褐色；腹板淡褐色。外生殖器淡褐色。

雌虫翅长 3.6mm。色型、特征与雄虫相同，外生殖器淡褐色。

正模 ♂，浙江开化古田山，1992-07-17，陈学新采。配模 ♀，福建武夷山挂墩，1991-10-07，吴鸿采；副模 1 ♂，浙江开化古田山，1992-07-17，马云采；1 ♂，浙江开化古田山，1992-07-25，吴鸿采。

分布：福建（武夷山）、浙江。

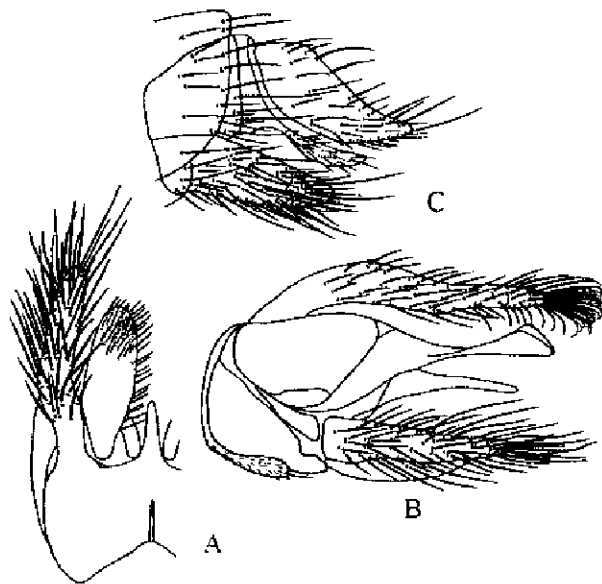


图 29-241 斧状埃菌蚊 *Epicypta dolabriforma*, sp. nov. 雄外生殖器

A. 腹视 B. 侧视 C. 雌外生殖器侧视

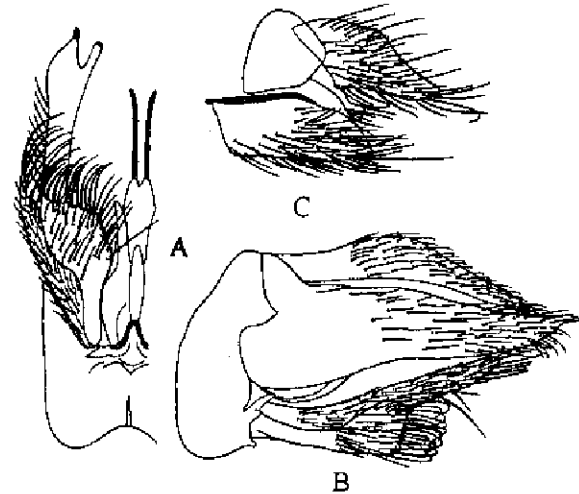


图 29-242 开裂埃菌蚊 *Epicypta fissusa*, sp. nov. 雄外生殖器

A. 腹视 B. 侧视 C. 雌外生殖器侧视

新种与
细长弯曲且

29. 367

雌虫翅
鞭节褐色。

1.7 倍；小盾
终于 R₅ 脉；

色。足黄褐
后腿节具 6d

细中等长；

分布：

29. 368

雌虫翅
色；头后部

1 根长鬃；
宽纵带，中

长约等于宽
3 根长鬃；

明显斑纹；
脉间距的 1

长；tb 脉下
足黄色，后

d；中腿节
5a。腹部背

腹板黄色。
长不分节，

侧突中等长
雌虫翅

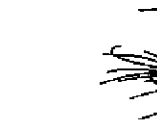
褐斑，第 6
分布：

29. 365

雌虫翅
鬃；中胸盾

根长鬃；中
M 脉主干前

后腿节端部
背板和腹板



新种与模式产地在浙江百山祖的密毛埃菌蚊 *E. scopa* Wu, 1995 相似, 但后者的侧突细长弯曲且密被长刚毛, 亚侧突细长。

29. 367 福建埃菌蚊 *Epicypia fujianana* Wu et Yang

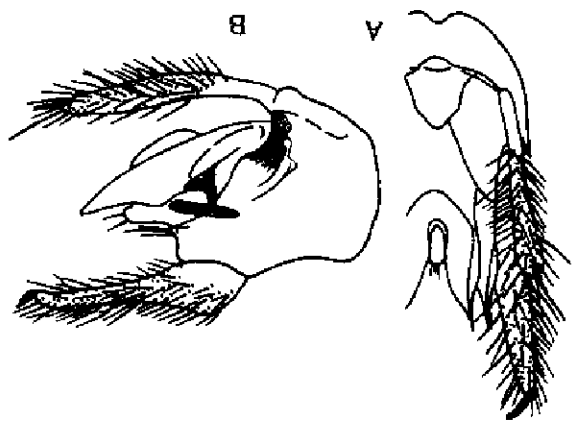
雄虫翅长 2.7~3.4mm。须和口器黄色; 头后部深褐色至黑褐色; 触角柄节、梗节黄色。鞭节褐色。前胸背板具 3 根长鬃; 中胸盾片黑褐色, 前缘黄色; 中胸上前侧片长为宽的 1.3~1.7 倍; 小盾片黑褐色, 具 4 根长鬃; 中胸后侧片具 1~3 根长鬃。翅黄色透明, 无斑纹; C 脉终于 R₅ 脉; 横脉 r_m 长约 M 脉主于的 2.0~4.0 倍; b 脉下面具 6~8 根长毛。平衡棒黄白色。足黄褐色, 后基节基部及后腿节端部褐色; 前胫节具 2p-d; 中胫节具 5d, 3a, 2~3v, 1p; 后胫节具 6d, 5a, 3~4p。腹部背板褐色至黑褐色; 腹板褐黄色。外生殖器淡褐黄色。侧背肢细中等长; 侧腹肢宽短, 不规则形。生殖刺突长卵形, 端部和内侧密长缘毛。

分布: 福建 (将乐)、浙江。

29. 368 刀状埃菌蚊 *Epicypia gladiforma* Wu et Yang (图 29-243)

雄虫翅长 2.3~2.9mm。须和口器黄色; 头后部黄色; 触角黄色。前胸背板具 1 根长鬃; 中胸盾片黄色, 具 3 条深褐色宽纵带, 中央一条色稍浅; 中胸上前侧片长约等于宽; 小盾片褐色, 中央黄色, 具 3 根长鬃; 中胸后侧片具 2 根长鬃。翅无明显斑纹; C 脉伸过 R₅ 脉约为 R₅ 脉至 M₁ 脉间距的 1/5; 横脉 r_m 约与 M 脉主于等长; b 脉下面具 10 根长毛。平衡棒黄色。足黄色, 后腿节端部褐色; 前胫节具 1p-d; 中胫节具 5d, 3a, 3v; 后胫节具 7d, 5a。腹部背板 1 节黄色, 第 2~6 节褐色; 腹板黄色。外生殖器淡黄褐色。侧背肢细长不分节, 腹中突起宽短。侧腹肢细长。

图 29-243 刀状埃菌蚊 *Epicypia gladiforma* Wu et Yang 雄外生殖器 A. 腹视 B. 侧视



29. 369 长枝埃菌蚊, 新种 *Epicypia leptoclada*, sp. nov. (图 29-244)

雄虫翅长 3.2mm。须和口器褐黄色; 头后部黄褐色; 触角黄褐色。前胸背板具 3 根长鬃; 中胸盾片暗褐色, 前缘褐黄色; 前缘黄褐色; 中胸上前侧片长为宽的 1.2 倍; 小盾片深褐色, 具 6 根长鬃; 中胸后侧片具 2 根长鬃。翅黄色透明, 无斑纹; C 脉终于 R₅ 脉; 横脉 r_m 长约 M 脉主于的 4.0 倍; b 脉无长毛。平衡棒褐黄色。足褐黄色, 后基节端部有一黑褐色斑, 后胫节端部褐色; 前胫节具 2p-d; 中胫节具 5d, 3a, 5v, 1p; 后胫节具 6d, 5a, 6p。腹部背板和腹板褐色。外生殖器褐色。

分布: 福建 (武夷山、将乐)、浙江、云南。

雌虫翅长 2.4~2.7mm。色型、特征与雄虫相同, 但腹部第 5 节黄色, 中央有一三角形褐斑, 第 6 节淡褐色, 中胫节具 4v; 外生殖器黄褐色。

侧突中等长, 大刀状。

侧腹肢细长。

侧背肢细长。

侧腹肢细长。

侧腹肢细长。

侧腹肢细长。

侧腹肢细长。

侧腹肢细长。

侧腹肢细长。

侧腹肢细长。

侧腹肢细长。

侧腹肢细长。

侧腹肢细长。

侧腹肢细长。

侧腹肢细长。

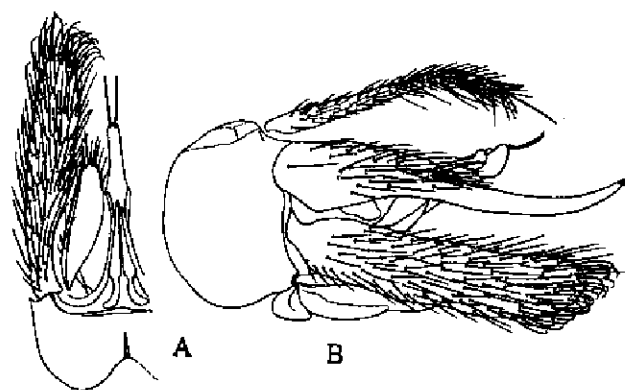


图 29-244 长枝埃菌蚊 *Epicypta leptoclada*, sp. nov. 雄外生殖器

A. 腹视 B. 侧视

雌虫翅长 3.5mm。色型、特征与雄虫相同，外生殖器淡褐色。

正模♂，广西金秀大瑶山，1982-06-15，杨集昆采。配模♀，福建将乐龙栖山，1991-10-11，吴鸿采；副模1♀，同配模。

分布：福建（将乐）、广西（金秀）。

新种与分布于科摩罗的 *E. seditiosa* Matile, 1977 略相似，但后者的侧突端部具鬃，生殖刺腹突中部最宽，亚侧突的形状也不同。

29.370 龙栖埃菌蚊 *Epicypta longqishana* Wu et Yang (图 29-245)

雄虫翅长 2.6~3.1mm。须和口器褐黄色；头后部褐色；触角淡褐色。前胸背板具 3 根长鬃，中胸盾片褐色至暗褐色，前缘黄褐色；中胸上前侧片长约为宽的 1.2~1.5 倍；小盾片深褐色，具 4~6 根长鬃；中胸后侧片具 2 根长鬃。翅黄色透明，无斑纹；C 脉终于 R₂ 脉；横脉 r-m 略长于 M 脉主干；tb 脉下面具 2~3 根长毛。平衡棒黄褐色。足淡黄色至黄色，后腿节端部褐色；前胫节具 2p-d；中胫节具 5d, 2a-d, 3a, 4~5v, 1p；后胫节具 6d, 2a-d, 5a, 5~13p。腹部背板褐色至暗褐色；腹板黄色。外生殖器淡褐色。侧背肢长，端钝尖。侧腹肢细长，基细颈状。腹中突起三角状不规则形。生殖刺突半叶状，内侧有缘毛。

雌虫翅长 3.8mm。色型、特征与雄虫相同；中胸上前侧片长约为宽的 1.4 倍；外生殖器黄褐色。

分布：福建（将乐）、浙江、广西。

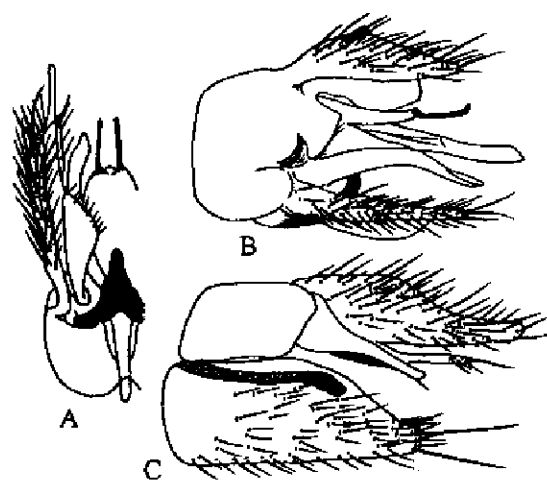


图 29-245 龙栖埃菌蚊 *Epicypta longqishana* Wu et Yang 雄外生殖器

A. 腹视 B. 侧视 C. 雌外生殖器侧视

29.371

雄虫翅

褐黄色；头

节和第 1 腹

胸背板具 4

中胸上前侧

片具 6 根长

翅无斑纹；

m 长约为 M

脉无长毛。

色；前胫节

4v, 1p；后

腹部背板暗

侧角黄色；

腹肢宽长，

分布：

29.372

雄虫翅

后部黄色；

色，其余淡

胸盾片黄色

片长约为宽

褐色，具 4

翅黄色透明

m 长约为 M

根长毛。平

中胫节具

3p。腹部背

褐色。

雌虫翅

相同，外生

正模♂

吴鸿采。副

1995-07-13

田山，1992

元百山祖，

分布：

29. 371 暗色埃菌蚊 *Epicypia obscura* Wu et Yang (图 29-246)

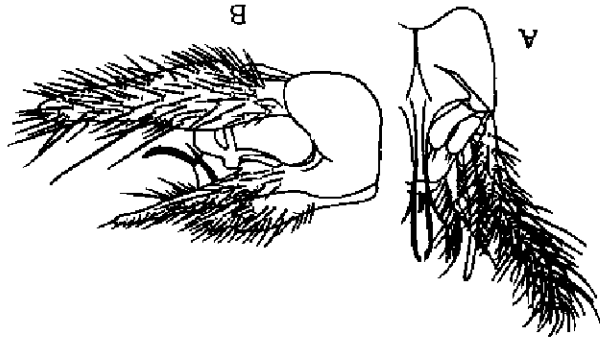


图 29-246 暗色埃菌蚊 *Epicypia obscura* Wu et Yang

雌外生殖器

A. 腹视 B. 侧视

雌虫翅长 3.1~3.4mm。须和口器褐色；头后部暗褐色；触角柄节、梗节和第 1 鞭节基部黄色，其余褐色。前胸背板具 4 根长鬃；中胸盾片暗褐色；中胸上前侧片长为宽的 1.6 倍；小盾片具 6 根长鬃；中胸后侧片具 2 根长鬃。翅无斑纹；C 脉明显伸过 R₂ 脉；横脉 r-m 长约为 M 脉主干的 3.0~4.0 倍；tb 脉无长毛。平衡棒褐色。足黄至褐黄色；前胫节具 2p-d；中胫节具 5d, 3a, 4v, 1p；后胫节具 6d, 3a-d, 5a, 6p。腹部背板暗褐色，第 3~5 节前半部及后

侧角黄色；腹板褐色。外生殖器褐色。侧背肢细长，基部稍宽，亚中背肢细长密生刚毛。侧腹肢宽长，基部颈状，腹中央突起细长。侧突不明显。

分布：福建（将乐）、浙江。

29. 372 细小埃菌蚊，新种 *Epicypia pusilla*, sp. nov. (图 29-247)

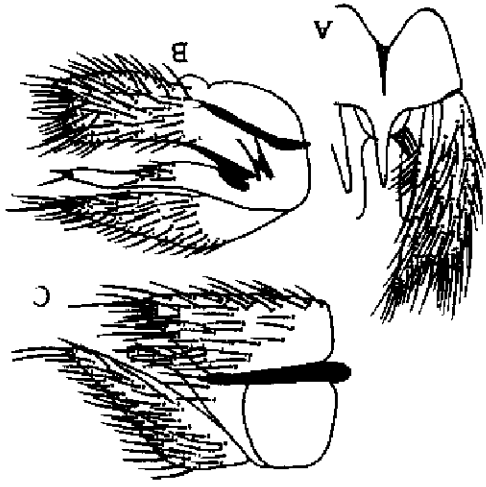


图 29-247 细小埃菌蚊 *Epicypia pusilla*, sp. nov. 雌外生殖器

A. 腹视 B. 侧视 C. 雌外生殖器侧视

雌虫翅长 2.0~2.6mm。须和口器黄色；头后部黄色；触角柄节、梗节和第 1 鞭节基部黄色，其余淡褐色。前胸背板具 2~3 根长鬃；中胸盾片黄色，具 3 条深褐色宽纵带；中胸上前侧片长为宽的 1.3~1.7 倍；小盾片黄色，后缘褐色，具 4 根长鬃；中胸后侧片具 2~3 根长鬃。翅黄色透明，无斑纹；C 脉略伸过 R₂ 脉；横脉 r-m 长约为 M 脉主干的 1.2 倍；tb 脉下面具 1~2 根长毛。平衡棒黄色。足黄色；前胫节具 1p-d；中胫节具 5d, 3a, 3v, 1p；后胫节具 6d, 5a, 3p。腹部背板深褐色；腹板褐色。外生殖器淡褐色。

相同，外生殖器淡褐色。

正模 ♂，浙江安吉龙王山，1995-07-18，吴鸿采。配模 ♀，浙江安吉龙王山，1995-07-14，吴鸿采。副模 19 ♂，同正模；17 ♂ 4 ♀，同配模；8 ♂ 2 ♀，浙江安吉龙王山，1995-07-13~20，吴鸿采；1 ♂，浙江安吉龙王山，1996-05-14，吴鸿采；1 ♂，浙江开化古田山，1992-07-17，马云采；1 ♂，浙江庆元百山祖，1993-10-03，吴鸿采；2 ♂，浙江庆元百山祖，1993-10-29，吴鸿采；1 ♀，福建武夷山挂墩，1991-10-07，吴鸿采。

分布：福建（武夷山）、浙江。

胸部具鬃，生

栖山，1991-

shana Wu et

倍；外生殖

新种与模式产地在浙江古田山的近裸埃菌蚊 *E. subnuda*, sp. nov. 相似, 但后者的翅具中斑, 侧突端部无刚毛, 生殖刺腹突端边圆滑。

29. 373 浅黄埃菌蚊 *Epicypa rufescens* Wu et Yang

雄虫翅长 2.7mm。须和口器黄色; 头后部褐黄色; 触角淡褐黄色。前胸背板具 3 根长鬃; 中胸盾片褐黄色, 后缘近中央有 1 对小褐斑; 中胸上前侧片长约为宽的 1.3 倍; 小盾片具 8 根长鬃; 中胸后侧片具 2 根长鬃。翅无斑纹; C 脉终于 R_5 脉; 横脉 r-m 长约为 M 脉主干的 2.0 倍; tb 脉无长毛。平衡棒黄色。足淡黄色至黄色; 前胫节具 2p-d; 中胫节具 5d, 2a-d, 3a, 4v, 1p; 后胫节具 6d, 4a, 4p。腹背板褐色; 腹板黄色。外生殖器淡褐黄色。侧背肢细长, 端略钝圆, 侧腹肢宽短, 腹突起较长, 基部颈状。侧突宽长, 端 1/3 突变细, 端钝尖。

分布: 福建 (将乐)。

29. 374 中华埃菌蚊 *Epicypa sinica* Wu et Yang

雄虫翅长 2.7~3.1mm。须和口器黄色; 头后部黄色, 中央褐色; 触角淡褐黄色。前胸背板具 3 根长鬃; 中胸盾片黄色, 具 3 条黑褐色斑宽纵带; 中胸上前侧片长约为宽的 1.4 倍; 小盾片黑褐色, 具 4 根长鬃; 中胸后侧片具 2 根长鬃。翅黄色透明, 无斑纹; C 脉略伸过 R_5 脉; 横脉 r-m 略长于 M 脉主干; tb 脉下面具 1~3 根长毛。平衡棒黄色。足黄色; 前胫节具 1~2p-d; 中胫节具 5d, 3a, 4~5v; 后胫节具 6~7d, 5a, 0~2p。腹部背板褐色; 腹板黄色。外生殖器淡黄褐色。侧背肢细长, 近基部有一背向分支。侧腹肢宽短, 端平截。侧突宽圆, 端突变弯细, 呈弯距状。

雌虫翅长 2.9~3.3mm。色型、特征与雄虫相同; 中胸上前侧片长约为宽的 1.3 倍, 外生殖器淡黄褐色。

分布: 福建 (武夷山、将乐)、浙江。

29. 375 弯曲埃菌蚊 *Epicypa sinuata* Wu et Yang (图 29-248)

雄虫翅长 2.8mm。须和口器黄色; 头后部黄色; 触角黄色。前胸背板具 2 根长鬃; 中胸盾片黄色; 中胸上前侧片长约为宽的 1.3~1.4 倍; 小盾片具 4 根长鬃; 中胸后侧片具 2 根长鬃。翅无斑纹; C 脉伸过 R_5 脉约为 R_5 脉至 M_1 脉间距的 1/4; 横脉 r-m 略长于 M 脉主干; tb 脉下面具多数长毛。平衡棒黄色。足淡黄色; 前胫节具 1p-d; 中胫节具 5d, 3a, 3v; 后胫节具 5d, 5a。腹部背板黄色, 第 4 节淡褐黄色, 其余各节前半部有一褐色大斑; 腹板黄色。外生殖器淡褐黄色。

侧背肢长, 基部膨大, 端渐细, 端部有一粗齿, 中段腹面有一极粗长鬃。侧腹肢细长。腹中突起宽长。侧突弯曲细长。

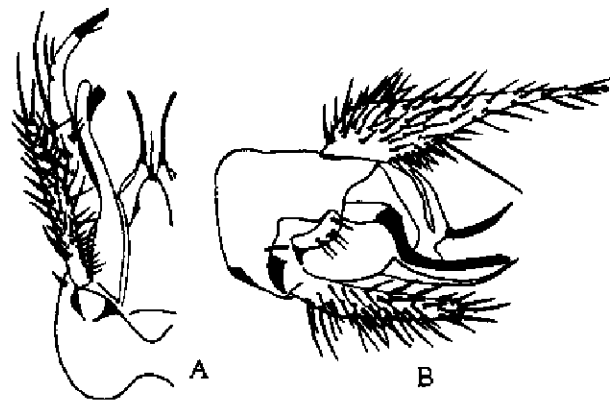


图 29-248 弯曲埃菌蚊 *Epicypa sinuata* Wu et Yang 雄外生殖器 A. 腹视 B. 侧视

分布: 福

29. 376

spatiosa, sp

雄虫翅长

头后部褐色;

根长鬃; 中胸

中胸上前侧片

深褐色, 具

长鬃。翅黄色

脉; 横脉 r-m

tb 脉下面具

黄色, 后胫

2p-d; 中胫

节具 6d, 5a

淡褐色; 腹板

雌虫翅长

相同, 外生殖

正模 ♂

分布: 福

新种与分

毛且端部不

29. 377

truncata, sp

雄虫翅长

色; 头后部

具 4 根长鬃;

缘黄色; 中胸

小盾片深褐色

具 3 根长鬃。

C 脉终于 R_5

干的 1.5~2

毛。平衡棒

d; 中胫节具

具 6d, 5a,

板褐色。外

雌虫翅

与雄虫相同。

正模 ♂

板具3根长鬃；小盾片具8根1脉主干的2.05d, 2a-d, 3a, 背肢细长，端尖。

褐黄色。前胸约为宽的1.4纹；C脉略伸。足黄色；前腹部背板褐色；短，端平截。

的1.3倍，外



肢细长。腹中

分布：福建（将乐）。

29. 376 宽广埃菌蚊，新种 *Epicypia spatiosa*, sp. nov. (图 29-249)

雄虫翅长 2.8mm。须和口器褐黄色；

头后部褐色；触角淡褐色。前胸背板具4根长鬃；中胸盾片暗褐色，前缘褐黄色；中胸上前侧片长约宽的1.3倍；小盾片深褐色，具4根长鬃；中胸后侧片具3根长鬃。翅黄色透明，无斑纹；C脉终于R₅脉；横脉r-m长约M脉主干的1.7倍；tb脉下面具2根长毛。平衡棒黄白色。足黄色；后胫节基部和端部褐色；前胫节具2p-d；中胫节具5d, 3a, 4~5v, 1p；后胫节具6d, 5a, 3p。腹部背板深褐色，两侧淡褐色；腹板淡褐色。外生殖器淡褐色。

雌虫翅长 3.5mm。色观、特征与雄虫相同，外生殖器淡褐色。

正模♂，福建武夷山挂墩，1991-10-07，吴鸿采。配模♀，同正模。

分布：福建（武夷山）。

新种与分布于非南多波岛的 *E. vicina* Matile, 1973 相似，但后者的侧突内侧全长被刚毛且端部不变细，亚侧突光裸。

29. 377 截形埃菌蚊，新种 *Epicypia truncata*, sp. nov. (图 29-250)

雄虫翅长 3.2~3.4mm。须和口器黄

色；头后部褐色；触角淡褐色。前胸背板具4根长鬃；中胸盾片暗褐色，肩角及前缘黄色；中胸上前侧片长约宽的1.1倍；小盾片深褐色，具4根长鬃；中胸后侧片具3根长鬃。翅黄色透明，褐色中斑存在；C脉终于R₅脉；横脉r-m长约M脉主干的1.5~2.0倍；tb脉下面具2~3根长毛。平衡棒黄色。足黄色；前胫节具2p-d；中胫节具5d, 3a, 3~4v, 1p；后胫节具6d, 5a, 5~8p。腹部背板深褐色；腹板褐色。外生殖器淡褐色。

正模♂，浙江安吉龙王山，1995-07-

与雌虫相同，外生殖器褐色。

雌虫翅长 3.5~3.8mm。色型、特征

图 29-249 宽广埃菌蚊 *Epicypia spatiosa*, sp. nov. 雌外生殖器

A. 腹视 B. 侧视 C. 雌外生殖器侧视

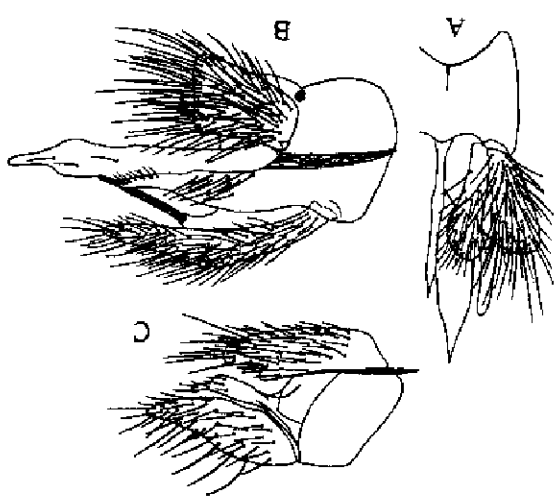
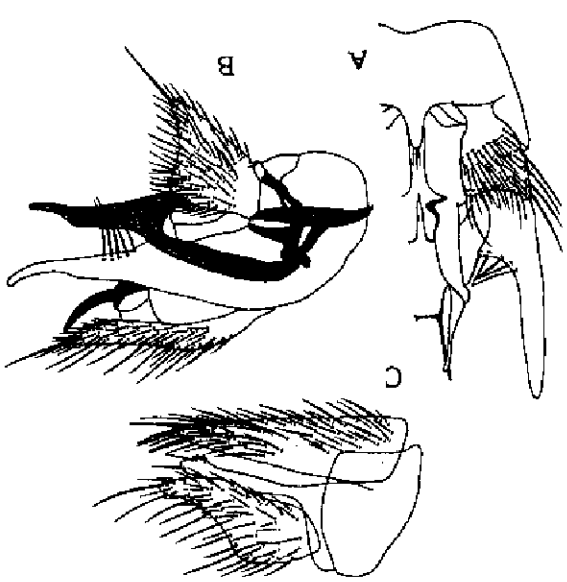


图 29-250 截形埃菌蚊 *Epicypia truncata*, sp. nov. 雌外生殖器

A. 腹视 B. 侧视 C. 雌外生殖器侧视



13, 吴鸿采。配模♀, 福建武夷山挂墩, 1991-10-07, 吴鸿采; 副模 4♂♂ 2♀♀, 同配模; 2♂♂, 浙江开化古田山, 1992-07-21~25, 吴鸿采; 1♂, 浙江开化古田山, 1992-10-28, 邓一飞采。

分布: 福建(武夷山)、浙江。

新种与模式产地在福建武夷山的宽广埃菌蚊 *E. spatiosa*, sp. nov. 相似, 但后者的翅无斑纹, 侧突近中部无内向突起, 生殖基节中突极细长。

29. 378 杨氏埃菌蚊 *Epicypa yangi* Wu

雄虫翅长 2.6~3.0mm。须和口器黄色; 头后部深褐色; 触角柄节、梗节和第 1 鞭节基半部黄色, 其余褐色。前胸背板具 4 根长鬃; 中胸盾片黑褐色, 前缘黄色; 中胸上前侧片长约为宽的 1.5 倍; 小盾片暗褐色, 具 6 根长鬃; 中胸后侧片具 3 根长鬃。翅褐色中斑不明显; C 脉略伸过 R₅ 脉; 横脉 r-m 长约为 M 脉主干的 2.0 倍; tb 脉下面具 0~3 根长毛。平衡棒黄色。足淡黄色, 后基节端背部、后腿节基部和端部褐色; 前胫节具 2p-d; 中胫节具 5d, 3a, 3v, 1p; 后胫节具 6d, 5~6a, 6~7p。腹部背板深褐色; 腹板褐色。外生殖器淡褐色。

雌虫翅长 2.9mm。色型、特征与雄虫相同; 外生殖器褐黄色。

分布: 福建(武夷山)、浙江、广西。

29. 379 隐尾斯菌蚊 *Sceptonia cryptocauda* Chandler (图 29-251), 中国新记录

雄虫翅长 2.0~2.7mm。须黄色; 头后部黑褐色; 触角基部黄褐色, 鞭节深褐色, 长约为宽的 1.6 倍。前胸前侧片具 3 根长鬃; 中胸盾片黑褐色; 中胸上前侧片后缘具 4 根长鬃; 中胸后侧片具 2 根长鬃。翅透明, 褐黄色; C、R、R₁、R₅ 等脉具长毛; M₁ 脉和 M₂ 脉无毛。平衡棒褐黄色。足黄色, 后基节基部深褐色, 后腿节端 1/2 黑褐色; 中胫节具 3d, 2a, 1p-v; 后胫节具 3~4d, 5~6a。腹部背板 1~2 节深褐色, 两侧褐黄色, 第 3~6 节黑褐色; 腹板 1~3 节淡褐色, 第 4~6 节黑褐色。外生殖器褐黄色。

分布: 福建(武夷山、将乐)、河南、浙江、贵州; 英国。

斯菌蚊属 *Sceptonia* Winnertz 为中国新记录属。

29. 380 饰边斯菌蚊, 新种 *Sceptonia euloma*, sp. nov. (图 29-252)

雄虫翅长 1.9~2.3mm。须褐黄色, 头后部暗褐色; 触角柄节、梗节和第 1 鞭节基 1/3 褐黄色, 其余深褐色, 鞭节长约为宽的 1.5 倍。前胸前侧片具 3 根长鬃; 中胸盾片暗褐色; 中胸上前侧片后缘具 4 根长鬃; 中胸后侧片具 2 根长鬃。翅透明, 褐黄色; C、R、R₁、R₅

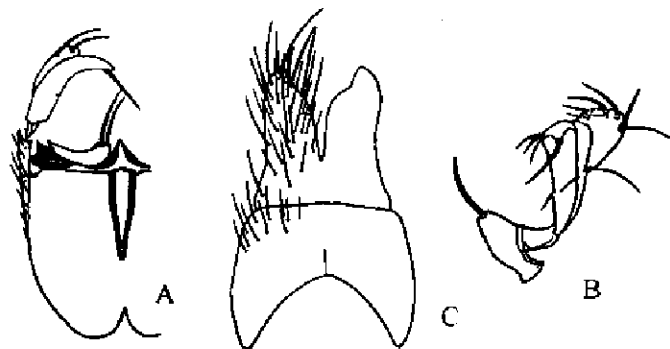


图 29-251 隐尾斯菌蚊 *Sceptonia cryptocauda* Chandler 雄外生殖器

A. 腹视 B. 生殖刺突 C. 第 9 背板和尾须

等脉及横脉毛。平衡棒褐色, 后腿 3d, 3a, 1p 深褐色; 腹正模♂ 14, 吴鸿采 1995-07-12, 港, 1989-09 分布: 新种与 菌蚊 *S. sin* 生殖器构造

29. 381

雄虫翅

部深褐色; 余褐色, 鞭根长鬃; 中胸上前侧片具 3 根长鬃。翅透明 R、R₁、R₅ M₂ 脉无长毛; 端后部褐色 2a, 1p-v; 两侧宽褐黄色; 腹板 1 节褐色。外

正模♂

王山, 1995

分布:

新种与

In the Province of

♀, 同配雌;
1992-10-28,
但后者的翅无
第1鞭节基
胸上前侧片长
褐色中斑不明
3根长毛。平
d: 中胫节具
外生殖器淡

黑褐色。外

ander 雄外生



记录

外生殖器淡

d: 中胫节具

3根长毛。平

褐色中斑不明

胸上前侧片长

第1鞭节基

但后者的翅无

♀, 同配雌;

1992-10-28,

但后者的翅无

第1鞭节基

In the present paper, 11 genera and 45 species of Mycetophilidae, collected from Fujian Province of China, were dealt with. Among them, 19 species were described as new to sci-

Wu Hong
Yang Chikun
(Zhejiang Forestry College) (China Agricultural University)

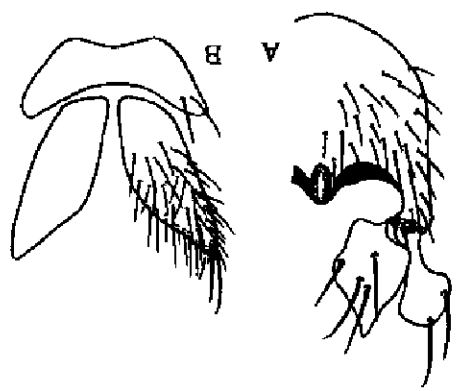
Mycetophilidae

新种与分布于欧洲的 *S. pilosa* Bukowski, 1934 相似, 但后者的生殖刺突构造不同。
分布: 福建 (将乐)、浙江。

正模 ♂, 浙江安吉龙王山, 1995-07-20, 吴鸿采。副模 1 ♂, 同正模; 1 ♂, 浙江安吉龙王山, 1995-10-19, 吴鸿采; 1 ♂, 福建将乐龙栖山, 1991-10-10, 吴鸿采。

节褐色。外生殖器淡褐色。
色; 腹板 1 节褐黄色, 第 2~3 节淡褐色, 第 4~6
A. 腹视 B. 第 9 背板和尾须
sp. nov. 雄外生殖器

图 29-253 中华斯面蚊 *Scaptomyza sinica*, sp. nov. 雄外生殖器

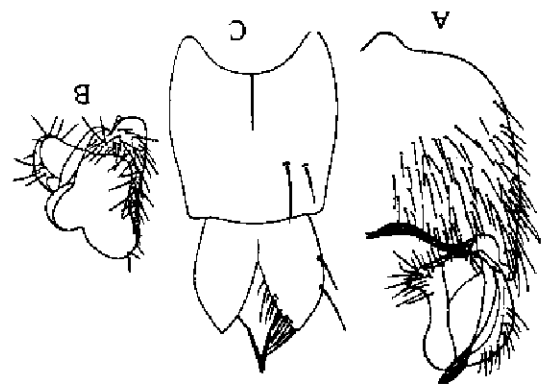


雄虫翅长 1.9~2.4mm。须黄至褐黄色; 头后部深褐色; 触角柄节、梗节和第 1 鞭节淡褐色, 其余褐色, 鞭节长约为宽的 1.6 倍。前胸前侧片具 3 根长鬃; 中胸盾片暗褐色, 前缘及肩角宽黄色; 中胸上前侧片后缘具 3 根长鬃; 中胸后侧片具 2 根长鬃。翅透明, 褐黄色, 具不明显的褐色中斑; C、R、R₁、R₂ 等脉及横脉 r-m 端部具长毛; M₁ 脉和 M₂ 脉无长毛。平衡棒褐黄色。足褐黄色, 后基节基部及端后部褐色, 后腿节端部 1/2 深褐色; 中胫节具 3d, 2a, 1p-v; 后胫节具 3d, 6a。腹部背板 1 节褐色, 两侧宽褐黄色, 第 2~3、6 节褐色, 第 4~5 节暗褐色; 腹板 1 节褐黄色, 第 2~3 节淡褐色, 第 4~6 节褐色。外生殖器淡褐色。

29. 381 中华斯面蚊, 新种 *Scaptomyza sinica*, sp. nov. (图 29-253)

生殖刺突 C. 第 9 背板和尾须
A. 腹视 B. 生殖刺突 C. 第 9 背板和尾须
雄外生殖器

图 29-252 饰边斯面蚊 *Scaptomyza eulama*, sp. nov. 雄外生殖器



雌蚊 *S. sinica*, sp. nov. 相似, 但后者的外生殖器构造完全不同。

新种与模式产地在浙江和福建的中华斯面蚊 (武夷山)、浙江。

分布: 福建 (武夷山)、浙江。
港, 1989-09, 汪家社采自马氏诱捕器。

1995-07-12, 吴鸿采; 1 ♂, 福建武夷山三
14, 吴鸿采。副模 1 ♂, 浙江安吉龙王山,
正模 ♂, 浙江安吉龙王山, 1995-07-

深褐色; 腹板褐色。外生殖器褐色。
3d, 3a, 1p-v; 后胫节具 3d, 6a。腹部背板
褐色, 后腿节端部 1/2 深褐色; 中胫节具
毛。平衡棒褐黄色。足褐黄色, 后基节基部
等脉及横脉 r-m 具长毛; M₁ 脉和 M₂ 脉无

ence, 3 genera and 3 species were recorded for the first time from China. The type specimens were deposited in China Agricultural University.

1. *Leia diplochina* Wu et Yang, sp. nov.

Male. Wing length 4.2~4.5mm. Head dark brown. Palpus yellow. Antennae brown, but scape, pedicel and base half of 1st flagellar segment yellow. Lateral ocellus touching eye margin. Pronotum yellow. Mesonotum dark brown, with four angles yellow. Scutellum with 4 long setae. Legs yellow, but middle part of ventral side of femur with brown markings, apical part of hind femur and tibia brown. Wing hyaline, with brown apical band. Abdominal tergites brown, with anterior margins yellow. Sternites yellow.

Female. Wing length 4.6~5.5mm. Coloration same as the male.

Holotype ♂, Shangang, Wuyishan, Fujian, 1989-09, Wang Jiashe by Malaise traps; paratypes 2♂♂ 3♀♀, the same data as holotype, 1♂, same as holotype; but 1989-08; 1♀, the same data as holotype, but 1989-10.

This new species is similar to *L. cylindrica* Winnertz, but dististyle with 2 curved strong long parts, basistyle with 1 pair of subprocesses.

2. *Pseudexechia sinica*, sp. nov.

Male. Wing length 3.2mm. Head dark brown. Antennae brownish yellow, 1.4 times as long as head and thorax, flagellar segments 2.0 times as long as wide. Pronotum brownish yellow. Mesoscutum brown, with sides yellow. Cross vein r-m 1.3 times as long as m-stalk. Legs yellow. Fore metatarsus 1.5 times as long as tibia. Middle metatarsus subequal to tibia. Middle tibia with 41a, 5p, 4p-d. Hind tibia with 9a, 3p, 5p-d. Abdominal tergites brown, with sides of tergites 1-5 and posterior angles of tergites 2, 4, 5 yellow. Sternites brownish.

Female. Wing length 4.5mm. Similar to male.

Holotype ♂, Gutianshan, Zhejiang, 1992-07-17, Wu Hong. Allotype ♀, Wuyishan, Fujian, 1989-10, Wang Jiashe.

This species is allied to *P. trivittata* (Staeger, 1840), but differs distinctly in the structure of genitalia.

3. *Brevicornu grandicaudum*, sp. nov.

Male. Wing length 2.5-3.3mm. Head brown. Antennae yellow, several apical flagella brown, 0.9 times as long as head and thorax, flagellar segments 1.2 times as long as wide. Proepisternum yellow, with 2 bristles. Mesoscutum brownish yellow, discal bristles scattered. Scending in R. Apical part of R₅ almost straight. Cross vein r-m 0.7-1.0 times as long as m-stalk. Legs brownish yellow. Fore metatarsus subequal to tibia. Middle tibia with 18-23a, 8p-v, 8-11p, 6p-d. Hind tibia with 10-13a, 3p, 10p-d. Abdominal tergites brown, with broad and lighter markings at base of tergites. Sternites yellow.

Holotype ♂, Gutianshan, Zhejiang, 1992-10-29, Wu Hong; Paratypes 5♂♂, the

same local
07-17, Ch
cality as h
27, He Ju
This
sp. nov. ,

4. *Bre*

Male.
cel and ha
segments
dark brow
ward. Cro
femur and
3p-d. Hin
and yellow

Holo

This

ture of ce

5. *My*

Male.
third segm
brown. M
C extendi
as long as
dorsal sid
with 6d.

Holo

Longwan

This

latter by

6. *My*

Male
pedicel ar
episternu
sanepiste
with cent
as m-stalk

same locality as holotype, 1992-07-17 to 25; 2 ♂♂, the same locality as holotype, 1992-07-17, (Chen Xuexin; 1 ♂, the same locality as holotype, 1992-10-28; 1 ♂, the same locality as holotype, 1992-10-28, Deng Yifei; 1 ♂, the same locality as holotype, 1994-09-27, He Junhua; 1 ♂, Longqishan, Fujian, 1991-10-11, Wu Hong.

This species is slightly similar to *B. stuposum*, sp. nov. and *B. filamentum*, sp. nov., but can be distinguished by the structure of genitalia.

4. *Brevicornu wuyiensis*, sp. nov.

Male. Wing length 2.8mm. Head blackish brown. Antennae brown, with scape, pedicel and half of 1st flagellum at base yellow, 1.6 times as long as head and thorax, flagellar segments 1.6 times as long as wide. Proepisternum brown, with 4 bristles. Mesoscutum dark brown, with central and discal bristles. Scending in R. Apical part of R₅ curved downward. Cross vein r-m shorter than m-stalk. Legs brownish yellow, but apical parts of hind femur and tibia brown. Fore metatarsus 0.9 times as long as tibia. Middle tibia with 8a, 6p, 3p-d. Hind tibia with 9a, 3P, 4p-d. Abdominal tergites brown, sides of tergites 3-4 broad and yellowish. Sternites 1-2 brownish, sternites 3-4 yellow, sternites 5-6 brown.

Holotype ♂, Wuyishan, Fujian, 1989-09, Wang Jiashe.

This species is similar to *B. lanceolatum*, sp. nov., but can be separated by the structure of cerci and gonostylus.

5. *Mycetophila annulata*, sp. nov.

Male. Wing length 2.4-2.7mm. Head brown. Antennae brownish. Palpi yellow, with third segment broadest. Proepisternum and mesepimeron with 3 bristles. Mesoscutum black brown. Mesanepesternum 0.8 times as long as wide. Wing clear yellow, with central spot. C extending beyond R₅ to of one fifth of length from R₅ to M₁. Cross vein r-m 1.1-1.9 times as long as m-stalk. Long basal cross vein bearing 7-9 setulae below. Legs yellow, but dorsal side and apical part of hind femur brown. Middle tibia with 5-6d, 3a, 3v. Hind tibia with 6d, 6-8a. Abdominal tergites dark brown. Sternites brown.

Holotype ♂, Guadun, Wuyishan, Fujian, 1991-10-07, Wu Hong; Paratypes 3 ♂♂, Longwangshan, Zhejiang, 1995-07-20, Wu Hong.

This species is allied to *M. sticyoides*, sp. nov., but can be distinguished from the latter by the structure of ventral stylomere of gonostylus.

6. *Mycetophila fatichaeta*, sp. nov.

Male. Wing length 3.3-4.2mm. Head blackish brown. Antennae brown, with scape, pedicel and 1st or 1st two flagella yellow. Palpi yellow, with third segment broadest. Proepisternum with 4 bristles. Mesoscutum blackish brown, with yellow humeral angles. Mesanepesternum 0.8 times as long as wide. Mesepimeron with 5 bristles. Wing clear yellow, with central spot. Subapical brownish spot extending to M₂. Cross vein r-m 2.0 times as long as m-stalk. Long basal cross vein bearing 0-1 setula below. Legs yellow, but apical parts

type speci-

nae brown,

touching eye

Scutellum

rown mark-

apical band.

lase traps;

1989-08; 1

h 2 curved

: 4 times as

m brownish

long as m-

us subequal

dinal tergi-

ow. Sterni-

Wuyishan,

ctly in the

cal flagella

ng as wide,

istles scar-

mes as long

na with 18-

les brown,

♂♂, the

of middle tibia, hind femur and tibia brown. Middle tibia with 6d, 1a-d, 3a, 3v, 3p. Hind tibia with 12d, 7a, 4p. Abdominal tergites dark brown. Sternites brown.

Holotype ♂, Longwangshan, 1300m, Zhejiang, 1996-05-13, Wu Hong. Paratypes 23 ♂♂, the same data as holotype, 1 ♂, the same locality as holotype, 400-500m, 1995-07-14, Wu Hong, 1 ♂, the same locality as holotype, 1995-07-20, Wu Hong, 2 ♂♂, the same locality as holotype, 1996-05-12, Wu Hong, 2 ♂♂, the same locality as holotype, 700m, 1996-06-14, Wu Hong, 2 ♂♂, Moganshan, Zhejiang, 1992-04-18, Wu Hong, 1 ♂, Guadun, Wuyishan, Fujian, 991-10-07, Wu Hong.

This species is similar to *M. vigena*, sp. nov., but can be distinguished from the latter by the following points: Mesepimeron with 5 bristles, tb bearing 0-1 setula below, hind coxa yellow and ventral stylomere of gonostylus with more than 4 broad bristles apically.

7. *Mycetophila schistocauda*, sp. nov.

Male. Wing length 2.1-2.7mm. Head brown, with sides yellow. Antennae brown, with scape, pedicel and base of the 1st flagellum yellow. Proepisternum and mesepimeron with 3 bristles. Mesoscutum yellow, with 3 broad black brown longitudinal stripes. Mesanepisternum 1.3 times as long as wide. Wing clear yellow, with central spot. Cross vein r-m subequal to m-stalk. Long basal cross vein tb without setula. Legs yellow, but apical part of middle femur and apical 1/3 of hind femur brown. Middle tibia with 5d, 1a-d, 2a, 2v, 2p. Hind tibia with 8d, 6a. Abdominal tergites brown. Sternites slightly lighter.

Female. Wing length 2.4-2.8mm. Coloration and characters same as in the male.

Holotype ♂, Longwangshan, Zhejiang, 1995-10-17, Wu Hong; Allotype ♀, Guadun, Wuyishan, Fujian, 1991-10-07, Wu Hong; paratypes 2 ♂♂, the same data as holotype; 2 ♀♀, the same data as allotype; 1 ♂, the same locality as holotype, 1995-07-20, Wu Hong; 1 ♂, Gutianshan, Zhejiang, 1992-07-16, Wu Hong; 2 ♂♂, Gutianshan, Zhejiang, 1992-07-17, Wu Hong; 27 ♂♂, Gutianshan, Zhejiang, 1992-10-28, Deng Yifei; 33 ♂♂, Gutianshan, Zhejiang, 1992-10-28, Wu Hong; 1 ♂, Gutianshan, Zhejiang, 1992-10-29, Deng Yifei; 5 ♂♂, Gutianshan, Zhejiang, 1992-10-29, Wu Hong; 7 ♂♂, Gutianshan, Zhejiang, 1994-09-27, He Junhua; 1 ♂, Longqishan, Fujian, 1991-10-09, Wu Hong.

This species is allied to *M. bohartorum* (Laffoon, 1957), but differs from the latter in the structure of gonocoxites and dorsal stylomere of gonostylus.

8. *Mycetophila senticosa*, sp. nov.

Male. Wing length 2.0-2.6mm. Head black brown. Antennae blackish brown, with scape, pedicel and base of 1st flagellum yellow. Palpi yellow, with third segment broadest. Proepisternum and mesepimeron with 3 bristles. Mesoscutum black brown. Mesanepisternum 1.2 times as long as wide. Wing clear yellow, cross vein r-m slightly shorter than m-stalk. Long basal cross vein tb without setula. Legs yellow, but posterior side of hind coxa apically brown, apical 1/4 of hind femur black brown. Middle tibia with 5d, 1a-d, 2a, 2v,

2p. Hind tibia with 12d, 7a, 4p. Abdominal tergites dark brown. Sternites brown.

Holotype ♂, Gutianshan, Zhejiang, 1992-07-16, Wu Hong; 1 ♂, Gutianshan, Zhejiang, 1992-07-17, Wu Hong; 27 ♂♂, Gutianshan, Zhejiang, 1992-10-28, Deng Yifei; 33 ♂♂, Gutianshan, Zhejiang, 1992-10-28, Wu Hong; 1 ♂, Gutianshan, Zhejiang, 1992-10-29, Deng Yifei; 5 ♂♂, Gutianshan, Zhejiang, 1992-10-29, Wu Hong; 7 ♂♂, Gutianshan, Zhejiang, 1994-09-27, He Junhua; 1 ♂, Longqishan, Fujian, 1991-10-09, Wu Hong.

This species is distinguished from the latter by the following points: Mesepimeron with 5 bristles, tb bearing 0-1 setula below, hind coxa yellow and ventral stylomere of gonostylus with more than 4 broad bristles apically.

9. *Mycetophila vigena*, sp. nov.

Male.

Wing length 2.1-2.7mm. Head brown, with sides yellow. Antennae brown, with scape, pedicel and base of the 1st flagellum yellow. Proepisternum and mesepimeron with 3 bristles. Mesoscutum yellow, with 3 broad black brown longitudinal stripes. Mesanepisternum 1.3 times as long as wide. Wing clear yellow, with central spot. Cross vein r-m subequal to m-stalk. Long basal cross vein tb without setula. Legs yellow, but apical part of middle femur and apical 1/3 of hind femur brown. Middle tibia with 5d, 1a-d, 2a, 2v, 2p. Hind tibia with 8d, 6a. Abdominal tergites brown. Sternites slightly lighter.

Holotype ♂, Longwangshan, Zhejiang, 1996-05-13, Wu Hong.

Paratypes 23 ♂♂, the same data as holotype, 1 ♂, the same locality as holotype, 400-500m, 1995-07-14, Wu Hong, 1 ♂, the same locality as holotype, 1995-07-20, Wu Hong, 2 ♂♂, the same locality as holotype, 1996-05-12, Wu Hong, 2 ♂♂, the same locality as holotype, 700m, 1996-06-14, Wu Hong, 2 ♂♂, Moganshan, Zhejiang, 1992-04-18, Wu Hong, 1 ♂, Guadun, Wuyishan, Fujian, 991-10-07, Wu Hong.

This species is similar to *M. vigena*, sp. nov., but can be distinguished from the latter by the following points: Mesepimeron with 5 bristles, tb bearing 0-1 setula below, hind coxa yellow and ventral stylomere of gonostylus with more than 4 broad bristles apically.

10. *Mycetophila bohartorum* (Laffoon, 1957)

Male.

Wing length 2.1-2.7mm. Head brown, with sides yellow. Antennae brown, with scape, pedicel and base of the 1st flagellum yellow. Proepisternum and mesepimeron with 3 bristles. Mesoscutum yellow, with 3 broad black brown longitudinal stripes. Mesanepisternum 1.3 times as long as wide. Wing clear yellow, with central spot. Cross vein r-m subequal to m-stalk. Long basal cross vein tb without setula. Legs yellow, but apical part of middle femur and apical 1/3 of hind femur brown. Middle tibia with 5d, 1a-d, 2a, 2v, 2p. Hind tibia with 8d, 6a. Abdominal tergites brown. Sternites slightly lighter.

Female.

2p. Hind tibia with 5d, 2a-d, 6a. Abdominal tergites dark brown. Sternites brownish yellow.

Holotype ♂, Longwangshang, Zhejiang, 1996-05-12, Wu Hong; Paratypes 1 ♂, Gu-
nanshan, Zhejiang, 1993-10-28, Deng Yifei; 1 ♂, Baishanzu, Zhejiang, 1993-08-20, Wu
Hong; 1 ♂, Guadun, Wuyishan, Fujian, 1991-10-07, Wu Hong.

This species is somewhat similar to *M. immaculata* Dziedzicki, 1884, but the structure
of ventral stylomere and dorsal stylomere of gonostylus are different.

9. *Mycetophila sicyoides*, sp. nov.

Male. Wing length 2.4-2.9mm. Head dark brown. Antennae yellowish brown. Alpyel-
low, with third segment broadest. Proepisternum and mesepisternum with 3 bristles. Me-
soscutum black brown, with yellow humeral angles. Mesanepesternum 1.2 times as long as
width. Wing clear yellow, with central spot. C extending beyond R₅ to the point of one fifth
from R₅ to M₁. Cross vein r-m 1.1-2.0 times as long as m-stalk. Long basal cross vein th
bearing 7-14 setulae below. Legs yellow, but dorsal sides of middle and hind femora, apical
1/3 of hind femur, apical part of middle and hind tibiae black brown. Middle tibia with 6d,
3a, 3v. Hind tibia with 6d, 7a. Abdominal tergites black brown. Sternites dark brown.

Holotype ♂, Longwangshang, Zhejiang, 1995-07-20, Wu Hong; Paratypes 1 ♂, the
same locality as holotype, 1995-07-12, Wu Hong; 4 ♂, the same locality as holotype,
1995-07-14, Wu Hong; 2 ♂, the same locality as holotype, 1995-07-16, Wu Hong; 1
♂, the same locality as holotype, 1995-07-18, Wu Hong; 2 ♂, the same locality as hol-
otype, 1995-10-17, Wu Hong; 1 ♂, Gutianshan, Zhejiang, 1992-07-17, Chen Xuexin;
2 ♂, Gutianshan, Zhejiang, 1992-07-22, Wu Hong; 1 ♂, Gutianshan, Zhejiang,
1992-07-25, Wu Hong; 3 ♂, Gutianshan, Zhejiang, 1992-10-28, Deng Yifei; 2 ♂,
Gutianshan, Zhejiang, 1992-10-28, Wu Hong; 1 ♂, Gutianshan, Zhejiang, 1994-09-27,
He Junhua; 1 ♂, Baishanzu, Zhejiang, 1993-08-15, Wu Hong; 2 ♂, Guadun, Wuyishan,
Fujian, 1991-10-07, Wu Hong.

This species is similar to *M. prionota*, sp. nov., but can be distinguished from the lat-
ter by mesoscutum black brown without longitudinal stripes and the shape of dorsal
stylomere of gonostylus never squarish.

10. *Epicypia atobrunnea*, sp. nov.

Male. Wing length 2.9-3.2mm. Head blackish brown. Antennae brownish, with
yellow scape and pedicel. Pronotum and mesepisternum with 3 bristles. Mesoscutum black
brown, with yellow anterior margin. Mesanepesternum 1.2 times as long as wide. Wing
clear yellow, cross vein r-m 1.2 times as long as m-stalk. Long basal cross vein th bearing
2-3 setulae below. Legs brownish yellow. Fore tibia with 1p-d. Middle tibia with 5d, 3a,
3v, 1p. Hind tibia with 6d, 5a, 2p. Abdominal tergites blackish brown, with yellow later-
al margins. Sternites yellowish brown.

Female. Wing length 2.9mm. Coloration and characters the same as in the male.

v, 3p. Hind

Paratypes 23

m, 1995-07-

2 ♂, the

as holotype,

Wu Hong, 1

from the latter

below, hind

apically.

nae brown,

mesepisternum

tripes. Me-

Cross vein

but apical

1a d, 2a,

lighter.

male.

♀, Gua-

ara as holo-

1995-07-20,

Gutianshan,

Deng

28, Zhe-

sham, Zhe-

Wu Hong; 7

ian, 1991-

the latter in

own, with

tr broadest.

nepestern-

ter than m-

f hind coxa

d, 2a, 2v,

Holotype ♂, allotype ♀, paratypes 1 ♂ 1 ♀, Guadun, Wuyishan, Fujian, 1991-10-07, Wu Hong.

This species is somewhat similar to *E. simplex* Wu, 1995, but differs in the structure of gonocoxipites.

11. *Epicypa brachyblasta*, sp. nov.

Male. Wing length 2.9-3.1mm. Head yellowish brown. Antennae brownish, with scape, pedicel and base of 1st flagellum yellow. Pronotum and mesepimeron with 3 bristles. Mesoscutum brown, with broad and yellow anterior margin. Mesanepisternum 1.3 times as long as wide. Wing clear yellow, with central spot. Cross vein r-m slightly longer than m-stalk. Long basal cross vein tb bearing 0-3 setulae below. Legs yellow, but base of hind coxa, apical part of hind femur and base of hind tibia brown. Fore tibia with 1p-d. Middle tibia with 5d, 3a, 3v, 1p. Hind tibia with 6d, 5-6a, 2p. Abdominal tergites brown, with yellow lateral margins and anterior angles. Sternites brownish.

Female. Wing length 3.0-3.1mm. Coloration and characters same as the male.

Holotype ♂, allotype ♀, paratypes 2 ♂ 2 ♀, Guadun, Wuyishan, Fujian, 1991-10-07, Wu Hong.

This species is allied to *E. simplex* Wu, 1995, but can be distinguished from the latter by the wing with central spot. The shape of gonocoxipites is also different.

12. *Epicypa dolabriforma*, sp. nov.

Male. Wing length 3.1-4.1mm. Head blackish brown. Antennae brown, with yellow scape and pedicel. Pronotum with 4 bristles. Mesoscutum black brown, with brownish yellow anterior margin and humeral angles. Mesanepisternum 1.2 times as long as wide. Mesepimeron with 3 bristles. Wing clear yellow, part of wing before long basal cross vein tb and M₁ brownish. C slightly extending beyond R₅. Cross vein r-m subequal to m-stalk. Long basal cross vein tb bearing 1-3 setulae below. Legs yellow, but apical parts of middle and hind femora as well as apical parts of middle and hind tibiae blackish brown. Fore tibia with 2p-d. Middle tibia with 5-6d, 3a, 4v, 1p. Hind tibia with 6-7d, 5a, 5p. Abdomen brown.

Female. Wing length 3.6mm. Coloration and characters same as in the male.

Holotype ♂, allotype ♀, Longwangshan, Zhejiang, 1995-10-17, Wu Hong; Paratypes 8 ♂, the same data as holotype; 1 ♂, the same locality as holotype, 1995-07-20, Wu Hong; 1 ♂, the same locality as holotype, 1995-10-18, Wu Hong; 2 ♂, Gutianshan, Zhejiang, 1992-10-28, Deng Yifei; 1 ♂, Gutianshan, Zhejiang, 1992-10-29, Wu Hong; 2 ♂, Gutianshan, Zhejiang, 1992-10-29, Deng Yifei; 1 ♂, Baishanzu, Zhejiang, 1993-10-26, Wu Hong; 1 ♂, Guadun, Wuyishan, Fujian, 1991-10-07, Wu Hong.

This species is somewhat similar to *E. palauensis* Colless, 1966, but differs from the latter in the lateral processes without branch.

13. *Epi*

Male. V

bristles. M

times as lon

times as lon

Fore tibia v

5a, 7-8p. A

Female

Holoty

dun, Wuyi

otype, 199

This sp

the structur

14. *Epi*

Male. V

tum with 3

wide. Mese

m-stalk. Lo

with a apica

Middle tibia

Female

Holoty

shan, Fujia

This sp

from the la

stylomere o

15. *Epi*

Male. V

and base of

yellow. wit

long as wid

as long as r

tibia with 1

tergites dar

Female

Holoty

same localit

13. *Epiclypta fissusa*, sp. nov.

Male. Wing length 2.9-3.1mm. Head brown. Antennae brownish. Pronotum with 2-3 bristles. Mesoscutum blackish brown, with yellow humeral angles. Mesanepisternum 1.3 times as long as wide. Mesepimeron with 2 bristles. Wing clear yellow, cross vein r-m 1.7 times as long as m-stalk. Long basal cross vein bearing 6-10 setulae below. Legs yellow. Fore tibia with 2p-d. Middle tibia with 5d, 4a-d, 3a, 5v, 1p. Hind tibia with 6d, 3-4a-d, 5a, 7-8p. Abdominal tergites brown. Sternites brownish.

Female. Wing length 3.6mm. Coloration and characters same as the male.
 Holotype ♂, Gutianshan, Zhejiang, 1992-07-17, Chen Xuexin; Allotype ♀, Gudun, Wuyishan, Fujian, 1991-10-07, Wu Hong; paratypes 1 ♂, the same locality as holotype, 1992-07-17, Ma Yun; 1 ♀, the same locality as holotype, 1992-07-25, Wu Hong.
 This species is somewhat similar to *E. scopata* Wu, 1995, but differs from the latter in the structure of lateral processes and sub processes.

14. *Epiclypta leptoclada*, sp. nov.

Male. Wing length 3.2mm. Head yellowish brown. Antennae yellowish brown. Pronotum with 3 bristles. Mesoscutum brownish yellow. Mesanepisternum 1.2 times as long as wide. Mesepimeron with 2 bristles. Wing clear yellow, cross vein r-m 4.0 times as long as m-stalk. Long basal cross vein bearing without setula. Legs yellow, but posterior side of hind coxa with a apically black brown marking, apical part of hind femur brown. Fore tibia with 2p-d. Middle tibia with 5d, 3a, 5v, 1p. Hind tibia with 6d, 5a, 6p. Abdomen brown.

Female. Wing length 3.5mm. Coloration and characters same as the male.
 Holotype ♂, Dayaoshan, Guangxi, 1982-06-15, Yang Chikun. Allotype ♀, Longshan, Fujian, 1991-10-11, Wu Hong, paratype 1 ♀, same as allotype.
 This species is somewhat similar to *E. seditosa* Matile, 1977, but can be distinguished from the latter by the structure of lateral processes and sub-processes as well as ventral stylomere of gonostylus.

15. *Epiclypta pusilla*, sp. nov.

Male. Wing length 2.0-2.6mm. Head yellow. Antennae brownish, with scape, pedicel and base of 1st flagellum yellow. Pronotum and mesepimeron with 2-3 bristles. Mesoscutum yellow, with 3 broad dark brown longitudinal stripes. Mesanepisternum 1.3-1.7 times as long as wide. Wing clear yellow, C slightly extending beyond R₅. Cross vein r-m 1.2 times as long as m-stalk. Long basal cross vein bearing 1.2 setulae below. Legs yellow. Fore tibia with 1p-d. Middle tibia with 5d, 3a, 3v, 1p. Hind tibia with 6d, 5a, 3p. Abdominal tergites dark brown. Sternites brown.

Female. Wing length 2.4-2.6mm. Coloration and characters same as the male.
 Holotype ♂, Longwangshan, Zhejiang, 1995-07-18, Wu Hong; Allotype ♀, the same locality as holotype, 1995-07-14, Wu Hong; paratypes 19 ♂ ♀, same as holotype;

..., 1991-10-

the structure

with, with
 h 3 bristles,
 1.3 times as

larger than m-

base of hind

p-d. Middle

rown, with

from the latter

with yellow

th brownish

ng as wide,

cross vein th

stalk. Long

middle and

re tibia with

men brown.

ong; Para-

1995-07-20,

Gutianshan,
 Wu Hong;
 iang, 1993.
 ers from the

18♂♂ 4♀♀, same as allotype; 3♂♂ 1♀, the same locality as holotype, 1995-07-13, Wu Hong; 2♂♂, the same locality as holotype, 1995-07-16, Wu Hong; 3♂♂ 1♀, the same locality as holotype, 1995-07-20, Wu Hong; 1♂, the same locality as holotype, 1996-05-14, Wu Hong; 1♂, Gutianshan, Zhejiang, 1992-07-17, Ma Yun; 1♂, Baishanzu, Zhejiang, 1993-10-03, Wu Hong; 2♂♂, Baishanzu, Zhejiang, 1993-10-29, Wu Hong; 1♀, Guadun, Wuyishan, Fujian, 1991-10-07, Wu Hong.

This species is similar to *E. subnuda* Wu, 1998, but differs from the latter in the wing without central spot, lateral processes with apical bristles and posterior margin of ventral stylum of gonostylus with one fingerlike process.

16. *Epicypa spatiosa*, sp. nov.

Male. Wing length 2.8mm. Head brown. Antennae brownish. Pronotum with 4 bristles. Mesoscutum blackish brown, with brownish yellow anterior margin. Mesanepisternum 1.3 times as long as wide. Mesepimeron with 3 bristles. Wing clear yellow, cross vein r-m 1.7 times as long as m-stalk. Long basal cross vein tb bearing 2 setulae below. Legs yellow, but base and apical parts of hind tibia brown. Fore tibia with 2p-d. Middle tibia with 5d, 3a, 4-5v, 1p. Hind tibia with 6d, 5a, 3p. Abdominal tergites dark brown, with brownish lateral margins. Sternites brownish.

Female. Wing length 3.5mm. Coloration and characters same as the male.

Holotype♂, allotype♀, Guadun, Wuyishan, Fujian, 1991-10-07, Wu Hong.

This species is somewhat similar to *E. vicina* Matile, 1973, but differs from the latter in the structure of lateral processes and sub-processes.

17. *Epicypa truncata*, sp. nov.

Male. Wing length 3.2-3.4mm. Head brown. Antennae brownish. Pronotum with 4 bristles. Mesoscutum blackish brown, with anterior margin and humeral angles yellow. Mesanepisternum 1.1 times as long as wide. Mesepimeron with 3 bristles. Wing clear yellow, with central spot. Cross vein r-m 1.5-2.0 times as long as m-stalk. Long basal cross vein tb bearing 2-3 setulae below. Legs yellow. Fore tibia with 2p-d. Middle tibia with 5d, 3a, 3-4v, 1p. Hind tibia with 6d, 5a, 5-8p. Abdominal tergites dark brown. Sternites brown.

Female. Wing length 3.5-3.8mm. Coloration and characters same as the male.

Holotype♂, Longwangshan, Zhejiang, 1995-07-13, Wu Hong; Allotype♀, Guadun, Wuyishan, Fujian, 1991-10-07, Wu Hong; paratypes 4♂♂ 2♀♀, same as allotype, 1♂, Gutianshan, Zhejiang, 1992-07-21, Wu Hong; 1♂, Gutianshan, Zhejiang, 1992-07-25, Wu Hong; 1♂, Gutianshan, Zhejiang, 1992-10-28, Deng Yifei.

This species is allied to *E. spatiosa* Wu (M. S.), but can be distinguished from the latter by the wing with central spot, middle part of lateral processes with one inner branch, and median process of gonocoxites short and small.

18. *Scep*

Male. W
scape, pedic
as long as wi
gin of mesan

but base of
3a, 1p-v. H

Holotyp
same locality

from Malaise

This spe
different.

19. *Scep*

Male. W
cel and 1st f

with 3 brist

broad and y

with indistin

coxa brown,

tibia with 3

tergites 2-3

2-3 brownish

Holotyp

as holotype,

1991-10-10,

This sp
ed by the st

扁角菌
连, 或 Rs 脉
正常, M 脉
本文记

18. *Sceptonia euloma*, sp. nov.

Male. Wing length 1.9-2.3mm. Head blackish brown. Antennae dark brown, with scape, pedicel and basal 1/3 of 1st flagellum brownish yellow, flagellar segments 1.5 times as long as wide. Proepisternum with 3 bristles. Mesoscutum blackish brown. Posterior margin of mesanepisternum with 4 bristles. Meseplimeron with 2 bristles. Legs brownish yellow, but base of hind coxa brown, apical 1/2 of hind femur dark brown. Middle tibia with 3d, 3a, 1p-v. Hind tibia with 3d, 6a. Abdominal tergites dark brown. Sternites brown.

Holotype ♂, Longwangshan, Zhejiang 1995-07-14, Wu Hong; Paratypes 1 ♂, the same locality as holotype, 1995-07-12; 1 ♂, Wuyishan, Fujian, 1989-09, Wang Jiashe from Malaise trap.

This species is allied to *S. sinica*, sp. nov., but the structure of genitalia is distinctly different.

19. *Sceptonia sinica*, sp. nov.

Male. Wing length 1.9-2.4mm. Head dark brown. Antennae brown, with scape, pedicel and 1st flagellum brownish, flagellar segments 1.6 times long as wide. Proepisternum with 3 bristles. Mesoscutum blackish brown, with anterior margin and humeral angles broad and yellow. Mesanepisternum with 3 bristles. Meseplimeron with 2 bristles. Wing with indistinct brown central spot. Legs yellow, but base and apical posterior part of hind coxa brown, apical 1/2 of hind femur dark brown. Middle tibia with 3d, 2a, 1p-v. Hind tibia with 3d, 6a. Abdominal tergite 1 brown, with sides broad and brownish yellow, tergites 2-3 and 6 brown, tergites 4-5 blackish brown. Sternite 1 brownish yellow, sternites 2-3 brownish, sternites 4-6 brown.

Holotype ♂, Longwangshan, Zhejiang, 1995-07-20, Wu Hong; Paratypes 1 ♂, same as holotype, 1 ♂, the same locality as holotype, 1995-10-19; 1 ♂, Longqishan, Fujian, 1991-10-10, Wu Hong.

This species is somewhat similar to *S. pilosa* Bukowski, 1934, but can be distinguished by the structure of gonostylus.

扁角菌蚊科 Keroplatidae

吴 鸿 杨集昆

(浙江林学院) (中国农业大学)

扁角菌蚊科昆虫的触角短而宽扁或极细长, M脉与 M_3+CuA 脉远在Rs脉基部以外相连, 或Rs脉与M脉有短距离合并, 横脉r-m消失或位于m-cu脉之外; 菌蚊科昆虫的触角正常, M脉与CuA脉至多仅在翅基相连, 横脉r-m发达, m-cu脉消失。

本文记述福建省扁角菌蚊科1属2种。

5-07-13, Wu
 ♀, the same
 pe, 1996-05-
 Baishanzu,
 Wu Hong;
 in the wing
 in of ventral
 with 4 bris-
 nepisternum
 cross vein r-m
 legs yellow,
 tibia with 5d,
 with brownish
 from the latter
 long.
 tium with 4
 yellow. Me-
 near yellow,
 cross vein th
 5d, 3a, 3-
 es brown.
 le.
 e ♀, Gua
 me as allo-
 Zhejiang,
 from the lat-
 ner branch.