

Deux *Metanepsia* nouveaux d'Afrique orientale

[DIPT. MYCETOPHILIDAE]

par LOÏC MATILE

Les *Metanepsia* de la région éthiopienne ne comprenaient jusqu'ici que trois espèces, deux d'Afrique occidentale (MATILE, 1971) et une d'Afrique orientale (MATILE, 1972). Parmi le matériel du Kénya et de Tanzanie aimablement mis à ma disposition par les Drs. P.-H. ARNAUD Jr. (Department of Entomology, California Academy of Sciences) et J. BOWDEN (Rothamstead Experimental Station, G. B.), se trouvent deux espèces nouvelles ainsi que le deuxième exemplaire connu de *M. spangleri* Matile. Je remercie très vivement mes deux collègues d'avoir bien voulu me permettre d'étudier ces intéressants spécimens.

Les *Metanepsia* actuellement connus d'Afrique montrent un habitus très homogène et ne se sépareront avec certitude que par l'examen des genitalia ♂, en particulier du stylomère dorsal, dont je donne ici les dessins pour les 5 espèces (fig. 2-6). Quelques caractères de coloration semblent néanmoins suffisamment stables pour permettre l'élaboration d'une clé des espèces qui orientera la détermination.

CLÉ DES *Metanepsia* DE LA RÉGION ÉTHIOPIENNE

- |   |                          |
|---|--------------------------|
| 1. Flagelle antennaire largement bruni à l'apex .....   | 2                        |
| — Flagelle antennaire jaune unicolore .....   | 4                        |
| 2. Hypopleure brun ou noir ; soies mésonotales noires .....   | 3                        |
| — Hypopleure et soies mésonotales jaunes .....  | <i>M. tsacasi</i> Mat.   |
| 3. Hanches à soies jaunes .....   | <i>M. africana</i> Mat.  |
| — Hanches à soies noires .....  | <i>M. spangleri</i> Mat. |
| 4. Hypopleure brun sombre ; 1 <sup>er</sup> tergite abdominal jaune, avec une tache apicale brune ..... | <i>M. irwini</i> n. sp.  |
| — Hypopleure brun clair ; 1 <sup>er</sup> tergite abdominal entièrement jaune. ....                     | <i>M. rossi</i> n. sp.   |

***Metanepsia irwini* n. sp.** — Holotype ♂. Longueur de l'aile : 2,9 mm. *Tête* : occiput brun noir ; antennes : scape brun, pédicelle jaune sombre, flagelle entièrement

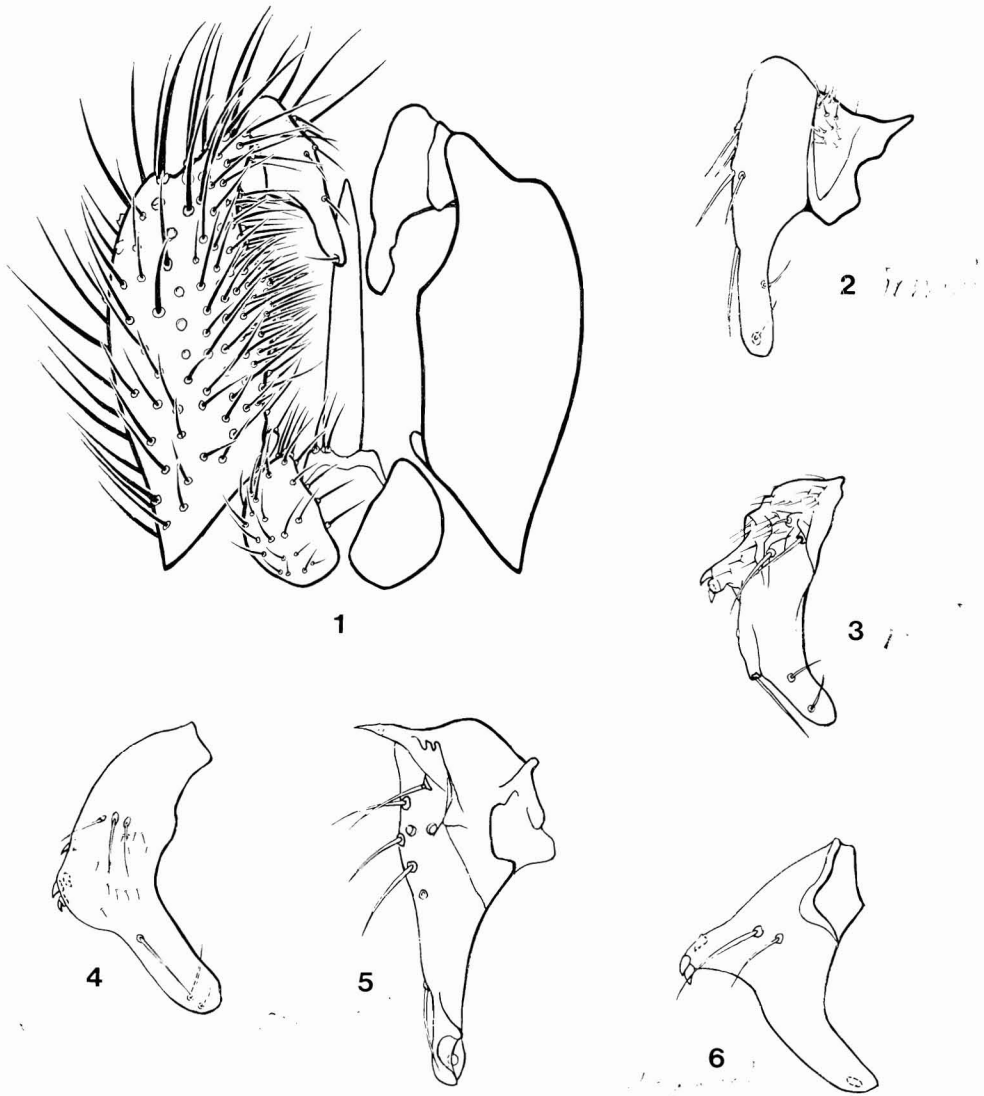


Fig. 1-6. — Fig. 1 : *Metanepsia irwini* n. sp., hypopyge, face tergale,  $\times 160$  ; fig. 2-6 : stylomères dorsaux,  $\times 226$ , de : fig. 2, *M. irwini* n. sp., fig. 3, *M. rossi* n. sp., fig. 4, *M. africana* Mat., fig. 5, *M. spangleri* Mat., fig. 6, *M. tsacasi* Mat. (toutes ces figures d'après les holotypes, sauf *M. spangleri*).

jaune. Face et palpes brun noir. *Thorax* : mésonotum brun à soies noires. Scutellum et postnotum bruns, ainsi que les pleures ; Panépisternite et la partie dorsale du katépisternite d'un brun plus clair. Hanches et pattes entièrement jaunes, éperons jaunes. Ailes brunes, balanciers jaunes, le capitule un peu assombri. *Abdomen* : tergite I jaune sombre avec une petite tache apicale brune ; tergite II

jaune sombre à marge apicale brune étroite ; tergites III-V brun jaunâtre à bande apicale brun noir, VI et VII entièrement bruns. Hypopyge (fig. 1) brun ; stylomère dorsal à marge interne simple, dépourvue d'épines mais munie de longues soies (fig. 2).

Holotype ♂ et deux paratypes ♂ : Tanzania, Tanga Dist., Usambara Mts., Amani Malaria Sta., 3 000 feet, 6-I-1970 (*M. E. Irwin & E. S. Ross*). Holotype et un paratype : California Academy of Sciences ; un paratype au Muséum national d'Histoire naturelle, Paris.

***Metanepsia rossi*** n. sp. — Holotype ♂. Longueur de l'aile : 2,3 mm. Semblable à l'espèce précédente, dont il diffère cependant par la taille plus petite, l'hypopleure plus clair, le capitule des balanciers non assombri et le tergite abdominal I entièrement jaune. Hypopyge de même type que *M. irwini*, mais le stylomère dorsal portant deux (holotype) ou trois (paratypes) fortes épines à la marge interne (fig. 3).

Holotype ♂ et deux paratypes ♂ : même localité et même lieux de conservation que l'espèce précédente.

*Metanepsia spangleri* Matile. — Un exemplaire récolté par le Dr. J. BOWDEN permet de compléter la description originale par celle du flagelle antennaire, brisé sur l'holotype : les quatre premiers articles sont jaune orangé, le cinquième jaune orangé à la base, brun à l'apex, les articles suivants bruns. La couleur noire des soies coxales, que je n'avais pas notée, fournira un utile caractère de différenciation avec *M. africana*. Un ♂, Kenya, Kikuyu, Muguga, 6 800 feet, 11-V-1970.

#### RÉFÉRENCES

- MATILE (L.), 1971. — Une nouvelle tribu de Mycetophilidae : les Metanepsiini (Dipt.) (*Bull. Soc. ent. France*, 76 (2), 1971, pp. 91-97).  
 — 1972. — Un *Metanepsia* nouveau du Kenya (*Id.*, 76 (6), 1971 (1972), pp. 271-272).

(Laboratoire d'Entomologie du Muséum national d'Histoire naturelle, Paris).