

**Présence du genre *Acnemia* en région éthiopienne
et description d'une espèce nouvelle**

par LOÏC MATILE et J. Richard VOCKEROTH

Le genre *Acnemia* Winnertz, 1863, est connu d'Europe, d'Iran, du Japon, de Ceylan, d'Amérique du Nord et du Sud, y compris la sous-région chilienne ; quelques espèces fossiles ont été placées dans ce genre, mais leur position demande à être revue. Les *Acnemia* actuels sont au nombre de quinze espèces, mais quelques formes paléarctiques sont peut-être synonymes (LANDROCK, 1926-1927) ; deux espèces du Brésil méridional décrites par ENDERLEIN (1911) dans ce genre, *A. bicolor* et *A. vittidorsum*, doivent être placées dans le genre *Monoclona* Mik tandis qu'*A. binocellaris* Edwards est l'espèce type du genre *Cluzobra* Edwards (EDWARDS, 1933, 1934).

La Collection nationale du Canada, Ottawa, renferme des spécimens d'environ dix-sept espèces inédites provenant d'Amérique du Nord (y compris le Mexique),

de la Jamaïque, du Chili, du Népal et d'Uganda. L'unique spécimen de ce dernier pays est décrit ci-dessous ; c'est la première espèce d'*Acnemia* connue de la Région éthiopienne.

Ce genre appartient à la sous-famille des *Sciophilinae*, tribu des *Sciophilini*. On peut définir cette tribu de la façon suivante : nervures médiane et cubitale séparées après le niveau de la transverse humérale, ni réunies par une transverse ni par contact des nervures ; microtriches de la membrane alaire, s'ils sont présents, non disposés en rangées longitudinales régulières ; membrane portant de nombreux macrotriches.

Au sein des *Sciophilini*, quatre genres sont connus chez lesquels la nervure médiane est fourchue et entière tandis que la cubitale, entière, est simple. Un cinquième, encore inédit, est représenté dans les collections du Muséum national d'Histoire naturelle, Paris, par des spécimens provenant du Nigeria, du Cameroun, de République Centrafricaine et du Congo. Les cinq genres se distingueront de la façon suivante :

CLÉ DES *Sciophilini* A MÉDIANE FOURCHUE ET CUBITALE SIMPLE

1. Membrane alaire à macrotriches dressés, dirigés vers la base de l'aile (holarctique, néotropical) *Monoclona* Mik
- Macrotriches couchés, dirigés vers l'apex de l'aile 2
2. Deux ocelles ; nervure *sc* se terminant avant le niveau de la base de *Rs* ; *sc2* absente (néotropical) *Cluzobra* Edwards
- Trois ocelles ; *sc* se terminant au niveau de la base de *Rs* ou après ; *sc2* présente ou absente 3
3. Anépisternite et calus subalaire ciliés ; ocelles latéraux presque en contact avec la marge oculaire ; *R4* présente ou absente (néotropical, néo-zélandais) *Parvicellula* Marshall
- Anépisternite et calus subalaire nus ; ocelles latéraux éloignés de la marge oculaire par au moins leur propre diamètre ; *R4* absente 4
4. *Sc2* présente, anale faible ou absente ; tarses antérieurs normaux (cosmopolite, sauf Région australienne) *Acnemia* Winnertz
- *Sc2* absente, anale longue et distincte ; pattes antérieures très allongées, le protarse distinctement plus long que le tibia (éthiopien) genre inédit

Celles des espèces d'*Acnemia* que nous avons pu examiner montrent des différences marquées de taille, d'habitus, de longueur antennaire et d'ornementation alaire, ainsi que dans la présence ou l'absence de microtriches et la structure des terminalia mâles. Plusieurs espèces non décrites de l'Ouest des Etats-Unis ainsi qu'un groupe d'espèces chiliennes présentent des terminalia mâles particulièrement variés. Il est possible qu'il soit nécessaire d'établir plusieurs genres au sein de ce complexe mais jusqu'ici nous n'avons pu les définir avec certitude.

L'espèce décrite ci-dessous correspond à la brève diagnose du genre donnée par LANDROCK (1926-1927). Dans sa clé des espèces paléarctiques, elle se placerait avec *Acnemia longipes* (voir sa fig. 36), mais en diffère nettement par la structure des genitalia mâles.

***Acnemia falkei* n. sp.** — Holotype ♂. Longueur : 2,7 mm. Corps robuste. Coloration brun noirâtre, sauf le deuxième article antennaire et les pièces buccales (à l'exception des palpes), jaune brun ; pédicelle des balanciers jaune ; fémurs vers l'apex, tous les tibias et la plus grande partie des protarses jaune brunâtre. Tête très légèrement pruineuse, thorax et abdomen luisants. Cils antennaires jaunes, les autres cils et les soies du corps et des pattes bruns à noirs.

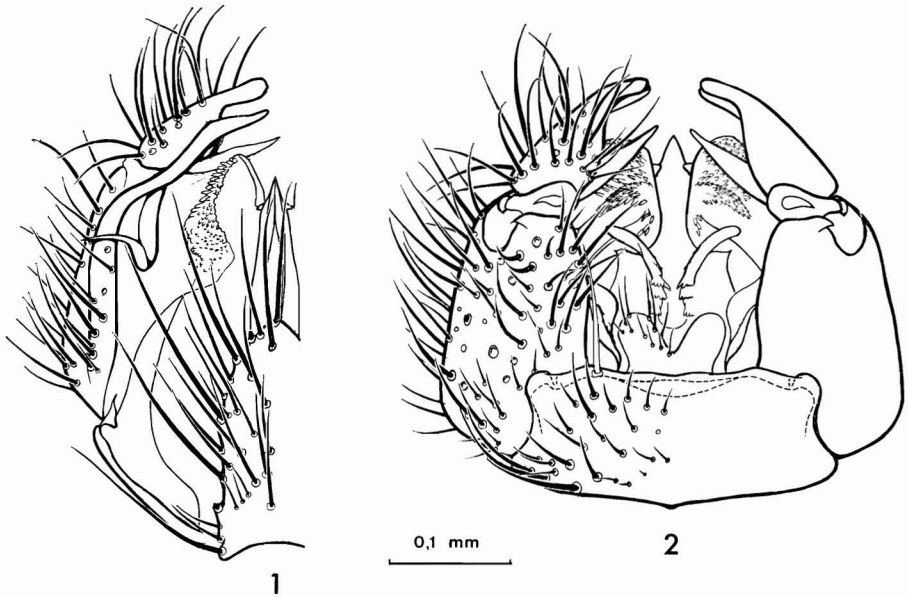


Fig. 1 et 2, *Acnemia falkei* n. sp., hypopyge. — 1, vue ventrale. — 2, vue dorsale.

Ocelles rapprochés du milieu du front, séparés les uns des autres par environ leur propre diamètre, l'ocelle médian légèrement plus petit et placé un peu plus en avant que les latéraux. Front cilié entre les ocelles et la base des antennes. Articles antennaires à peu près aussi longs que larges, les deux derniers légèrement plus allongés. Scutum à soies longues sur environ le tiers latéral, et avec deux rangées dorsocentrales plus ou moins régulières, le reste à microchètes sub-couchés, courts. Scutellum avec une douzaine de soies longues et quelques cils très courts. Propleure pileux et avec des soies denses, le reste des sclérites pleuraux nu, sauf le pleurotergite. Postnotum portant latéralement, sur sa moitié postérieure, cinq soies longues et fines précédées de quelques cils très courts.

Ailes claires, non tachées, portant de nombreux macrotriches mais dépourvues de microtriches. Nervation très semblable à celle d'*Acnemia nitidicollis* (Meigen) telle qu'elle a été figurée par EDWARDS (1925), mais *Sc2* située au milieu de l'intervalle entre la transverse humérale et la base de *Rs*, *Sc* se terminant seulement très peu après la base de *Rs* et costale prolongée sur environ le quart de la distance entre *R5* et *M1+2*.

Tibia I sans soies, soies des tibias II et III pas plus longues que le diamètre tibial.

Abdomen : tergites VII et VIII très courts ; sternites VII et VIII longs, ce dernier largement arrondi à l'apex et recouvrant le sternite IX.

Hypopyge (fig. 1 et 2) : tergite IX libre, rectangulaire, environ trois fois plus large que long ; sternite IX trapézoïdal, légèrement plus long que large, portant un mince bras antéro-latéral s'articulant avec la marge antérieure de chaque basistyle. Basistyle grand, portant un mince processus sinueux, aigu, dirigé en arrière, s'élevant de l'angle antéro-ventral et s'étendant bien après l'apex du reste du basistyle. Lobe externe du dististyle subtriangulaire et aigu à l'apex, sa face interne portant un processus étroit. Lobe interne très complexe, sa surface antéro-ventrale fortement sclérotinisée, le reste en grande partie membraneux. Édéage mince. Paramères grands, fusionnés au-dessus de l'édéage, chacun se rétrécissant pour former une partie apicale plus étroite et fortement recourbée.

Holotype ♂ : Uganda, Entebbe, piège de Malaise, 1-XII-1971 (*H. Falke*), in Canadian National Collection, Ottawa.

RÉFÉRENCES

- EDWARDS (F. W.), 1925. — British Fungus-Gnats (Diptera, Mycetophilidae). With a revised Generic Classification of the Family (*Trans. R. ent. Soc. London*, 1924 (1925), pp. 506-670).
- 1933. — New Neotropical Mycetophilidae (II) (Dipt.) (*Rev. Ent.*, Rio de Janeiro, 3, pp. 303-322).
- 1934. — New Neotropical Mycetophilidae (III) (Diptera). (*id.*, 4, pp. 354-372).
- LANDROCK (K.), 1926-1927. — Fungivoridae (Mycetophilidae), in E. LINDNER, Die Fliegen der palaearktischen Region, 8, 195 pp., 13 pl.

(Laboratoire d'Entomologie du Muséum national d'Histoire naturelle, Paris,
Biosystematic Research Institute, Research Branch, Agriculture Canada, Ottawa,
Ontario K1A 0C6.)
