

EL GENERO *MYCETOPHILA* MEIGEN, 1803,  
EN LA PATAGONIA. (DIPTERA, MYCETOPHILIDAE).  
PARTE XIII. DESCRIPCION DE *MYCETOPHILA*  
*BRACHYPTERA* SP. N.

Genus *Mycetophila* Meigen, 1803,  
in Patagonia. (Diptera, Mycetophilidae).  
Part XIII. Description of *Mycetophila brachyptera* sp. n.

JOSE PEDRO DURET\*

RESUMEN

Se describe *Mycetophila brachyptera* sp. n. que habita en los bosques húmedos y fríos de la Patagonia argentino-chilena. Este taxon se caracteriza por presentar:

- a) — adultos machos y hembras con alas de un tamaño normal conviviendo en los mismos ambientes con
- b) — especímenes de ambos sexos con las alas reducidas en un grado variable, cuerpo generalmente de un tamaño menor y frecuentes alteraciones en la coloración. Todo lo relativo al comportamiento de la especie en su hábitat es desconocido.

ABSTRACT

*Mycetophila brachyptera* sp. n. is hereby described, a species found in the cold and wet forests of the Argentine-Chilean Patagonia. This taxon distinguishes it self because it presents:

- a) — male and female adults bearing wings of normal size, living together with
- b) — specimens of both sex with shortened wings at different degrees, smaller size and frequent variants in colour. The behavior of this species in its habitat is still unknown.

KEYWORDS: Insecta. Diptera. Mycetophilidae. Taxonomy. Patagonia, Southamerica, Argentina, Chile.

INTRODUCCION

Este trabajo, de sistemática pura, es apenas un estudio preliminar sobre una especie nueva, totalmente fuera de lo común, cuyas características plantean interrogantes que podrían ser tema de investigación de entomólogos y biólogos que se interesen por conocer las causas y el desarrollo de un hecho tan excepcional.

Lo que hace tan particular a esta

nueva *Mycetophila* es que presenta adultos de ambos sexos de un aspecto normal, conviviendo en los mismos ambientes, con otros machos y hembras que tienen sus alas reducidas en un grado

---

\*Adscrito al Museo Argentino de Ciencias Naturales "Bernardino Rivadavia". Buenos Aires. Particular: Billinghamurst 2559 -1425- Buenos Aires, Argentina.

variable, que llega con frecuencia a impedirles totalmente el vuelo. Sin embargo, examinando varios miles de ejemplares con alas reducidas, no se han encontrado, hasta ahora, especímenes ápteros. Las alas son menores, pero están siempre presentes, así como los balancines.

De acuerdo con la bibliografía consultada se piensa que es la primera especie de la superfamilia Mycetophiloidea hallada con tales caracteres. Y lo más destacable es que esta sea la única *Mycetophila* patagónica conocida que habiendo desarrollado formas braquípteras en ambos sexos convive, en los mismos ambientes, con alados normales. Además es sorprendente que, de toda la fauna patagónica de Mycetophiloidea, rica en géneros y en especies —sólo el género *Mycetophila* cuenta ahora con 221 especies— que soporta por igual los rigores de un clima húmedo, frío y ventoso, máxime en la región magallánica donde las condiciones ambientales son más difíciles, *M. brachyptera* sp. n. es la excepción, sólo ella tiene ejemplares con alas reducidas.

Según lo hallado hasta ahora este taxon se extiende a ambos lados de Los Andes, desde los lagos argentinos de Neuquén, pasando por Chile central hasta alcanzar la zona magallánica, abarcando probablemente el área patagónica de los bosques húmedos cordilleranos. En Tierra del Fuego desconocemos lo que ocurre por la falta de las investigaciones adecuadas. Más al sur, en las islas del archipiélago del Cabo de Hornos, Dolly Lanfranco que realizó capturas (1980-1982) utilizando trampas Barber obtuvo 1.016 micetofílidos, pero ningún ejemplar de *M. brachyptera* (Duret, 1984).

#### ANTECEDENTES

El primer caso de braquíptero en la familia Mycetophilidae fue encontrado

por Vockeroth (1972) que describió el género *Baeoptero-gyna* (Sciophilinae) de América del Norte, cuyas hembras presentan una marcada reducción alar. Más tarde Matile (1975a) halló a este género también en Europa. En 1970 Colles había descrito *Macro-cera crozetensis* basado en dos machos con alas normales obtenidos en la isla de Posesión, archipiélago Crozet (Antártida). Luego Matile (1975b) con material nuevo y más abundante capturado en la misma isla, encontró la hembra de *M. crozetensis*, que tiene alas muy reducidas. Este sería el segundo caso de braquíptero en Mycetophilidae y en ambos afectando exclusivamente a las hembras. Matile agrega que, en su opinión, los otros casos de braquíptero de esta familia citados en la literatura, se refieren a la familia Sciaridae. Poco después Matile (1976) descubrió en el Congo una hembra de la tribu Mycomyini con notable reducción alar (*Moriniola grilloti* gen. n., sp. n.) y, aunque no halló el macho, supone, por las características del ala, que probablemente él tenga también alguna reducción alar.

#### MATERIAL Y METODOS

Los primeros ejemplares con alas reducidas se encontraron al revisar lotes de dípteros colectados en 1971-1972 por el Lic. Konrad Naumann en la isla Victoria, lago Nahuel Huapi, Neuquén, Argentina, con trampas del tipo Barber colocadas a nivel del suelo. Simultáneamente el Ing. Sergio Schajovskoy, empleando trampas Malaise había obtenido en Pucará, Parque Nacional Lanín, Neuquén, algunos machos con alas normales. Todos estos ejemplares a un primer examen parecían semejantes a *M. nervitacta* Freeman, 1951, pero como presentaban una genitalia algo diferente se los reservó para cuando se estudiase el grupo de esta especie. Más tarde, en 1975 se recibió una gran cantidad de

ejemplares braquípteros enviados por la Prof. Dolly Lanfranco quien los capturó en Monte Alto, Ultima Esperanza, Magallanes, utilizando 96 trampas Barber. Estos hallazgos fueron citados en varias oportunidades (Duret, 1977:359; 1980:49 y 1986:77). A su vez, el Sr. Luis E. Peña nos envió ejemplares de la misma especie, con alas normales del centro y sur de Chile, conseguidos con trampas Malaise o red. Todo el material así reunido es muy numeroso y ahora fue examinado nuevamente, aunque sólo se lo ha montado en parte. Los genitales y las alas se prepararon con bálsamo del Canadá. Los dibujos los realizó el autor y los ejemplares se conservan en su colección particular.

#### CARACTERES GENERALES

Freeman en 1951 describió cuatro *Mycetophila* nuevas (*M. amplipennis*, *M. conjuncta*, *M. nervitacta* y *M. spinipes*) caracterizadas por tener alas con la celda anal ensanchada, siendo por esto fáciles de reconocer con pequeño aumento. En la Parte XI (Duret, 1987) de nuestro estudio sobre las *Mycetophila* de la Patagonia integramos el subgrupo de *M. nervitacta* agregando dos especies, *M. paranervitacta* Duret y *M. pseudonervitacta* Duret. La especie que se describe ahora se incorpora a este subgrupo, colocándose más próxima a *M. paranervitacta* por tener la tibia media con setas ventrales, las que faltan en *M. nervitacta*.

*M. brachyptera* sp. n. presenta dos formas básicas: I)- *adultos con alas normales*, es decir, con alas cuya longitud es mayor que la del abdomen, obtenidos generalmente con trampas Malaise o red y II)- *adultos braquípteros*, cuyas alas son más cortas que el abdomen, capturados normalmente mediante trampas del tipo Barber colocadas a nivel del suelo. Pero entre ambos tipos se ubican los individuos con una reducción alar escasa o apenas insinuada y cuya aptitud para el vuelo

puede estar conservada, por lo menos en parte.

En el primer examen de una captura es muy fácil separar los braquípteros; en cambio, los que tienen alas normales pueden confundirse con las especies vecinas (*M. paranervitacta* y *M. nervitacta*), máxime teniendo estas especies amplias variaciones de tamaño y de coloración. La identificación requiere entonces un estudio más detenido de cada ejemplar, observando principalmente las setas tibiales, e incluso la genitalia del macho.

Los especímenes braquípteros pequeños son más pálidos, poco esclerotizados y con los caracteres externos más atenuados, pero los machos conservan los genitales típicos de la especie. Se recuerda que ejemplares enanos también se observan en *M. conjuncta* y *M. spinipes*, pero en estos casos las alas, aunque pequeñas, son normales, sin atrofas.

Como las formas I y II presentan algunas diferencias se las describe por separado. Se escoge holotipo a un macho con alas normales, considerando que esta forma es la original de la especie.

#### *Mycetophila brachyptera* sp. n. (Figs. 1-15)

**Etimología:** del griego *brachys*, corto y *pteron*, ala.

**Diagnosis.** Semejante a *M. nervitacta* Freeman, 1951 y *M. paranervitacta* Duret 1987. Se diferencia de ambas por la genitalia. Además, de *M. nervitacta* por tener la tibia media con setas ventrales que faltan en la especie de Freeman, y de *M. paranervitacta* porque ésta tiene la tibia anterior con 3-4 espinas cortas y la tibia media con 3 setas anteriores; en cambio, la especie nueva tiene la tibia anterior con 1-2 setas y la tibia media con dos setas anteriores.

### Forma I. Adulto con alas normales.

Color general desde pardo oscuro hasta castaño claro, a veces con un tinte amarillento. Longitud del ala 2,3 a 3,9 mm.

### MACHO

Descripción basada en el holotipo N° 10.949, de Pucará, Neuquén. Longitud del ala 3,4 mm.

**Cabeza.** Clipeo castaño oscuro; partes bucales y palpos más claros. Occipucio pardo oscuro, opaco, pilosidad corta reclinada, con reflejos bronceados. Antena con los tres segmentos basales relativamente grandes; escapo y pedicelo pardos claros; los segmentos siguientes más cortos y delgados, oscureciéndose los distales.

**Tórax.** Propleura pardo oscura, con 4-5 setas. Mesonoto pardo oscuro uniforme, opaco, cubierto por una pilosidad corta reclinada y con débiles reflejos bronceados; setas largas laterales oscuras. Escutelo pardo oscuro, con dos pequeñas áreas claras laterales. Postnoto oscuro, con escaso polen ceniciento. Pleura pardo oscura, poco más clara en la parte inferior; pteropleura con 4-5 setas; hipopleura pardo clara.

**Patas.** Coxas pardo claro difuso, con débil tinte amarillento; coxa media poco más oscura. Trocánteres claros. Fémures anterior y medio pardos claros, algo oscurecidos en el borde dorsal; fémur posterior engrosado, cara externa parda oscura, cara interna poco más clara, borde dorsal y ápice oscurecidos. Tibia anterior con dos setas dorsales, cortas y delgadas; tibia media con dos setas anteriores cortas, cuatro dorsales (basal corta), una posterior corta y cinco ventrales cortas, iguales y colocadas en el tercio medio de la tibia; tibia posterior con cuatro setas anteriores, cuatro

dorsales y tres posteriores, cortas e iguales.

**Alas.** Semejantes a las de *M. nervitacta* Fr., 1951 (fig. 331); mancha color castaño claro difuso, poco más intensa en los dos tercios basales de la celda R<sub>5</sub>, el resto de la membrana con un leve tinte castaño; vena R<sub>5</sub> algo curvada en el tercio distal, aproximándose a la costal; tallo de la horquilla anterior curvado, mide casi el doble de la longitud de RS; r-m ausente o apenas insinuada; rama anterior de la horquilla posterior larga, sólo ausente en su cuarto basal; macrotriquias escasas cerca del borde alar. Balancines con tallo claro y cabezuela oscurecida.

**Abdomen.** Pardo oscuro; tergitos con nítidas bandas claras distales y con áreas claras baso-laterales, más extensas en los tergitos II y III; pilosidad corta dorada.

**Genitalia.** (Figs. 7-8) de color castaño amarillento; tergito IX y cercos similares a los de *M. nervitacta*. Los genitales de las formas I y II son semejantes, con pequeñas variaciones que se encuentran en todos los lotes de cada localidad y al parecer carecen de importancia. El elemento más característico de esta especie es el edéago, con la parte central bien típica.

**HEMBRA.** Semejante al macho. Ovipositor amarillento, parecido al de *M. nervitacta* (Duret, 1987: fig. 36).

*Ejemplares estudiados:* ver Cuadro III.

*Variantes.*

*M. brachyptera* sp. n. forma I es rica en variaciones. Generalmente las alas miden 2,5 a 3 mm, pero también se encuentran ejemplares de sólo 2,3 mm, alcanzando los mayores los 3,9 mm. Los cambios de coloración son frecuentes, observándose especímenes más oscuros,

otros con un color castaño claro uniforme y algunos con un tinte difuso amarillo claro. El tallo de la horquilla anterior del ala puede ser más corto, casi igual a RS; la cabezuela del balancín más clara; el fémur posterior más delgado y más claro; la tibia anterior tener una seta y la tibia media 3-4 setas ventrales. Además, algunos machos y hembras son tan oscuros —pardo-negro— que en un primer examen parecerían pertenecer a otra especie, pero sus genitales son normales.

### Forma II. Adultos con alas reducidas

Longitud del ala de 0,83 a 3,0 mm.

Cuando la reducción alar es pequeña o sólo insinuada, estos ejemplares se confunden con los de alas normales, no existiendo un límite nítido entre ellos, pero si el ala está muy reducida la separación es fácil. Los braquípteros suelen presentar un cuerpo que, para su especie, es de un tamaño medio a pequeño, y con un color general castaño claro. El ejemplar más pequeño hallado, conservado en alcohol isopropílico 70°, tenía una longitud total (cabeza, tórax y abdomen) de 1,6 mm y alas de 1,3 mm. El ala menor es la de una hembra de Monte

Alto, Chile, N° 18.543, con 0,83 mm; su cuerpo mide 2,38 mm. Los ejemplares pequeños son frecuentes, pero los que predominan son los de tamaño mediano. Es muy probable que existan ejemplares más diminutos aún; quizá el personal técnico que separó el material que nos fue enviado confundió estos dípteros enanos con otros insectos. Hay también ejemplares grandes con alas cortas, pero presentando éstas un aspecto normal y sin atrofas, como la hembra N° 18.455 con 3,5 mm de longitud total y alas de 2,15 mm (relación ala/cuerpo 0,61). En ciertas alas, aparentemente normales, se ve el tallo de la horquilla anterior y la base de sus dos ramas muy atenuadas.

El aspecto de estos dípteros difiere a medida que la reducción alar es mayor. En los pequeños el color es pardo claro uniforme, a veces algo amarillento; las alas (Figs. 9-15) carecen de sus nervaduras posteriores, reduciéndose la celda anal, y la mancha central es atenuada o llega a desaparecer; las macrotriquias del borde alar van faltando y en los casos avanzados sólo quedan algunas en la base del ala; las setas tibiales disminuyen en número y tamaño, siendo frecuente que la tibia anterior tenga una seta y la tibia media

TABLA I.- *Mycetophila brachyptera* sp. n. Relación entre las medidas de las alas y la del cuerpo en ejemplares braquípteros.

Localidad	N° del ejemplar	Sexo	Longitud en mm ala	cuerpo	Relación ala/cuerpo	Observación
Monte Alto	18543	♀	0,83	2,38	0,35	fig. 15
—	18550	♀	0,9	2,5	0,36	fig. 14
—	18552	♂	0,88	2,1	0,42	
—	18541	♂	0,85	1,75	0,49	
—	18556	♂	1.	1,8	0,56	
I. Victoria	18526	♀	1,48	2,6	0,57	
Monte Alto	18548	♂	1,1	1,88	0,58	
—	15981	♂	1.	1,65	0,6	fig.12
Pucará	18480	♀	1,8	2,9	0,6	
Monte Alto	11452	♂	1,18	1,9	0,62	fig. 11
—	11447	♂	1,3	2.	0,65	fig. 10
—	18466	♀	2,9	4,4	0,66	
—	11449	♂	1,66	2,4	0,69	
—	11578	♂	1,5	2,1	0,71	fig. 9
—	18553	♀	3.	4,1	0,73	
I. Victoria	18494	♀	1,9	2,5	0,76	
—	18418	♂	1,3	1,6	0,81	fig. 13
—	18432	♂	1,4	1,7	0,82	

una o dos setas ventrales cortas y muy finas, a veces poco visibles; generalmente el fémur posterior es más delgado y más claro; el cuerpo está menos esclerotizado, incluyendo la genitalia que es más delicada, pero conserva sus caracteres específicos (Figs. 1 a 6).

En el Cuadro I se comparan las medidas de la longitud total del cuerpo de algunos ejemplares de *M. brachyptera*

sp. n., conservados en alcohol 70°, y de la de sus alas. Al parecer, y apenas como una orientación, cuando la relación ala/cuerpo total es menor que 0,9, se trataría de un ala reducida, y si la relación es mayor el ala sería normal, no olvidando que la separación entre ambas formas es aún imprecisa. En el Cuadro II se dan las medidas de algunas alas normales comparadas con el tamaño del abdomen y de todo el cuerpo.

TABLA II.- *Myctophila brachyptera* sp. n. Medidas de alas, abdomen y cuerpo en ejemplares con alas normales (insectos secos).

Localidad del material: Pucará

N° del ejemplar	Sexo	Long. en mm			Relación	Observación
		ala	abdomen	cuerpo	ala/cuerpo	
18473	♀	3,1	2,3	3,25	0,95	Alotipo
18538	♀	3,2	2,4	3,2	1.	
18476	♂	2,4	1,4	2,3	1,04	
18483	♀	3,35	2,15	3,15	1,06	Oscura
18484	♂	2,15	1,3	2.	1,8	
18477	♀	3,6	2,15	3,2	1,12	
18485	♀	3,9	2,4	3,4	1,15	Holotipo
18472	♂	3,2	1,6	2,65	1,2	
10949	♂	3,4	1,8	2,8	1,2	

**Distribución geográfica.** Argentina y Chile. Habita en los bosques fríos y húmedos de la Patagonia.

**Material estudiado.** Los ejemplares examinados han sido muy numerosos, especialmente los procedentes de Monte

Alto, de donde se recibieron varios miles de machos y hembras, que se conservan en alcohol isopropílico 70°. Aquí sólo se citan los especímenes que fueron montados, disecados y colocados en la colección. En el Cuadro III se halla un resumen de este material.

TABLA III.- *Myctophila brachyptera* sp. n., ejemplares estudiados.

Localidad	Alas						Total general
	normales			reducidas			
	♂	♀	Total	♂	♀	Total	
<b>ARGENTINA</b>							
Pucará	20	28	48	2	4	6	54
I. Victoria	27	11	38	31	30	61	99
<b>CHILE</b>							
Centro-Sur	16	19	35	—	—	—(*)	35
Monte Alto	9	13	22	91	56	147	169
	72	71	143	124	90	214	357

(\*)- La ausencia de ejemplares braquípteros se debe posiblemente al tipo de captura utilizado.

**Ejemplares estudiados:** 196 machos y 161 hembras. Holotipo macho N° 10949, alotipo hembra N° 18.538, ambos con alas normales, y 21 machos y 31 hembras de la Argentina, Prov. de Neuquén, Parque Nacional Lanín, Pucará, III-1971 a XII-1975 (S. Schajovskoy y col.); Parque Nacional Nahuel Huapi, isla Victoria, I-1971 a XII-1972 (K. Naumann col.), 58 ♂ y 41 ♀. CHILE, Colchagua, O'Higgins, quebrada La Goyana, XII-1982, 1 ♂ y XI-1981, 1 ♀. Talca, Curicó, El Coigo, III-1983, 1 ♀. Ñuble, Chillán, Las Trancas, III-1984, 2 ♀; Invernada, Recinto, VIII-1970, 1 ♀; Concepción, Arauco, Piedra del Aguila, XII-1976, 1 ♂ y 1 ♀. Malleco, Cordillera Nahuelbuta, 1.300 m, XII-1976, 5 ♂ y 11 ♀, I-1982, 7 ♂ y Cabrería, 1.100 m I-1977, 1 ♀. Cautín, W. de Temuco, Chacamo, XII-1981, 1 ♂. Todos Luis E. Peña col. Magallanes, Ultima Esperanza, Monte Alto, XI a XII-1975, 100 ♂ y 51 ♀ (Dolly Lanfranco col.). Los ejemplares citados se designan paratipos.

### DISCUSION

La presencia en la Patagonia de *M. brachyptera* sp. n. con sus dos formas de adultos — alas normales y alas reducidas— es un caso hasta ahora único en la familia Mycetophilidae. Se desconoce cuáles han sido las causas de esta anomalía y por qué afectó sólo a esta especie, cuando existen tantas otras semejantes que conviven en los mismos ambientes compartiendo los rigores del duro clima patagónico. Por su parte el autor se limita a exponer los hechos y deja para futuros investigadores el averiguar las causas.

*Mycetophila brachyptera* sp. n. se incorpora al subgrupo de *M. nervitacta* Freeman, 1951, integrado también por *M. paranervitacta* Duret, 1987 y *M. pseudonervitacta* Duret, 1987.

### Clave

En la "Clave para las *Mycetophila* con la celda anal ensanchada" (Duret,

1987:77) la nueva especie entra en el dilema 4, ahora corregido y ampliado:

- 4— Tibia media con setas ventrales..... 5
- Tibia media sin setas ventrales..... 5a
- 5— Tibia anterior con 1-2 setas cortas; tibia media con 2 setas anteriores; alas normales o reducidas; genitalia (Figs. 1-8).....  
.....*M. brachyptera* sp. n.
- Tibia anterior con 3-4 espinas cortas; tibia media con 3 setas anteriores; genitalia (Duret XI: Figs. 17-20).....*M. paranervitacta* Duret, 1987.
- 5a— Color general pardo oscuro; antenas oscuras, fémur posterior normal..... 6
- Color general castaño; antenas con los 5-7 segmentos basales amarillentos; fémur posterior grueso y oscurecido en el dorso y en la mitad distal; genitalia (Duret XI: Figs. 14-16).....  
.....*M. pseudonervitacta* Duret, 1987.
- 6— Coxas y fémures a predominio claro o amarillento; fémur posterior con borde dorsal y ápice oscurecidos; genitalia (Duret XI: Figs. 9-11)..... *M. nervitacta* Freeman, 1951.
- Color general oscuro; genitalia (Duret XI: Figs. 12-13).....  
.....*M. nervitacta* forma oscura Duret, 1987.

### BIOLOGIA Y COMENTARIOS

El ambiente en que viven estos dípteros se encuentra bien detallado en el trabajo de Lanfranco (1977), donde se describe la localidad de Monte Alto incluyendo la ubicación geográfica, condi-

ciones climáticas y características geológicas, edafológicas, florísticas y faunísticas. En Pucará e isla Victoria el hábitat es semejante, aunque las condiciones climáticas son menos rigurosas.

Como la descripción de *M. brachyptera* sp. n. se ha efectuado con insectos muertos se desconoce todo lo que se refiere al comportamiento de la especie en su ambiente natural, así como las relaciones sexuales entre los individuos de las dos formas, alados normales y braquípteros. Aparentemente el aparato sexual de ambos es igual, excepto las dimensiones. Se han encontrado hembras braquípteras oviplenas de un tamaño mediano, con alas poco reducidas y suponemos que capaces de realizar cortos vuelos. A su vez, la gran abundancia de ejemplares braquípteros hallados en Monte Alto sugiere que se reproducen entre ellos, por lo menos los que tienen un tamaño mediano. Pero se ignora si las hembras más pequeñas pueden desovar o si son estériles.

Queda para futuros estudios completar la descripción de la especie e investigar el posible origen del braquipterismo en los dos sexos, como se mantiene y cuál sería la probable evolución de la especie.

### CONCLUSIONES

- 1— Se describe *Mycetophila brachyptera* sp. n. un díptero de la Patagonia argentino-chilena que presenta adultos de dos formas: a)- con alas normales y b)- con alas reducidas.
- 2— Esta especie tiene caracteres que son únicos en toda la numerosa fauna de Mycetophiloidea patagónica y, al parecer, también para el género *Mycetophila* de todo el mundo.
- 3— Se diferencia principalmente porque sus adultos con alas normales conviven, en los mismos ambientes, con ejemplares de ambos sexos con alas reducidas en un grado variado que,

en casos avanzados, debe impedirles el vuelo. Además el cuerpo de las formas braquípteras es de menor tamaño y presenta cambios en la coloración.

- 4— Los ejemplares con alas normales se capturan con red o trampas del tipo Malaise, y los braquípteros con trampas del tipo Barber, colocadas a nivel del suelo.
- 5— La especie ha demostrado ser abundante en Monte Alto, Magallanes, Chile, frecuente en isla Victoria y Pucará, Neuquén, Argentina, y habitar varias localidades del centro y sur de Chile, pero no se la encontró en las islas del archipiélago del Cabo de Hornos.
- 6— Es probable que su área de distribución geográfica se extienda por los bosques húmedos y fríos de la Patagonia argentino-chilena.
- 7— Se desconoce todo lo relativo a su comportamiento en su hábitat, así como la relación sexual que pueda existir entre los ejemplares de alas normales y los braquípteros.
- 8— Se sugiere como un tema interesante de investigación el estudio completo de la especie en su ambiente natural.

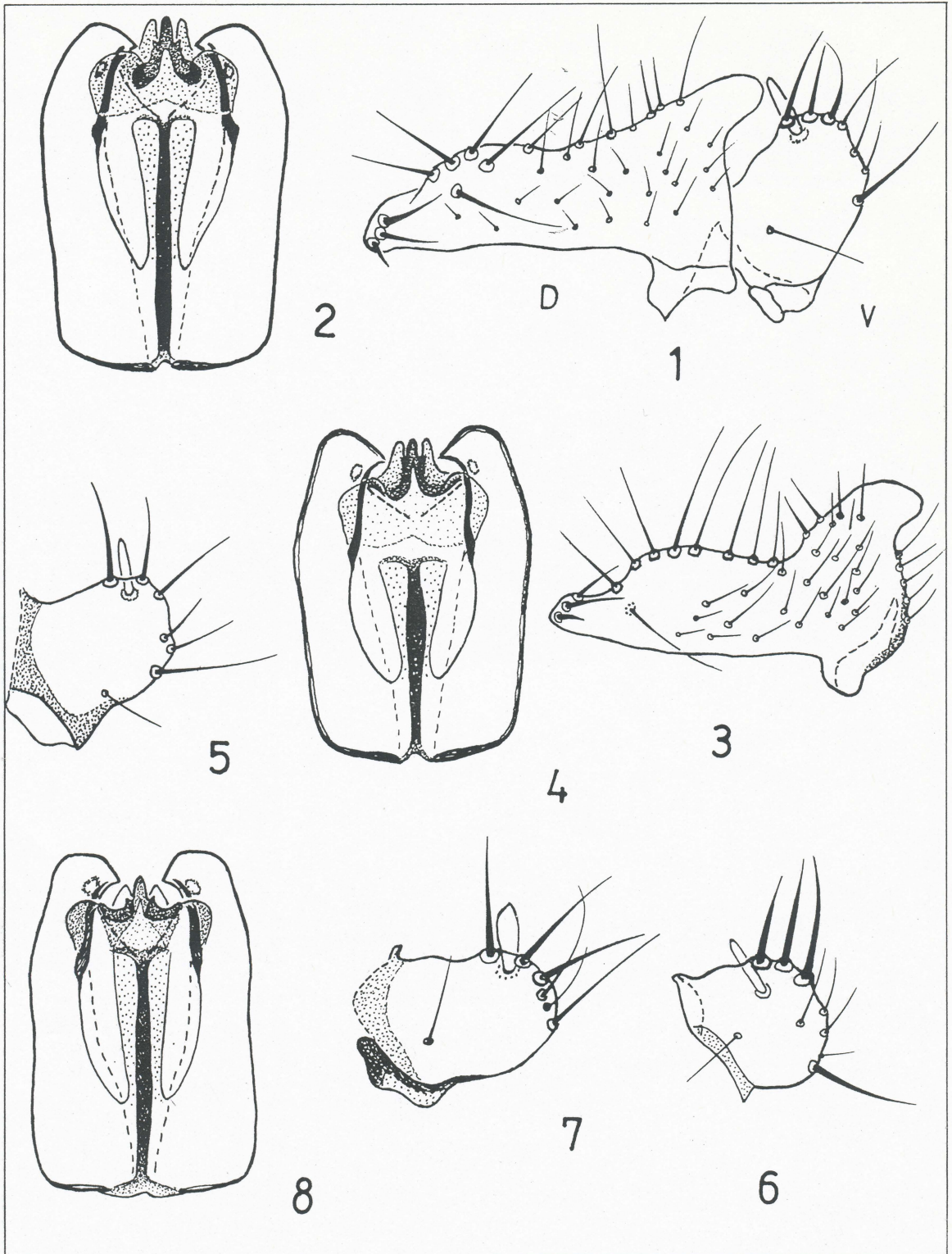
### AGRADECIMIENTOS

El autor agradece la colaboración de los amigos entomólogos que obtuvieron el material que sirvió de base a este trabajo: el Lic. Konrad Naumann, el Ing. Sergio Schajovskoy (fallecido), la Lic. Dolly Lanfranco, del Instituto de la Patagonia, Punta Arenas, Chile, el Sr. Luis E. Peña, al Prof. Dr. Loïs Matile, del Muséum National d'Histoire Naturelle, Paris, por sus informaciones y bibliografía y al Prof. Dr. Axel Bachmann, del Museo de Historia Natural de Buenos Aires, por la lectura del original y sus indicaciones.

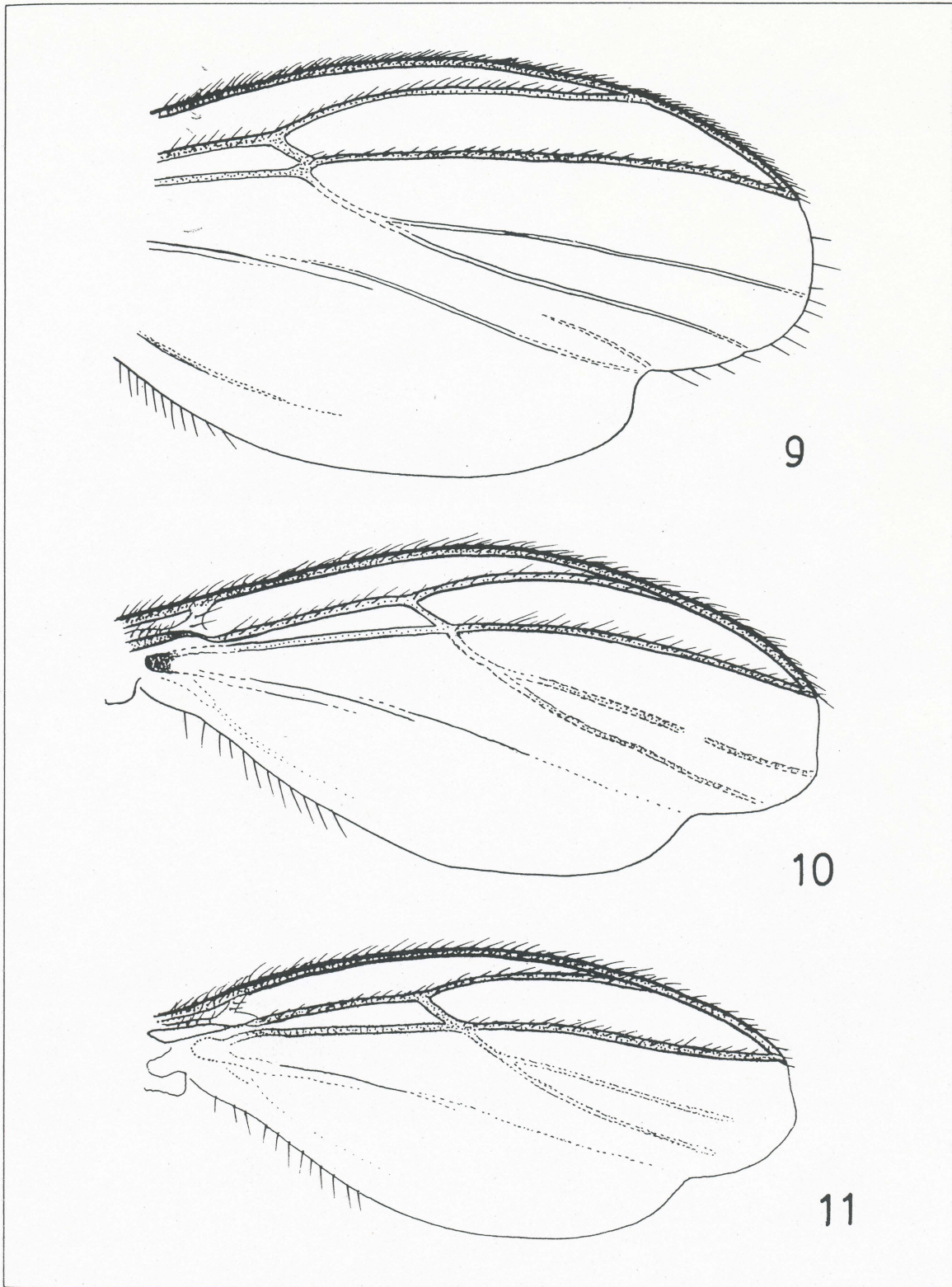


BIBLIOGRAFIA

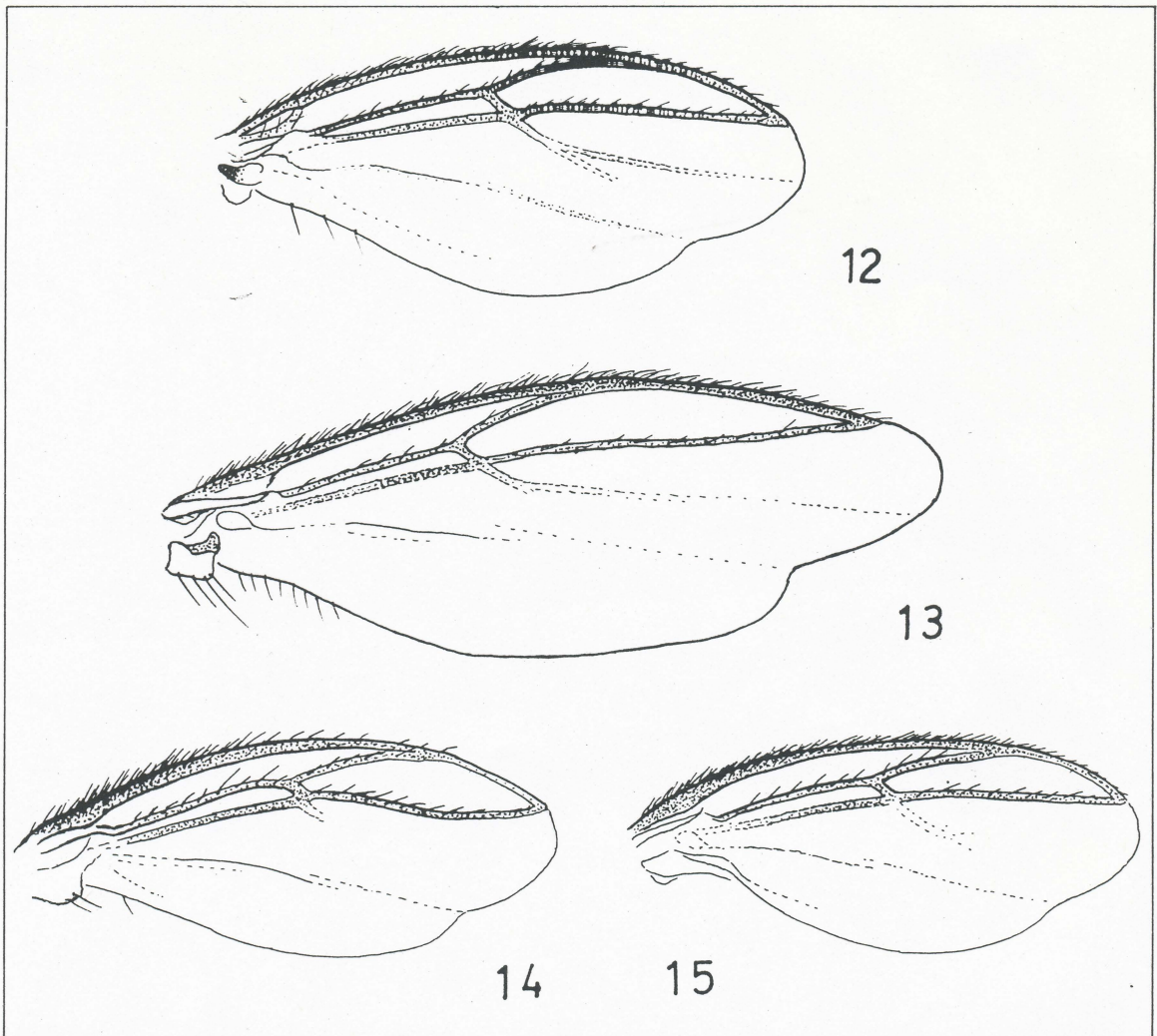
- Colless, D.H., 1970.- A new species of *Macrocera* from the Crozet Islands (Diptera, Mycetophilidae). Proc. R. ent. Soc. London, ser. B, 39 (1-2):27-28.
- Duret, J.P., 1977.- Lista previa de los Mycetophilidae de Monte Alto, Magallanes. Ans. Inst. Pat., Punta Arenas, Chile, 8:355-361.
- 1980.- El género *Mycetophila* Meigen, 1803, en la Patagonia. Parte I. Introducción. Generalidades. El edéago de las especies conocidas. Rev. Soc. Ent. Arg., 39(1-2):37-58, 77 figs.
- 1984.- Los micetofílicos del archipiélago del Cabo de Hornos. Ans. Inst. Pat., Punta Arenas, Chile, 15:37-50, 9 figs.
- 1987.- El género *Mycetophila* en la Patagonia. Parte XI. *Mycetophila conjuncta* y *M. nervitacta*, y siete especies nuevas asociadas. Bol. Soc. Biol., Concepción, Chile., 58:67-82, 39 figs.
- Freeman, P., 1951.- Mycetophilidae, in British Museum (Natural History). *Diptera* of Patagonia and South Chile, 3:138 pp.
- Lanfranco, D., 1977.- Entomofauna asociada a los bosques de *Nothofagus pumilio* (Poepp. et Endl.). Krasser, en la región de Magallanes. Parte I: Monte Alto (Río Rubens, Última Esperanza). Ans. Inst. Pat., Punta Arenas, Chile, 8:319-348.
- Matile, L., 1975a.- Découverte du genre *Baeoptero-gyna* en région Paléartique; description d'une espece nouvelle de Hongrie. (Diptera, Mycetophilidae). Cahiers Natur., Bull. N. P., n.s. 29, 1973 (1975):87-88.
- 1975b.- Un nouveau cas de brachyptérisme chez les Diptères Mycetophilidae: la femelle de *Macrocera crozetensis* Colles. Bull. Soc. ent. France, 80:2-6, 6 figs.
- 1976.- Un genre nouveau de Mycomyini à nervation alaire réduite; diagnose préliminaire. (Diptera, Mycetophilidae, Sciophilinae). Bull. Soc. ent., France, 81:139-140, 1 fig.
- Vockeroth, J.R., 1972.- A new Nearctic genus of Mycetophilidae with a stenopterous female. Canad. Ent., 104:1529-1533.



*Mycetophila brachyptera* sp. n. Genital del macho: Fig. 1, dististilo, dorsal (D) y ventral (V), N° 15996; 2, edéago, N° 11570; 3, dististilo, dorsal y 4, edéago, N° 11568; 5, dististilo, ventral, N° 11451; todos de Monte Alto, forma II, braquíptera; 6, dististilo, ventral, N° 7666, isla Victoria, forma II; 7, idem, N° 7589, y 8, edéago del holotipo, N° 10949, ambos de Pucará, forma I, ala normal.



*Mycetophila brachyptera* sp. n. Progresión de la reducción alar, (semiesquemático). Fig. 9, N° 11578, ala de 1,5 mm (parcial); 10, N° 11447, ala de 1,3 mm; 11, N° 11452, ala de 1,18 mm. Los tres son machos de Monte Alto.



*Mycetophila brachyptera* sp. n. Progresión de la reducción alar, II. Fig. 12, macho N° 15981, ala de 1 mm, Monte Alto; 13, macho N° 18418, ala de 1,3 mm, isla Victoria; 14, hembra N° 18550, ala de 0,9 mm, Monte Alto; 15, hembra N° 18543, ala de 0,83 mm, Monte Alto.