

GENE E. ELLEFSON

ANALES DEL INSTITUTO DE LA
 PATAGONIA (219-228)
 1979 10 PP. (219-228)
 DURET, J.P.
 THE GENUS NYCTOPHILA ...

EL GENERO *MYCETOPHILA* EN LA PATAGONIA

II — OCHO ESPECIES NUEVAS DE MAGALLANES, CHILE (DIPTERA, MYCETOPHILIDAE)*

JOSE PEDRO DURET **

SUMARIO

Se describen ocho especies nuevas del género *Mycetophila*, capturadas en Monte Alto, Provincia de Ultima Esperanza, Magallanes, Chile. Las nuevas especies son: *M. bertae*, *M. chilena*, *M. dollyae*, *M. martinici*, *M. montealtensis*, *M. paraordiniseta*, *M. patagonica* y *M. tehuelchesi*. Se acompañan dibujos de las genitalias para facilitar su identificación.

ABSTRACT

Eight new species of *Mycetophila* captured in Monte Alto, Provincia de Ultima Esperanza, Magallanes, Chile are hereby described. These new species are: *M. bertae*, *M. chilena*, *M. dollyae*, *M. martinici*, *M. montealtensis*, *M. paraordiniseta*, *M. patagonica* y *M. tehuelchesi*. Drawings are added in order to facilitate their determination.

INTRODUCCION

Recientemente iniciamos la publicación de los resultados de nuestros estudios sobre el género *Mycetophila* Meigen, 1803, en la Patagonia argentino-chilena. La parte I incluyó "Introducción. Generalidades. El edeago de las especies conocidas" y aparecerá en el próximo número de la Revista de la Sociedad Entomológica Argentina. En esta parte II describimos ocho especies nuevas, siete encontradas, hasta ahora, únicamente en la localidad

de Monte Alto (52° 05' - 52° 10' lat. Sur y 71° 35' - 71° 55' long. Oeste), Comuna Río Rubens, Provincia de Ultima Esperanza, Magallanes, Chile y la octava obtenida también en Pucará, Parque Nacional Lanín, Provincia de Neuquén, Argentina, por el Ing. Sergio Schajovskoy. El material de Monte Alto, muy numeroso, fue capturado por la Prof. Dolly Lanfranco y sus ayudantes del Instituto de la Patagonia, Punta Arenas, Chile. Estas nuevas especies, sumadas a dos recientemente publicadas (Duret, 1977), son apenas una pequeña parte de las encontradas. Las especies restantes serán descritas en trabajos siguientes. Los holotipos quedarán depositados en la colección del Instituto de la Patagonia.

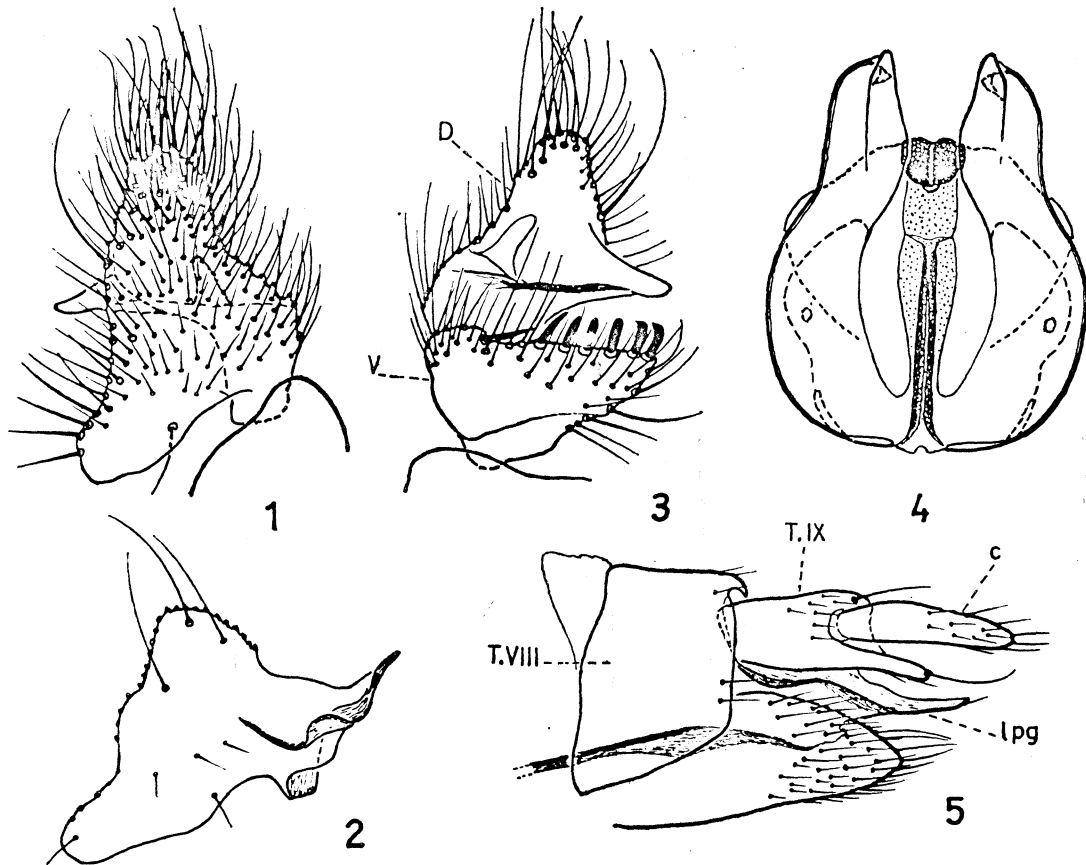
Para una mayor información sobre el género y la terminología empleada remi-

* Aceptado para su publicación en diciembre de 1979.

** Adscrito "ad-honorem" al Museo Argentino de Ciencias Naturales Bernardino Rivadavia e Instituto Nacional de Investigación de las Ciencias Naturales. Billinghamurst 2559, 1425 - Buenos Aires, Argentina.

timos al lector a la parte I de esta revisión. Los dibujos fueron realizados por el autor con un mismo aumento, excepto la figura 5 hecha a escala menor. Estos di-

bujos generalmente no son la imagen de un ejemplar único, sino lo que consideramos más representativo de la serie típica.



Mycetophila bertae sp. n., macho: 1, dististilo dorsal, cara externa; 2, idem, cara interna (semiesquemática); 3, dististilo ventral (V) y parte del dististilo dorsal (D), en vista ventral; 4, edeago. Hembra: 5, ápice del abdomen (T. VIII, tergito VIII; T. IX, tergito IX; c., cercos; lpg., lámina postgenital).

Mycetophila bertae sp. n.
(fig. 1-5).

Pteropleura con 4-5 setas; tibia II sin setas ventrales; color general castaño, patas amarillas; alas con dos manchas. Longitud del ala 4,2-5 mm.

MACHO

Cabeza. Partes bucales, clipeo y palpos amarillo-castaño. Antenas con escapo y torus amarillo-castaño y setas marrón oscuro; segmento I del flagelo con la mitad

basal clara, todo el resto oscureciéndose. Occipucio negro, algo polinoso, con pelos cortos dorados.

Tórax. Propleura oscura, con 3 setas. Pronoto claro. Mesonoto castaño más o menos claro, con 5 bandas longitudinales marrón oscuro, tres centrales delgadas —la mediana es más fina y más corta— y dos laterales anchas que se unen en la parte posterior; pilosidad dorada, corta y abundante. Escutelo, postnoto y pleuras de color castaño, algo polinosos; esternopleura más clara en la parte superior; área espiracular ant. amarillo claro.

Patas amarillo claro; coxa I con pilosidad corta dorada; fémures con el extremo apical oscurecido; tibia II con 2 setas ant., 4 dors. y 2 post. cortas; tibia III con 5 setas ant., 4 dors. y 5 post. cortas.

Alas muy semejantes a *M. illita* Freeman, 1951 (fig. 340). Con un ligero tinte amarillento en la parte ant. y dos manchas marrones; la central es oscura e invade la celda Costal ensanchándose algo; la distal más clara, sin límite nítido, cubre el ápice de la celda Costal, la mitad distal de la R₁ y la parte vecina de la celda R₅; base de la horquilla post. situada poco después de la ant. Balancines amarillos.

Abdomen castaño negro, tergitos con finas bandas apicales blancas, ausentes en los últimos segmentos; pilosidad clara.

Genitalia. Basistilo amarillento castaño, poco más ancho que largo, poco piloso. Dististilo dors. (fig. 1-2), ventr. (fig. 3), edeago (fig. 4) redondeado, poco quitinizado; tergito IX (fig. 29) del tipo considerado habitual en *Mycetophila* de la Patagonia, pero con cercos relativamente pequeños.

HEMBRA

Semejante al macho, generalmente un poco más clara.

Genitalia (fig. 5).

Observaciones. La coloración es algo variable, el torax puede ser más amarillento, destacándose nítidamente las líneas marrones o bien ser oscuro escondiendo el dibujo; el escutelo con manchas claras laterales; la coxa II tener una tenue mancha castaño; los tergitos con bandas apicales más anchas o ser totalmente oscuros, etc.

Material estudiado: 76 machos y 27 hembras. ARGENTINA, Pucará, V-1971 a VIII-1973, 18 machos y 17 hembras (Schajovskoy col.). CHILE, Monte Alto, XI-1975, 3 machos. Malleco, Curacautín, Termas Tolhuaca, 15-20-I-1959, 50 machos y

7 hembras (Peña col.) y Río Blanco, 5-II-1959, 1 macho (Peña col.). Osorno, E. Bahía Mansa, 12-IV-1968, 1 macho (Peña col.). Chiloé, Dalcahué, II-1968, 1 macho y 3 hembras (Barria col.). Magallanes, isla Navarino, Pto. Toro, 10-IV-1972, 2 machos (Barria col.).

Tipos: holotipo n° 10971, macho de Pucará, 8-V-1972, alotipo n° 12824, hembra de Pucará, 2-V-1971, ambos en Col. Duret; el resto de los ejemplares son paratipos.

Discusión. Por su aspecto general *M. bertae* sp. n. se aproxima mucho a *M. illita* Freeman, 1951. Se separan porque la sp. de Freeman tiene las patas amarillo oscuro y las coxas, especialmente la II, con alguna mancha castaño; la esternopleura es totalmente marrón; el abdomen es oscuro, sin bandas blancas y las bases de ambas horquillas alares están a un mismo nivel. Además las genitalias del macho y de la hembra son muy diferentes; incluso el centro del borde ápico ventral del basistilo de *M. illita* tiene un grupo de pelos erectos muy típicos, del que carece la sp. n.

Especie dedicada afectuosamente a la memoria de una vieja amiga, la Dra. Berta G. de Bejarano.

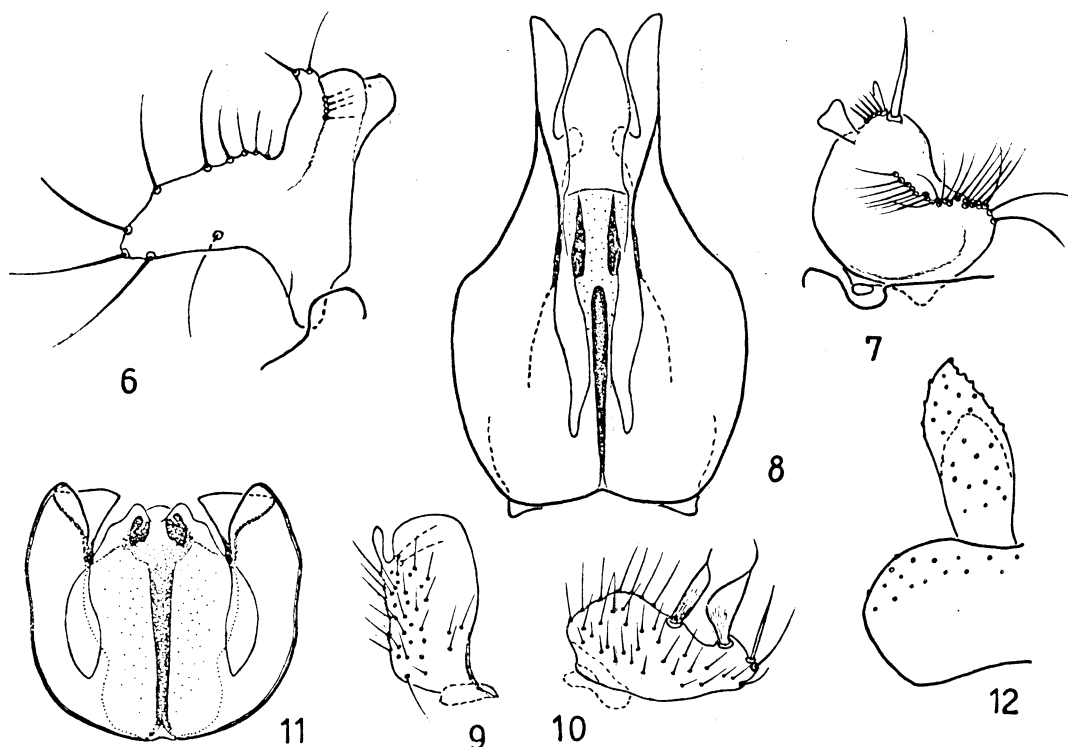
Mycetophila chilena sp. n.
(fig. 6-8).

Pteropleura con pelos cortos y finos; tibia II con 1 seta ventral; mesonoto con tres bandas oscuras; alas manchadas; abdomen oscuro. Longitud del ala 4 mm.

MACHO

Cabeza. Clipeo, partes bucales, palpos y antenas oscuras; torus castaño claro y segmento I del flagelo con la base clara. Occipucio negro, con polen grisáceo y pelos cortos dorados.

Tórax. Propleura castaño, con dos setas largas y una corta. Pronoto más claro. Mesonoto con tres bandas anchas marrón oscuro sobre fondo castaño amarillento; pilosidad corta dorada. Escutelo y postnoto oscuros, con escaso polen grisáceo.



Mycetophila chilena sp. n., macho: 6, dististilo dorsal; 7, dististilo ventral; 8, edeago. *Mycetophila dollyae* sp. n., macho: 9, dististilo dorsal; 10, dististilo ventral; 11, edeago; 12, tergito IX.

Pleuras oscuras; esternopleura más clara en su parte superior.

Patas amarillentas a castaño amarillento; las coxas II y III pueden ser castaño claro; fémures con el borde ventral y su extremo apical oscuros; tibia II con 2 setas ant., 4 dors., 1 ventr. y 4 post. cortas; tibia III con 5 setas ant., 4 dors., y 4-5 post. cortas.

Alas por sus nervaduras y manchas son muy semejantes a *M. lorigera* Freeman, 1951 (fig. 317). Las manchas son marrones, nítidas y de un tono homogéneo. Se observan una veintena de crotriquias en la celda R_1 , una docena en R_5 y algunas en M_1 . Balancines claros o amarillentos.

Abdomen muy oscuro, con pilosidad corta dorada.

Genitalia. Basistilo poco más ancho que largo, castaño claro, poco piloso y con

un reborde quitonoso en el ápice. Dististilo dors. (fig. 6), ventr. (fig. 7), edeago (fig. 8); tergito IX de aspecto normal pero grande en relación al tamaño de la genitalia.

Material estudiado: 5 machos, todos de Monte Alto, XI-XII-1975. Se escoge holotipo el n° 12226 y son paratipos los restantes n° 11561, 11938, 12180 y 12253 (el primero y el tercero en la Col. Duret).

Discusión. *M. chilena* sp. n. por su aspecto general y coloración de las alas se parece mucho a *M. lorigera*, pero sus genitalias son muy diferentes.

Mycetophila dollyae sp. n. (fig. 9-12)

Pteropleura con pelos cortos y finos; tibia II sin setas ventrales; alas manchadas. Longitud del ala 3,5 mm.

MACHO

Cabeza. Clipeo, partes bucales, palpos y antenas oscuros; torus grueso y más claro, así como la base del segmento I del flagelo. Occipucio negro, con poco polen y pelos dorados cortos.

Torax. Propleura oscura, con dos setas largas; protorax amarillento. Mesonoto con tres bandas anchas centrales oscuras y casi sin separación entre ellas; ángulos antero laterales, bandas laterales y borde post. amarillento castaño; pilosidad corta con reflejos dorados. Escutelo oscuro con bordes más claros; postnoto oscuro. Pleuras castaño oscuro, esternopleura más clara en la parte superior.

Patas. Coxas amarillento castaño, la coxa III poco más oscura en la base; el resto más oscuro; fémures con el extremo apical oscurecido; tibia II con 2 setas cortas ant., 3 dors. y 10-11 post. cortas; tibia III con 4 setas ant., 3 dors. y 8-9 post. cortas apicales.

Alas. Horquilla post. muy corta, mide aproximadamente la distancia entre la base de ambas horquillas. Con dos grandes manchas marrón claro; la central se extiende desde la celda Costal, cuya parte media cubre, hasta el borde alar post.; en su trayecto toma la base de la horquilla ant., envuelve toda la Cu, excepto su extremo distal no alcanzando la base de la horquilla post. y pasa a la celda Anal ensanchándose y atenuándose abarcando más de la mitad de ella; la mancha distal cubre las siguientes celdas: el cuarto distal de la Costal, más de la mitad de R₁, dos tercios de R₅, M₁ y M₂ y la mitad apical de la horquilla post.; esta mancha se atenúa algo en la mitad distal de las celdas R₅ y M₁, constituyendo un área más clara que no alcanza el borde alar; en éste hay algunas macrotriquias. Balancines grandes, de tallo amarillo y cabezuela oscura.

Abdomen oscuro.

Genitalia. Pequeña, poco quitinizada. Basistilo algo más ancho que largo, claro, poco piloso. Dististilo dors. (fig. 9), ventr.

(fig. 10), edeago (fig. 11), tergito IX (fig. 12) de aspecto normal, pero con los cercos un poco más largos de lo habitual.

Material estudiado: dos machos de Monte Alto, XII-1975. Holotipo n° 12137 y paratipo n° 12141 (éste en Col. Duret).

Discusión. *M. dollyae* sp. n. se aproxima a *M. montealtensis* sp. n. y según la clave de Freeman (1951) estaría cerca de *M. brevifurcata* Freeman, 1951, pero de ambas difiere principalmente por su genitalia bien distinta.

Dedicamos la especie a la Prof. Dolly Lanfranco a quien debemos todo el material de Monte Alto que estudiamos.

Mycetophila martinici sp. n.
(fig. 13-15)

Pteropleura con setas; tibia II con una seta ventral; mesonoto amarillento con bandas oscuras; alas manchadas. Longitud del ala 3,5 mm.

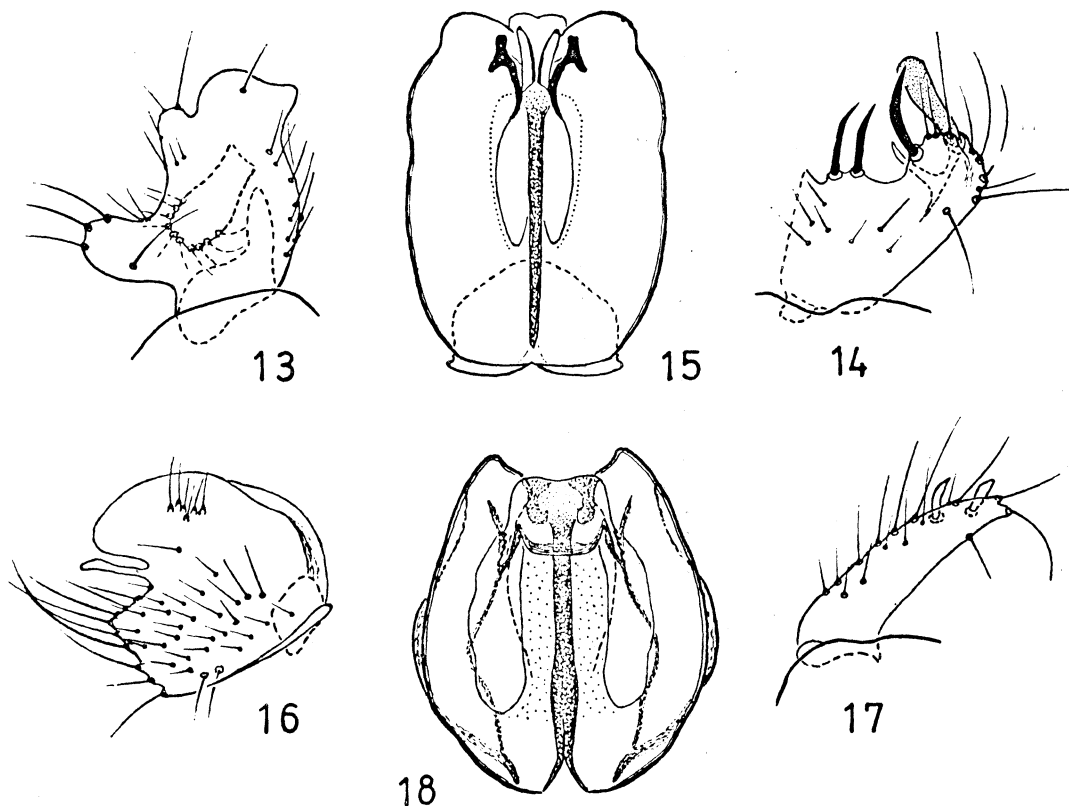
MACHO

Cabeza. Clipeo oscuro; palpos amarillentos. Antena con el escapo castaño, torus y base del segmento I del flagelo amarillento; el resto oscuro. Occipucio muy oscuro, con pelos cortos con reflejos dorado oscuro.

Tórax. Propleura y pronoto amarillos con tinte castaño, la primera con tres setas largas. Mesonoto con tres bandas centrales anchas y nítidas marrón oscuro, sobre un tegumento amarillento algo castaño; el área clara abarca los ángulos antero-laterales, una ancha faja lateral, el espacio ante-escutelar y dos bandas delgadas que separan las bandas oscuras. Escutelo castaño claro, polinoso. Postnoto marrón. Pleuras marrón oscuro, algo polinosas. Pteropleura con cuatro setas.

Patas castaño amarillentas; coxas oscurecidas en la base; fémures con el extremo apical oscurecido; tibia II con 2 setas ant., 4 dors., 1 ventr. y 4 post. (3 cortas y una más larga distal); tibia III con 5 setas ant., 5 dors. y 4 post. cortas apicales.

Alas con un ligero tinte castaño en los dos tercios distales de la celda Costal;



Mycetophila martinici sp. n., macho: 13, dististilo dorsal; 14, dististilo ventral; 15, edeago. *Mycetophila montealtensis* sp. n., macho: 16, dististilo dorsal; 17, dististilo ventral; 18, edeago.

membrana con dos manchas marrones; la central, más oscura, envuelve a RS, r-m y la base de la horquilla ant. y se extiende atenuándose hasta el borde posterior del ala, pasa rozando la base de la horquilla post. sin invadirla y en la celda Anal ocupa toda su parte media; la mancha distal cubre casi la mitad del ala y se extiende desde los dos tercios de la celda R_1 hasta los dos tercios distales de la horquilla post. y el ápice de la celda Anal. La horquilla post. es bastante más corta que la ant. Hay pocas macrotriquias en los ápices de las celdas R_1 , R_5 y M_1 . Balancines amarillentos.

Abdomen. Castaño oscuro con pelos dorados.

Genitalia. Basistilo más ancho que largo, castaño, poco piloso. Dististilo dors.

(fig. 13), ventr. (fig. 14), edeago (fig. 15), tergito IX de aspecto y tamaño normal.

Material estudiado: dos machos de Monte Alto. Holotipo n° 11995, 30-X-1975 y paratipo n° 12284, XII-1975, éste en Col. Duret.

Discusión. De acuerdo a la clave de Freeman *M. martinici* sp. n. se aproximaría a *M. solita* Freeman, 1951, pero se las separa principalmente por la genitalia.

Especie que dedicamos al Sr. Mateo Martinić B., Rector del Instituto de la Patagonia, en reconocimiento por cedernos este material para su estudio.

Mycetophila montealtensis sp. n.
(fig. 16-18)

Pteropleura con pelos cortos y finos; tibia II sin setas ventrales; mesonoto con

tres bandas oscuras; alas muy manchadas. Longitud del ala 3,5-4 mm.

MACHO

Cabeza. Clipeo y palpos muy oscuros; partes bucales más claras. Antenas oscuras, base del segmento I del flagelo poco más clara. Occipucio negro, con escaso polen y pelos castaños.

Tórax. Propleura oscura, con dos setas largas; protorax amarillento. Mesonoto con tres bandas oscuras anchas y nítidas extendidas al escutelo, donde ocupan un triángulo baso-central; están separadas por delgadas fajas más claras; el resto—ángulos antero-laterales grandes y una ancha faja lateral, que ocupa también el borde distal del escutelo— es de color amarillo con ligero tinte castaño; pilosidad corta oscura, con reflejos claros. Postnoto castaño oscuro, poco más claro a los lados. Pleuras castaño oscuro, con una mancha amarillenta en el centro.

Patas. Coxas amarillentas con un tinte castaño; el resto un poco más oscuro; fémures con los extremos apicales oscurecidos; tibia II con 3 setas ant. cortas, 3 dors. y 11 post. cortas ocupando los dos tercios centrales de la tibia; tibia III con 5 setas ant., 6-8 dors. y 9 post. cortas.

Alas. Horquilla post. muy corta, de longitud cercana a la distancia que hay entre las bases de ambas horquillas. Con dos grandes manchas de color marrón; la central ocupa la parte media de la celda Costal y se extiende hasta el borde post. del ala cubriendo RS, r-m, la base de la horquilla ant., envuelve la Cu alcanzando su horquilla y los dos tercios basales de la celda Anal, dejando por debajo de la Cu un pequeño espacio claro ovalado. La mancha distal es semejante a la de *M. viridipes* Freeman, 1951 (fig. 316), pero su área clara sólo ocupa el centro de esta mancha en las celdas R₅ y M₁. Hay algunas macrotriquias cerca del borde alar. Balancines amarillo pálido.

Abdomen oscuro con pelos claros.

Genitalia. Basistilo poco más ancho que largo, castaño claro. Dististilo dors. (fig.

16), ventr. (fig. 17), edeago (fig. 18), tergito IX de aspecto normal.

Material estudiado: 15 machos de Monte Alto, XII-1975. Holotipo el n° 12101 y paratipos los restantes.

Discusión. Por sus caracteres básicos *M. montealtensis* sp. n. estaría cerca de *M. brevifurcata* Freeman, 1951, así como de *M. dollyae* sp. n., pero hay otros elementos que los separan, siendo además las genitalias totalmente diferentes.

Mycetophila paraordiniseta sp. n. (fig. 19-21)

Pteropleura con pelos cortos y finos; tibia II con tres setas ventrales; coloración general oscura. Longitud de las alas 4 mm.

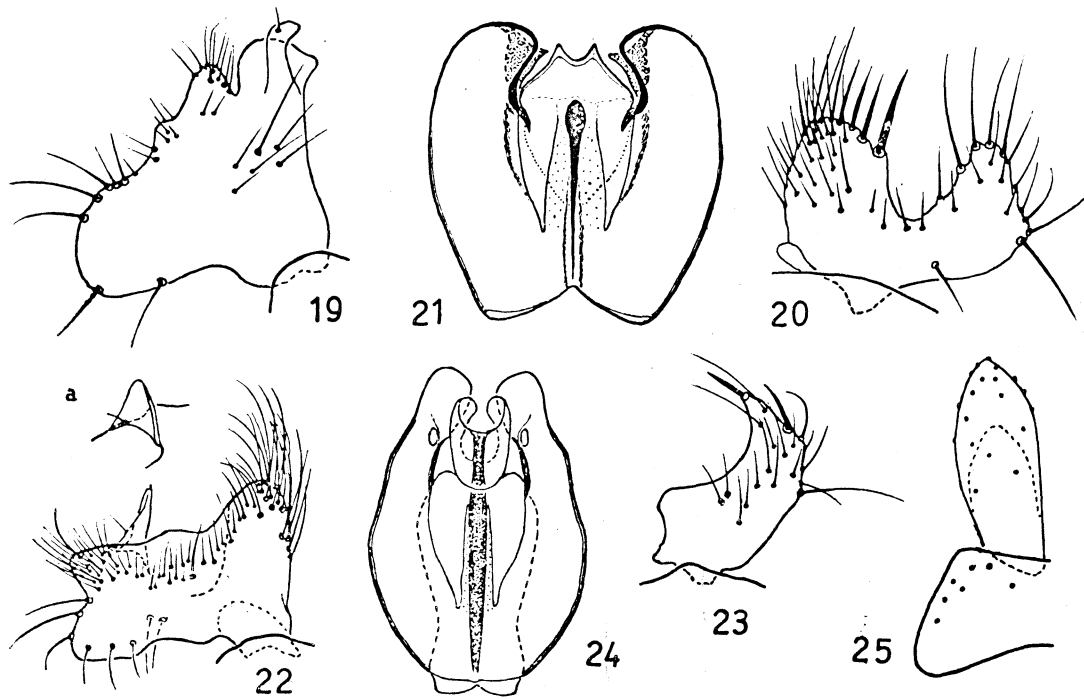
MACHO

Cabeza. Clipeo, partes bucales, palpos y antenas oscuros. Occipucio negro, con polen ceniciento y pelos cortos dorados.

Tórax. Propleura oscura, con dos setas largas. Protorax un poco más claro arriba. Mesonoto oscuro en el centro y cubierto de polen ceniciento a los lados; pelos cortos dorados. Espacio pre-escutelar, escutelo, postnoto y pleuras, incluyendo la hipopleura, oscuras y polinosas. Escutelo con 4 setas largas.

Patas. Coxa I castaño claro; II oscura, con el ápice más claro; III toda oscura; fémures y tibias castaño claro, con pelos cortos dorados; tibia II con 2 setas ant., 4 dors., 3 ventr. (es mayor la segunda) y 7 post. cortas y en hilera; tibia III con 6 setas ant., 4 dor. y 6-7 post. cortas.

Alas. Semejantes a *M. ordiniseta* Freeman, 1951 (fig. 319), por sus nervaduras (horquilla post. corta) y sus dos manchas castaño claro uniforme. Pero en *M. paraordiniseta* sp. n. estas manchas son de bordes mal delimitados; la mancha central envuelve a r-m e invade algo la celda Costal; la mancha distal cubre la mitad del ala y presenta tres espacios claros, se-



Mycetophila paraordiniseta sp. n., macho: 19, dististilo dorsal; 20, dististilo ventral; 21, edeago. *Mycetophila patagonica* sp. n., macho: 22, dististilo dorsal; 23, dististilo ventral; 24, edeago; 25, tergito IX.

parados e irregulares, que ocupan el centro de las celdas R_5 , M_1 y M_2 , siendo mayor en la primera donde alcanza el borde interno de la mancha oscura. Hay algunas macrotriquias en las celdas R_5 y M_1 . Balancines amarillentos.

Abdomen castaño negro, con pelos cortos dorados.

Genitalia. Basistilo castaño oscuro, el resto más claro. Dististilo dors. (fig. 19), ventr. (fig. 20), edeago (fig. 21) grueso y fuerte, tergito IX de aspecto normal.

Material estudiado: 4 machos de Monte Alto. Holotipo n° 11408 (10-XI-1975), paratipos n° 11975, 12186 (30-X-1975) y 12794 (XII-1975); el primero y el tercero en la Col. Duret.

Discusión. *M. paraordiniseta* sp. n. está próxima a *M. ordiniseta* Freeman, 1951, pero se apartan principalmente por las

manchas alares fenestradas de la sp. n., el color oscuro de sus patas (amarillas en la especie de Freeman) y las diferencias en sus genitalias.

Mycetophila patagonica sp. n.
(fig. 22-25)

Pteropleura con pelos cortos y finos; tibia II con tres setas cortas ventrales; color general oscuro; alas con manchas grandes. Longitud del ala 3,2-3,5 mm.

Cabeza. Partes bucales, clipeo y palpos oscuros, excepto los dos segmentos distales poco más claros. Antenas muy oscuras, con torus y base del segmento I del flagelo castaños. Occipucio negro, con pelos cortos de reflejos bronceados.

Torax castaño oscuro. Propleura con dos setas largas; pronoto castaño claro. Mesonoto muy oscuro; las tres bandas anchas centrales negras insinuadas; polen escaso; pelos cortos de reflejos broncea-

dos. El resto oscuro, salvo la hipopleura color castaño.

Patas castaño claro a oscuro; fémures con el ápice algo oscurecido; tibia II con 3 setas ant. cortas, 3 dors., 3 ventr. cortas y 9 post. cortas colocadas en hilera en los dos tercios distales de la tibia; tibia III con 5 setas ant., 3-4 dors., 6 post. cortas en hilera distal.

Alas. Con nervaduras y manchas similares a las de *M. flexiseta* Freeman, 1951 (fig. 318). La horquilla post. es corta y las manchas marrón oscuro a claro, de un tono parejo. Hay numerosas macrotriquias en los ápices de las celdas R_1 , R_5 y M_1 . Balancines amarillentos.

Abdomen oscuro con pelos dorados.

Genitalia. Basistilo castaño claro, poco piloso. Dististilo dors. (fig. 22), ventr. (fig. 23), edeago (fig. 24), tergito IX (fig. 25) de aspecto normal, pero relativamente pequeño y con los cercos grandes.

Variaciones. Son frecuentes en el color de las patas y manchas alares, con ejemplares claros junto a otros más oscuros.

Material estudiado: 14 machos de Monte Alto, XII-1975. Holotipo nº 12227; paratipos los demás.

Discusión. Aunque *M. patagonica* sp. n. está próxima a *M. flexiseta* y *M. lorigera*, ambas Freeman, 1951 y también a *M. chilena* sp. n., de todas se separa principalmente por su genitalia bien distinta.

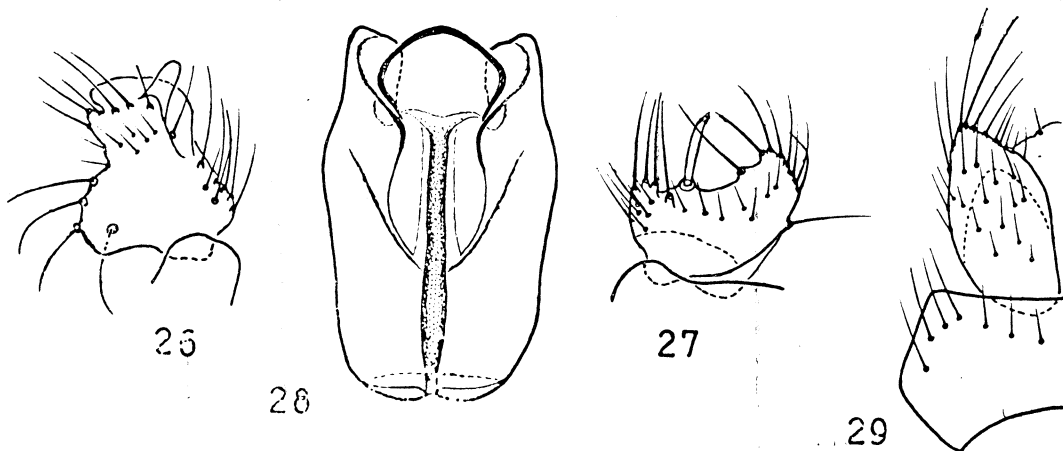
Mycetophila tehuelchesi sp. n.
(fig. 26-29)

Pteropleura con pelos cortos y finos; tibia II con una seta ventral; color general oscuro, con patas amarillentas; alas manchadas. Longitud del ala 3-2,3 mm.

Cabeza. Clipeo, palpos y antenas oscuras; torus y la base del segmento I del flagelo más claro. Occipucio oscuro con polen grisáceo y pelitos dorados.

Torax. Propleura oscura, con dos setas doradas; protorax amarillento. Mesonoto con tres manchas oscuras que se prolongan hasta el espacio preescutelar y la base del escutelo; borde anterior, ángulos ántero-laterales y áreas supraalares amarillentas, con polen grisáceo; pilosidad dorada, corta en el centro y más larga en los bordes. Escutelo con una banda distal amarillenta, polinosa. Postnoto oscuro y pleuras castaño oscuro.

Patas amarillentas; coxas con un ligero tinte castaño; fémures II y III con el extremo apical oscuro; tibia II con 2 setas ant., 3 dors., 1 ventr., y 5 post.; tibia III con 5 setas ant., 5 dors. y 1 post. corta.



Mycetophila tehuelchesi sp. n., macho: 26, dististilo dorsal; 27, dististilo ventral; 28, edeago; 29, tergito IX.

Alas. Horquilla post. corta, su longitud en un poco mayor a la distancia que existe entre ambas horquillas. Con dos manchas castaño claro; la central grande y algo más oscura alcanza la vena Costal; la distal ocupa más del tercio del ala, siendo ligeramente más oscura en la parte anterior —ápice de la celda Costal, parte media de la R_1 y algo de R_5 — el resto es de un tono uniforme alcanzando la mitad distal de la horquilla post. y el ápice de la celda Anal, la que también está algo oscurecida en el centro. Balancines amarillentos.

Abdomen castaño oscuro, con pelos cortos claros.

Genitalia. Basistilo castaño, el resto claro. Dististilo dors. (fig. 26), ventr. (fig. 27), edeago (fig. 28), tergito IX de aspecto normal (fig. 29).

Material estudiado: 28 machos de Monte Alto, XI-XII-1975. Holotipo n° 11441; son paratipos los demás.

Discusión. *M. tehuelchesi* sp. n. se aproxima a *M. peniculata* Freeman, 1951, pero sus genitales son totalmente diferentes.

El nombre de la especie recuerda a una tribu de indios que poblaron la Patagonia.

Agradecimientos

Nos complace expresar nuestro agradecimiento al Sr. Mateo Martinić B., Rector del Instituto de la Patagonia por habernos facilitado el material de Monte Alto y autorizado la publicación del trabajo y a la Prof. Dolly Lanfranco L., que capturó los ejemplares aquí estudiados.

LITERATURA CITADA

- DURET, J. P. 1977. Dos especies nuevas de *Mycetophila* de Magallanes, Chile. *Ans. Inst. Pat.* (Punta Arenas, Chile). 8: 349-353.
1980. El género *Mycetophila* en la Patagonia. I. Introducción. Generalidades. El edeago de las especies conocidas. *Rev. Soc. Ent. Arg.* (en prensa).
- FREEMAN, P. 1951. *Diptera of Patagonia and South Chile*. Part. III: *Mycetophilidae*, 138 p., 355 fig. British Museum, London.