

GEIR E. E. SØLI

**MYCETOPHILA PUCARAENSIS, UNA NUEVA ESPECIE
DE LA PATAGONIA
(DIPTERA, MYCETOPHILIDAE)**

JOSÉ PEDRO DURET *

SUMMARY: *Mycetophila pucaraensis*, a new species from Patagonia (Diptera, Mycetophilidae).

A new species, *Mycetophila pucaraensis*, is described from the Argentine Patagonia. The male is characterized by its voluminous and very typical genitalia. Some taxonomical relationships are discussed.

En este trabajo describimos un nuevo micetofílido hallado entre el abundante material capturado en la localidad de Pucará, provincia de Neuquén, que nos envía el Ing. Sergio Schajovskoy, a quien agradecemos su siempre valiosa ayuda.

***Mycetophila pucaraensis* sp. nov.**

(Fig. 1-5)

MACHO

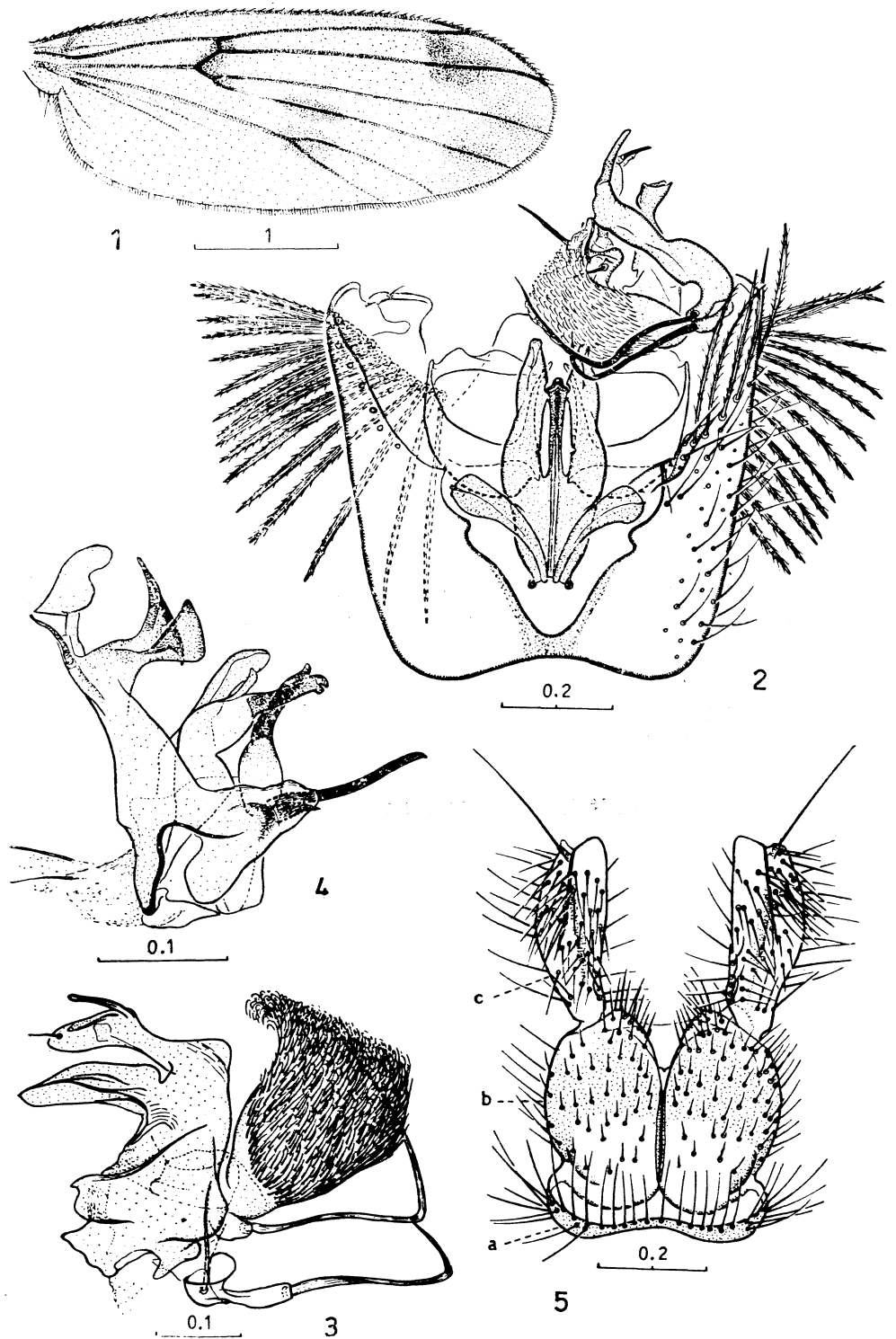
Mycetophila de tamaño mediano, alas manchadas, patas amarillentas, pteropleura con pelitos finos, tibia media sin cerdas ventrales y genitalia muy característica. Longitud de ala: 3,6 mm.

CABEZA. Partes bucales y palpos castaño amarillentos. Antenas con los dos segmentos basales y la base del primer segmento del flagelo amarillentos, el resto castaño muy claro. Occipucio negruzco, polinoso, con pilosidad corta dorada y cerdas orbitales oscuras.

TÓRAX. Mesonoto de tegumento polinoso y de color castaño claro, excepto sus bordes ántero-laterales, todo el pronoto anterior, la raíz de las alas y el borde distal del escutelo, que son amarillentos, pero sin formar manchas definidas; postnoto y pleuras marrón claro; hipopleura clara; pilosidad general del tórax dorada, mesonoto con pelos cortos y finos dispersos, propleura con 3 cerdas, borde del escutelo con 4 pelos largos, pteropleura con algunos pelitos diminutos, pleurotergito con un grupo de pelos finos, e hipopleura con varios pelitos cortos.

* Instituto Nacional de Microbiología "C. Malbrán", Buenos Aires, Argentina.

PHYSIS	Buenos	v. 32	n. 85	pág.	noviembre
Sección C	Aires			471-474	1973



Mycetophila pucaraensis sp. nov., macho : 1. ala ; 2, genitalia, dorsal (el noveno tergito y los cercos fueron retirados : los filamentos del lóbulo dorsal del dististilo han sido ennegrecidos para hacerlos destacar) ; 3. dististilo. lóbulo dorsal ; 4, dististilo, lóbulo ventral ; 5, a, noveno tergito ; b, cerco ; c, prolongación apical.

PATAS. Coxas y patas amarillentas, oscureciéndose un poco en los tarsos; espolones tibiales amarillentos; cerdas castaño claro. Tibia media con 2 cerdas anteriores cortas, 4 cerdas dorsales mayores y ninguna ventral. Tibia posterior con 7 cerdas anteriores largas y 4 dorsales; pecten dorado.

ALAS (fig. 1). Ligeramente amarillentas, especialmente en la parte anterior, con las manchas y nervaduras como indica el dibujo. Las manchas son marrón claro, mal delimitadas; ápice del ala apenas oscurecido. Macrotriquias presentes en las nervaduras R, R₁, R₅, mitad distal de r-m, cuatro quintos distales de M₁₊₂ y mitad apical de M₃, C₁ y C₂; membrana con pocas macrotriquias cerca del ángulo anal. Balancines de color amarillo muy pálido.

ABDOMEN. Castaño muy oscuro uniforme, con pilosidad dorada.

GENITALIA. Grande —completa mide 0.9 mm— de color amarillo apenas amarronado, que hace un fuerte contraste con el resto oscuro del abdomen.

Basistilo (fig. 2) con sus lóbulos fundidos, grueso, de forma trapezoidal, ensanchado en la parte distal, poco más largo que ancho (0.7 × 0.68 mm); bordes ápico-laterales con pelos largos, gruesos y finamente barbados, formando una hilera pilosa que cuenta de cada lado con 5-6 pelos dorsales, y poco más de una docena ventrales; resto del tegumento con pelos cortos dispersos.

Dististilo muy complejo, integrado por dos lóbulos, el *dorsal* (fig. 3) con 5 elementos principales: 2 foliáceos cortos, 2 filamentos largos, claros, curvados y desiguales y 1 lámina grande, más o menos triangular y curvada, recubierta en su cara dorsal por una densa pilosidad fina y corta; el lóbulo *ventral* (fig. 4) presenta 8 elementos básicos, incluyendo apéndices foliáceos, varillas y filamentos.

Falosoma (fig. 2) con el aedeago relativamente grande, alargado y adelgazado en sus extremidades basal y apical; parámetros y piezas basales gruesos.

Noveno tergito (fig. 5). Es una lámina delgada, estrecha y pilosa. Se continúa con los cercos, que son grandes, ovalados, poco más oscuros y con pilosidad corta, más densa en la parte distal interna. Los cercos tienen una prolongación apical grande, de perfil semiovoide, base estrecha y el resto ensanchado, con la cara interna ligeramente cóncava; el borde distal, algo excavado, tiene una pequeña apófisis donde se inserta un pelo largo, recto y bien diferenciado; el tegumento está cubierto de una pubescencia muy fina, visible con fuerte aumento; además, la cara externa lleva abundantes pelos dispersos, en cambio, la cara interna carece de ellos.

Todos los componentes de la genitalia son simétricos.

MATERIAL ESTUDIADO. La descripción está basada en el macho Holotipo —nº 7889 de la colección del autor— capturado el 7-X-1971 en una trampa de Malaise y conservado en alcohol 70°. Fue obtenido en pleno bosque húmedo, a 600 m de altura, en la localidad de Pucará, sobre el lago Lácar, parque nacional Lanín, provincia de Neuquén, Argentina. La genitalia y un ala se montaron en bálsamo del Canadá, conservándose el resto en seco. Los dibujos fueron realizados con cámara clara por la Srta. Elvira Buono, agradeciéndosele su colaboración. Las medidas de las escalas están dadas en milímetros.

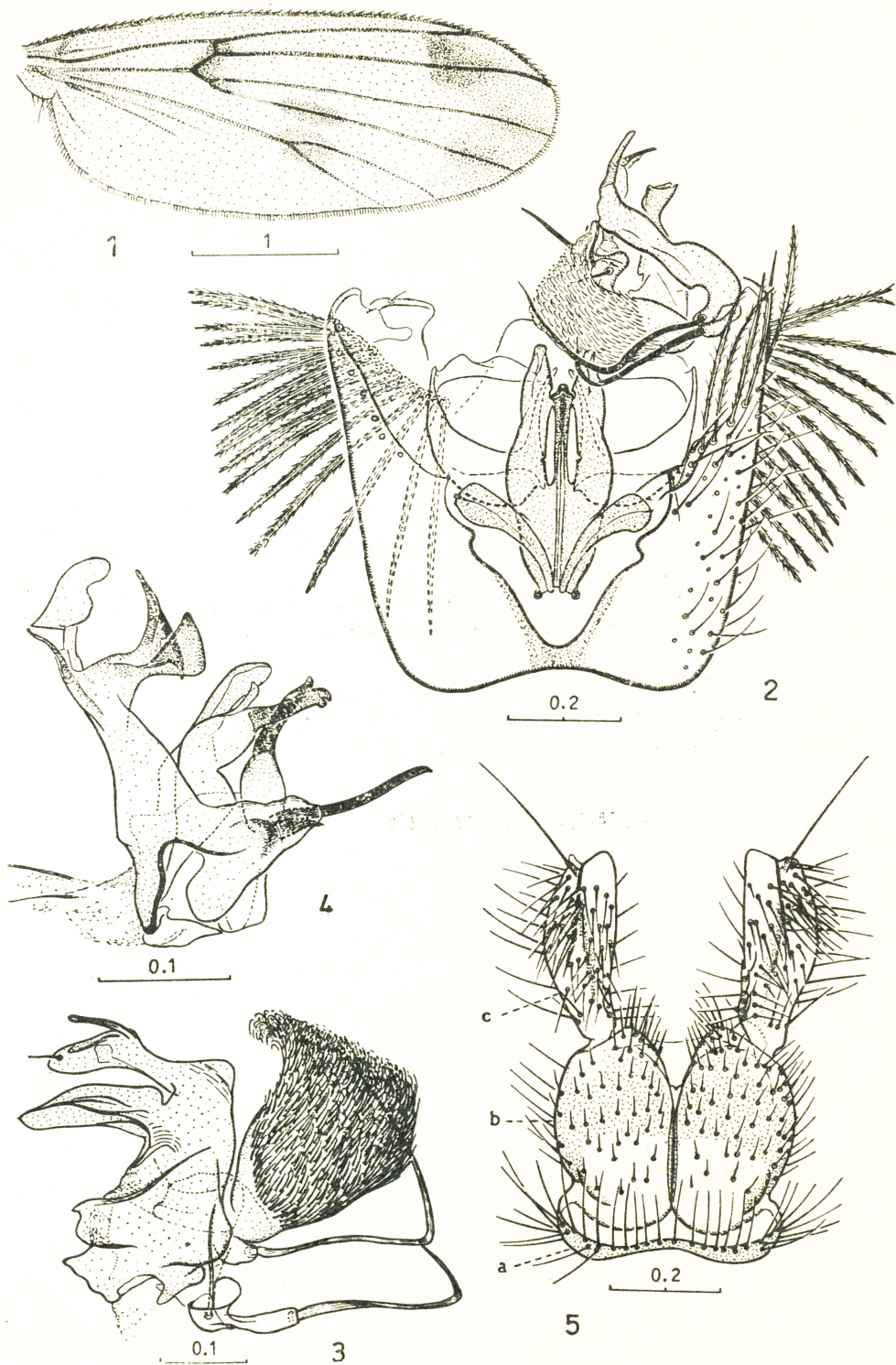
HEMBRA. Desconocida.

DISCUSIÓN. Utilizando la clave de Freeman (1951) para las *Mycetophila* patagónicas, los caracteres de la nueva especie —pteropleura con pelitos finos, tibia media sin cerdas ventrales, marcación de las alas, coxas amarillentas, 3

cerdas propleurales, horquilla posterior poco menor que la mitad de la anterior, etc.— nos aproximan al grupo de especies de Freeman integrado por *M. talaris*, *M. bifila* y *M. ramosa*, todas con la genitalia grande, compleja y con cercos provistos de prolongaciones membranosas largas y muy típicas para cada especie. *Mycetophila pucaraensis* sp. nov., por los caracteres del adulto y de su genitalia, se separa fácilmente de todas estas especies.

BIBLIOGRAFIA

- FREEMAN, P. 1951. *Diptera of Patagonia and South Chile*. Part III. *Mycetophilidae*. London, British Museum: 138 pág., 355 fig.
- 1953. Los insectos de las islas Juan Fernández. 13. *Mycetophilidae*, *Sciaridae*, *Cecidomyiidae* and *Scatopsidae* (*Diptera*). *Rev. Chil. Ent.* Santiago 3: 23-40, 3 lám.
- LANE, J. 1956. *Mycetophilidae* chiefly from Argentina. *10th Intern. Congr. Entom. Montreal* 1: 143-162, 17 fig.
- 1962 a. *Insecta patagonica (Diptera - Mycetophilidae)*. *Rev. Soc. Ent. Arg.* Buenos Aires 25 (1-4): 3-16, 3 fig.
- 1962 b. *Mycetophilidae* from Chile. *Studia Ent.* Rio de Janeiro 5: 527-548, 8 fig.



Mycetophila pucaraensis sp. nov., macho : 1, ala ; 2, genitalia, dorsal (el noveno tergito y los cercos fueron retirados : los filamentos del lóbulo dorsal del dististilo han sido ennegrecidos para hacerlos destacar) ; 3, dististilo, lóbulo dorsal ; 4, dististilo, lóbulo ventral ; 5, a, noveno tergito ; b, cerco ; c, prolongación apical.