

1885

PP 164-194  
6 Plates IV-IX

## II. PRZYCZYNEK DO FAUNY OWADÓW DWUSKRZYDŁYCH.

Rodzaje nowe: HERTWIGIA, nov. Gen.; EURYCERA, nov. Gen.

i gatunki rodzajów: BOLETINA, SCIOPHILA.

Tablice: IV, V, VI, VII, VIII i IX.

przez

*Dr. Henryka Dziedzickiego.*

Jako materyjał do pracy niniejszej, oprócz mego zbioru i zbioru księdza Dziekana Grzegorzka z Galicyi, posłużyły następne typy ze zbioru Winnertza (przesłane mi łaskawie przez prof. Hertwiga, z pozwoleniem wyluszczenia zapładniaczy) z rodzaju Boletina: *trivittata*, *basalis*, *dispar*, *sciarina*; z rodzaju Sciophila: *alacris*, *cinerascens*, *exigua*, *fasciata*, *flavicollis*, *hyalinata*, *inanis*, *incisurata*, *limbata*, *ornata*, *punctata*, *tumida*.

Jak poprzednio tak i teraz przekonałem się dowodnie, że bez dokładnego mikroskopowego zbadania zapładniacza (*hypopygium*) niepodobna napewno oznaczyć (dyjagnozować) owadów tak drobnych i tak do siebie podobnych; bowiem tak ścisły i sumienny badacz jak Winnertz, opierając się li tylko na cechach makroskopijnych popełnił liczne błędy; i tak np. dwa okazy przysłane mi i oznaczone nazwą *B. basalis* posiadają dwa odmienne zapładniacze, zatem są to dwa różne gatunki; pomiędzy *B. sciarina* również są dwa gatunki; z rodzaju Sciophila przysłane gatunki pod nazwą *S. alacris* Winn. i *S. inanis* Winn. są identyczne z *S. cinerascens* Winn.; *S. punctata* Magn. jest *S. limbata* Winn.; dwa samce mi przysłane *S. fasciata* różnią się zupełnie zapładniaczem, należało więc jeden z nich nazwać inaczej, jako przedstawiający odmienny gatunek (*S. Winnertzii*). W opisie rodzaju Sciophila, Winnertz podaje, że posiada on trzy oczki, tymczasem przekonałem się zapomocą mikroskopu, że rodzaj ten posiada tylko dwa oczki, ułożone w jednej linii na środku czoła. Wszystkie odnośne preparaty zwróciłem prof. Hertwigowi, załączony je do zbioru Winnertza.

U niektórych okazów r. *Boletina* zapładniacze są nadzwyczaj do siebie podobne, a jednak mamy przed sobą dwa odmienne gatunki; w takich razach odmienny kształt przydatku wewnętrznego (*Appendix interna*) rzecz rozstrzygnie.

W gatunkach rodzaju *Sciophila* kształty zewnętrzne zapładniaczy tak na pierwszy rzut oka różnią się między sobą, że do celów dyagnostycznych są zupełnie wystarczające i badanie oddzielne owych wyżej wspomnianych przydatków uważałem za zbyteczne.

### 1. *Hertwigia marginata* n. sp.

♂ *Fusco nigra, thoracis dorso nitido, maculis humeralibus parvis, halteribus, hypopygio, marginibus segmenti pedibusque, exceptis articulis tarsi fusco nigris, flavescentibus, calcaribus lateritiis; pleuris dilute fuscis. Alis grisescentibus. Vena mediastinalis jungitur in v. subcostalem.*

*Long. corp. 3,6 mm; long. alar. 3 mm.*

*(Tabl. I. fig. 1-7.)*

♂ Ciemnobrunatny, prawie czarny.

*Głowa.* Dość głęboko w tułowiu osadzona, czoło i ciemię czarne z żółtawymi małymi włoskami i czarnymi szczeciniastymi włosami; twarz w dolnej swej części guzowato-wystająca, cokolwiek jaśniejszego koloru, pokryta rzadkimi czarnymi szczeciniastymi włoskami. Głaszczki czteroczłonkowe, żółte, walcowate, pierwsze dwa członki krótkie, trzeci półtora raza dłuższy od drugiego, czwarty wąski sierpowatej formy, dwa razy dłuższy od trzeciego; trąbka żółta. Oczy podługowato-okrągłe, na wewnątrz przy różkach nieco wycięte, żółto omszone; oczki trzy, środkowe małe, w jednej linii ułożone, boczne dosyć znacznie od brzegów oczodołu oddalone. Rożki wystające tak długie jak głowa z tułowiem razem wzięte, 2—14 członkowe; pierwszy członek podstawowy kielichowatej formy, drugi więcej beczulkowaty, oba żółte i z czarnymi szczecinkami na brzegu; pierwszy członek biczykowaty dwa razy tak długi jak szeroki, od nasady do połowy swej długości żółty, reszta członków jasno-czarno-brunatna, formy walcowatej, bardzo mało z boku ściśnięte, siedzące, pokryte bardzo gęsto krótkimi odstającymi żółtymi włoskami.

*Plecy.* Krótkie, wysoko-sklepione, błyszczące, czarno-brunatne z krótkimi żółtymi odstającymi szczecinkami, ułożonemi w trzech szeregach, z jedną parą barkowych szczecin (*humeralborsten*), dwiema parami pozabarkowych szczecin (*posthumeralborsten*) i trzema przedtarczkowymi szczecinami (*prescutellarborsten*). Plamy barkowe bardzo małe i niewyraźne, jasno-brunatne, nieco żółtawe. Boki tułowia ciemno-brunatne, przedplecze żółte, zaplecze krótkie, spadziste, czarno-brunatne; tarczka mała czarno-brunatna z dwiema długimi, w górę zadartymi szczecinkami (*scutellarborsten*); przeźmianki żółte, z dużymi szeroko-lancetowatej formy główkami.

*Nogi.* Długie, dość tegie, biodra brudno-miodowo-żółte, u podstawy brunatnawo-żółte, u wierzchołków z brunatnymi plamkami; przednia para bioder na

brzegu przednim z długimi, łukowato zagiętymi, odstajacemi, żółtymi szczeciniastymi włoskami, tylna para posiada takie same włoski na brzegu tylnym; krętarze wszystkich nóg brunatne, uda brudno-miodowo-żółte, tylne i średnie u wierzchołków z wysoką brunatną obrączką. Golenie wszystkich nóg brunatnawo-żółte, ku wierzchołkowi tak jak stopy brunatne; tylna i środkowa para opatrzona dwoma rzędami krótkich tęgich, czarnych, na stronie tylnej cierni; przednie nogi najkrótsze, średnie dłuższe, tylne najdłuższe; tylne golenie dwa razy dłuższe od przednich, owłosienie nóg mierne nieodstające, żółto-brunatne. Stopy u wszystkich nóg prawie równiej długości; stopy przednich nóg półtora raza tak długie jak golenie; u podszew oprócz uwłosienia znajdują się delikatne szczecinki. Na przednich goleniach jest po jednej ostrodze, na średnich i tylnych po dwie, ceglasto-żółte.

*Odwłok.* Cienki, długi, walcowaty, nieco z boków spłaszczony, siedmioczłonkowy (z których sześć tylko widocznych, siódmy zaś tylko od dołu widzialny), czarno-brunatny, połyskujący, z uwłosieniem dość długim, ukośnie, odstającym ciemno-brunatnym; drugi, trzeci i czwarty pierścienie grzbietowe odwłoku na przednich i tylnych swych brzegach są żółto obrzeżone, barwa żółta na bokach znacznie się rozszerza; niekiedy i piąty pierścień z takimże obrzeżeniem lecz węższem. Zapładniacz (hypopygium) wystający, jajowatego kształtu, dosyć znacznej wielkości, niewciągający się wewnątrz odwłoku, u podstawy miodowo-żółty, u wierzchołka brunatny; kleszczyki (forcipes) podwójne, składają się z części górnej i dolnej. (Tab. IV fig. 4, 5, 6, 7).

*Skrzydła.* Jajowato-okrągłe, niewystające poza odwłok, czarniawo-szare, mikroskopijnie uwłosione, żyłki czarno-brunatne, przednie aż do żyłki łokciowej; żyłka łokciowa, szczeblik środkowy i część podstawowa żyłki pleszkowej grubsze od pozostałych; zgrubiała jest także główny pień żyłki tylnej. Żyłka ramienna (costa) przedłużona poza ujście żyłki łokciowej (v. cubitalis), prawie do wierzchołka skrzydła dochodząca; żyłka międzystojna (v. mediastinalis) wpada do żyłki podramiennnej (v. radialis), prawie w połowie jej długości, znacznie poza gałązką nasadową żyłki łokciowej (obere Gabelzinke d. 3-en Längsader) w  $\frac{1}{3}$  części tylnej długości komórki. Komórka (zellchen) właściwa grupie Sciophilinów, trapezokształtna, w swjej największej długości mierzona na żyłce podramiennnej (v. subcostalis)  $2\frac{3}{4}$  razy tak długa jak szeroka. Żyłka łokciowa (v. cubitalis) łagodnym łukiem przebiega do swego ujścia. Podstawa widełek żyłki pleszkowej (v. discoidalis) leży prawie pod kątem dolnym i zewnętrznym komórki, główna gałązka widełek żyłki pleszkowej jest prawie pięć razy dłuższa od jej podstawy (trzonka) i bardzo nieznacznie esowato zgięta. Żyłka tylna (v. posticalis) mocno łukowato zagięta, rozgałęzia się daleko przed ujściem szczeblika środkowego (v. transversa media), widełki same bardzo szeroko otwarte. Żyłka kuprowa (v. analis) podwójna, dość gruba, daleko po za podstawą widełek żyłki tylnej urwana; żyłka pachowa (v. axillaris) delikatna, dosyć długa. (Tab. IV fig. 2).

Dwa ♂ złapałem w Czerwcu 1884 r. na Białorusi w lasach świerkowych we wsi Zaczernie.

*Hertwigia* n. g. Cechy określone w powyższym opisie gatunku są cechami rodzajowemi; dodać winienem tylko, że r. *Hertwigia* różni się od *Te-*

tragoneura długością i miejscem ujścia żyłki międzystojnej, jako też rozwidleniem żyłki tylniej i kierunkiem żyłki łokciowej, od innych zaś Sciophilinów różni się tem, że żyłka międzystojna u ostatnich wpada do żyłki ramiennej, gdy u Hertwigia takowa łączy się z żyłką podramienną; od Paratinia różni się tą samą cechą co i od innych Sciophilinów, a także budową głaszczek i cierniami na średnich i tylnych goleniach.

### **Eurycera flava n. sp.**

♂ ♀ *Mellina, thorace nitido, sexto et septimo segmentis abdominis et posterioribus marginibus reliquorum nigrifuscis, alis flavescente griseis, magna fusca macula apice ornatis.*

Long. corp. ♂ 3,4—3,7 mm; long. alar. 3—3,3 mm.

„ „ ♀ 3,6—4,7 mm; „ „ 3,1—4,2 mm.

(Tab IV. fig. 8—15.)

♂ Miodowózłty. Głowa w tułowiu głęboko osadzona, czoło i ciemię żółte, z przylegającymi włoskami żółtymi; na tem ostatniem jest duża plama trójkątna ciemno-brunatna, mająca za podstawę oczki. Twarz żółta, guzowato wystająca, trąbka i głaszczki jasnożółte, ostatnie wystające, zakrzywione, czteroczłonkowe; pierwsze trzy członki krótkie, pierwszy z nich trochę dłuższy formy gruszkowatej; czwarty cienki najdłuższy, prawie tak długi jak trzy pierwsze. Oczy podługowato okrągłe, na wewnątrz przy różkach nieco wycięte, oczki trzy w jednej ułożone linii, środkowe mniejsze. Rożki szerokie wystające, krótsze od głowy z tułowiem razem wziętych 2—14 członkowe; członki podstawowe kielichowatej formy żółte; członki biczykowane mocno z boków spłaszczone, znacznie szersze aniżeli długie (półtora raza szersze); pierwszy członek biczykowaty najdłuższy, ostatni formy szyszkowatej; od pierwszego do piątego żółte, dalsze ciemniejsze, końcowe zaś brunatne; pokryte mikroskopijnymi włoskami.

*Plecy.* Krótkie, dosyć wysoko sklepienie, błyszczące, czysto miodowo-żółte, lub też z trzema rozdzielonymi paskami, z których środkowy bardzo blady dochodzi do brzegu przedniego, boczne zaś brunatne, z przodu skrócone zwężają się ku tyłowi i stopniowo ciemniejac dochodzą do tarczki; albo też widocznymi są tylko części bocznych pasków bardzo słabo zabarwione przy podstawie tarczki; całe plecy są pokryte cienkimi delikatnymi odstającymi żółtymi włoskami; szczeciny są delikatne i niemożliwe do oznaczenia zapomocą lupy. Boki tułowia żółte lub brunatnawo żółte; zaplecze krótkie spadziste, miodowo-żółte; na środku jego jest plamka brunatna, formy wąskiego trójkąta podstawą obróconego do tarczki, wierzchołkiem zaś dochodzącego do wierzchołka zaplecza; niekiedy znów plamka owa jest tak dużą, że całe zaplecze przedstawia się w kolorze brunatnym; w innych razach jest tak małą i bladą, że zaledwie rozpoznać się daje. Tarczka mała czysto miodowo-żółta, z delikatnymi żółtymi szczecinkami na końcu; czasami znajduje się na niej duża trójkątna plamka idąca od podstawy do wierzchołka, podstawą zwrócona do podstawy tarczki, lub też widać tylko małą brunatną plameczkę u podstawy tarczki. Przeźmianki jasnożółte, z główkami pałkowatej formy.

*Nogi.* Długie, dość tęgie; biodra miodowo-żółte u wierzchołków brunatne,

przednia para na brzegu przednim z krótkimi łukowato zgiętymi odstającymi włoskami; średnia para na brzegu przednim tylko u wierzchołka z takimiż włoskami; tylna para z takimiż włoskami u wierzchołka na brzegu tylnym; u wierzchołka tylnych bioder jest duża czarno-brunatna podługowato-okrągła plama; krętarze wszystkich nóg żółte, wierzchołki tylnych ud brunatne, niekiedy także i u średnich ud na dolnej powierzchni u wierzchołków znajdują się małe brunatne plamki; u wszystkich ud na dolnej powierzchni u wierzchołków znajdują się brunatne szczecinki. Golenie ciemniejsze, u tylnej pary na górnej powierzchni u podstawy brunatna plamka; wszystkie golenie opatrzone są brunatnymi cierniami, tylna para dwoma szeregami takowych na stronie tylnej, a średnia i przednia z jednym szeregiem na stronie tylnej i jednym szeregiem na stronie przedniej; przednie nogi najkrótsze, środkowe dłuższe, tylne najdłuższe; tylne golenie prawie dwa razy tak długie jak przednie; stopy przednich nóg prawie dwa razy tak długie jak golenie, stopy wszystkich nóg są brunatne i równej długości; u podszew oprócz uwłosienia znajdują się delikatne szczecinki. Na przednich goleniach jest po jednej ostrodze, na tylnych i średnich po dwie żółto-brunatne.

*Odwłok.* Długi, cienki, walcowaty, ku wierzchołkowi rozszerzony, nieco z góry spłaszczony, siedmioczłonkowy, połyskujący, z krótkim odstającym brunatnożółtym uwłosieniem; pierwszy i drugi pierścień grzbietowy żółty, z trójkątną plamą czarno-brunatną, której podstawą jest brzeg tylny pierścienia; trzeci, czwarty i piąty żółte, z trójkątnymi czarnobrunatnymi, dość szerokimi obrzeżeniami tylnego brzegu; lub też czwarty i piąty z brunatnym liniowym obrzeżeniem w kształcie obrączki; szesty i siódmy całe czarnobrunatne; brzeg tylny siódmego pierścienia pokryty jest gęsto dość długimi biało-żółtymi włoskami. Zapładniacz żółty, niewystający, do połowy schowany w odwłoku, posiada typ zapładniacza Sciophilinów (u niektórych dolna powierzchnia laminae basalis w górnej połowie tylko zakryta) i opatrzonej jedną parą cęgów. (Tab. IV fig. 11, 12, 13, 14).

*Skrzydła.* Jajowato-okrągłe, poza odwłok wystające, żółtawo-szare, mikroskopijnie uwłosione; żyłki brunatne, przednie brunatne aż do żyłki łokciowej; ta ostatnia, szczeblik środkowy i część podstawowa żyłki pleszkowej grubsze od pozostałych. Żyłka ramienna przedłużona poza ujście żyłki łokciowej kończy się dość daleko przed wierzchołkiem skrzydła; żyłka międzystojna wpada do brzegu przedniego prawie w połowie żyłki ramiennej, daleko po za gałązką nasadową żyłki łokciowej (obere Gabelzinke der 3-en Längsader Mk.); mały szczeblik łączący żyłkę międzystojną z żyłką podramienną znajduje się na wewnątrz środka komórki nasadowej przedniej, przed gałązką nasadową żyłki łokciowej; żyłka łokciowa przebiega, łagodnie esowato zgięta, do ujścia; podstawa widełek żyłki pleszkowej długa; górna gałązka widełek żyłki pleszkowej dwa razy tak długa jak jej podstawa i lekko łukowato zagięta; żyłka tylna mocno łukowato zagięta, rozgałęzia się przed ujściem szczeblika środkowego; widełki same bardzo szeroko otwarte, żyłka kuprowa podwójna, wyraźna, poza podstawą widełek (t. j. zdala poza środkiem komórki tylnej) żyłki pleszkowej urwana; żyłka pachowa delikatna, dość długa. U wierzchołka skrzydła jest duża plama brunatna, która wypełnia wierzchołek komórki brzeżnej, wierzchołek komórki łokciowej i część wierzchołka komórki tylnej pierwszej do ujścia żyłki ramiennej, skąd błędnie wypełnia resztę

wierzchołka komórki tylnej pierwszej, a następnie jeszcze bardziej blednąc i zwężając się stanowi naleciałość brzegów wierzchołkowych pozostałych komórek (Tab. IV. fig. 9).

♀ Samica różni się od samca tem, że jest jaśniej zabarwiona i siódmy pierścień odwłoku jest u niej wąski, niekiedy mało widoczny, zawsze bladożółty; lamellae brunatnawo-żółte. (T. IV fig 15).

Złapałem 31 ♂ i 4 ♀ na Białorusi w gubernii Mohilewskiej i na Litwie w gubernii Mińskiej.

*Eurycera* n. g. Z pozoru podobny do *Boletina*, lecz różni się od niej budową rozków, miejscem ujścia żyłki międzystojnej, wielkością komórki tylnej czwartej, miejscem rozwidlenia się żyłki tylnej, długością i tęgością żyłki kuprowej, formą odwłoku, ilością pierścieni składających go <sup>1)</sup>, budową zapładniacza oraz wsuwalnością tego organu do odwłoku; od *Glaphyroptera* między innymi, żyłką ramienną, która u tej ostatniej nie przechodzi poza żyłkę łokciową; od *Anaclinia* różni się całym swym wyglądem, użycowaniem skrzydeł, a głównie budową zapładniacza.

### 1. *Paratinia difficilis* n. sp.

♂ *Nigro-fusca, dorso nigro, maculis humeralibus parvis, rufescente-luteis, secundo articulo basali apice et primo flagelli antennarum rufescente-luteis; coxis femoribusque fusciscente-luteis, trochanteribus fuscis, tibiis pallide fuscis, tarsis nigro-fuscis; halteribus flavis; alis grisescente-vitrinis; abdomine nigro-fusco; hypopygio flavo-fusco.*

*Long. corp. 4,4 mm; long. alar. 4,5 mm.*

(Tab. IV. fig. 16, 17, 18, 19, 20, 21.)

*Głowa.* Różki blisko dwa razy tak długie jak głowa z tułowiem razem wzięte; pierwszy członek podstawowy czarno-brunatny, drugi takiejże barwy lecz u wierzchołka czerwonawo żółty i prawie ośm razy tak długi jak szeroki, reszta członków biczykowatych czarno-brunatna; twarz, trąbka i głaszczki czarno-brunatne; pierwszy i trzeci członek głaszczków równej długości, drugi najkrótszy, czwarty prawie tak długi jak trzy pierwsze (T. IV fig. 16); ciemię i czoło czarno-brunatne; na ostatniem znajdują się trzy oczki w jednej ułożone linii, a mianowicie dwa większe przy brzegach oboczów, trzecie małe w środku.

*Plecy.* Błyszczące, prawie czarne, pokryte dwoma szeregami delikatnych szczecinek mieniających się żółtawo; plamy barkowe bardzo małe, czerwono-żółte, boki tułowia czarno-brunatne; tchawka pierwsza żółta; zaplecze i tarczka czarno-brunatne, ta ostatnia z czarnymi szczecinkami na brzegu, przeźmianki żółte.

<sup>1)</sup> Winnertz podaje, że u *Boletina* i prawie u wszystkich rodzajów, u których zapładniacz nie wsuwa się wewnątrz odwłoku, jest siedm pierścieni w odwłoku; ja zaś sprawdziłem, że takowych jest tylko sześć, a przytoczony przez niego siódmy, jest to właściwie już zapładniacz (*hypopygium*) ze wszystkimi swojemi składowemi częściami.

*Nogi.* Biodra i uda brunatnawo-żółte, krętarze brunatne, golenie jasno-brunatne, stopy czarno-brunatne; golenie wszystkich nóg opatrzone delikatnymi cierniami czarnobrunatnymi; ostrogi czarno-brunatne.

*Odwłok.* Czarno-brunatny, połyskujący, gęsto pokryty włoskami czarno-brunatnymi; zapładniacz żółtawo-brunatny. (T. IV fig. 17, 18, 19, 20, 21).

*Skrzydła.* Szarawo-szkliste, mikroskopijnie uwłosione; żyłka międzystojna wpada do ramiennój zaraz za podstawą komóreczki; szczeblik łączący żyłkę międzystojną z żyłką podramienną wpada do tejże zdala przed komóreczką; ta ostatnia jest sześć razy tak długa jak szeroka; trzon widełek żyłki pleszkowój jest przeszło dwa razy krótszy od dolnej gałęzi widełek żyłki pleszkowój; podstawa komórki tylnej czwartój leży dość daleko za podstawą trzonu widełek żyłki pleszkowój; żyłka kuprowa przed połową komórki tylnej czwartój urwana.

Dwu ♂ złapałem w Czerwcu we wsi Zaczerwie na Białorusi.

## 1. *Boletina Winnertzii* n. sp.

♂ *Boletinae basali simillima, differt hypopygio.*

(Tab. V. fig. 2, 3, 4, 5.)

= *Boletina basalis* Winn.

Podobna do *B. basalis*, różni się tylko bardzo nieznacznie pewnymi cechami zewnętrznymi, głównie zaś kształtem zapładniacza (T. V fig. 2, 3, 4, 5). Ze wnętrzne różnice są: pierwszy członek biczykowaty jest wyraźnie jaśniejszego brunatnego koloru; u typu w zbiorze Winnertza tylna i średnia para bioder brunatna, u moich zaś egzemplarzy biodra owe są barwy żółtej; podstawa widełek żyłki tylnej znajduje się przed podstawą widełek żyłki pleszkowój bliżej nasady skrzydła, zaś u *Boletina basalis* podstawy owych widełek są pod sobą prawie na jednej pionowej linii; posiadam jednak jeden okaz w moim zbiorze, gdzie i ta różnica nie jest bardzo wyraźną.

W zbiorze Winnertza dwa te osobniki oznaczone były jako *Boletina basalis*; ponieważ jednak różnią się widocznie zapładniaczem, uważam je za dwa oddzielne gatunki.

Posiadam w moim zbiorze cztery ♂ okazy, które złowiłem na Białorusi w Czerwcu.

*Uw.* Zapładniacz w rodzinie *Boletina* wystaje zawsze na zewnątrz odwłoku i nie może być wciągnięty do środka takowego; części jego składowe są: lamina *basalis* w kształcie pudełka ze wszystkich prawie stron zamkniętego (t. j. z boków, z tyłu i z dołu), u góry zaś otwartego; w środku pomieszczonym jest appendix interna v. adminiculum Westhof, do brzegu zaś górnego przytwierdzone są kleszczyki składające się z jednej tylko pary cęgów.

## 2. *Boletina nigrofusca* n. sp.

♂ *Nigro-fusca, halteribus, coxis et femoribus pallide flavis, tibiis fusco-luteis, calcaribus flavis; segmentis abdominis flavescente fuscis cum fusciore po-*



*steriori margine, duobus reliquiis nigrofuscis; alis grisescente vitrinis; hypopygio nigro fusco.*

(Tab. V. fig. 14, 15, 16, 17).

*Long. corp. 3,5 mm; long. alar. 3,5 mm.*

**Głowa.** Różki przeszło dwa razy tak długie jak głowa wraz z tułowiem; członki podstawowe czarno-brunatne; członki biczykowate brunatne, pokryte gęsto żółtymi włoskami. Twarz, trąbka, ciemię i czoło czarno-brunatne, to ostatnie pokryte rzadkimi żółtymi włoskami; głaszczki ciemno-brunatne.

**Plecy.** Czarno-brunatne, słabo połyskujące, pokryte odstającymi dość długimi żółtymi włoskami; boki tułowia brunatne, zaplecze czarno-brunatne; tarczka czarnobrunatna, z długimi szczecinkami żółtymi na brzegu, przeźmianki żółte.

**Nogi.** Biodra i uda bladożółte, golenie brunatnawo-żółte, stopy brunatne, ostrogi żółte; wszystkie golenie z brunatnymi małymi cierniami.

**Odwłok.** Słabo połyskujący, pokryty żółtymi dosyć długimi włoskami; pierwszy, drugi trzeci i czwarty pierścienie żółtawo-brunatne z wąskim ciemniejszym obrzeżeniem; piąty i szósty ciemno-brunatne; albo też wszystkie pierścienie są czarnobrunatne; pierścienie brzuszne tak samo zabarwione. Zapładniacz wystający, czarnobrunatny. (T. V fig. 14, 15, 16, 17).

**Skrzydła.** Szarawo-szkliste; trzonek widełek żyłki pleszkowej jest dosyć długi, gałązka nasadowa żyłki łokciowej wypada prawie w środku trzonka widełek żyłki pleszkowej; reszta użyłkowania jak u gatunku poprzedzającego.

**Uw.** Gatunek ten tak jest podobnym do typu Winnertza Bol. sciarina odmiany *a*<sup>1)</sup>, że trudno je rozróżnić; jedynie tylko formą zapładniacza wyraźnie się różni.

W zbiorze mym posiadam 21 ♂ egzemp. łapanych w Czerwcu na Białorusi we wsi Zaczernie.

### 3. *Boletina dispecta* n. sp.

♂ *Nigro-fusca, antennis fuscis, secundo articulo basali in superiore parte et primo flagelli flavis, coxis femoribusque flavis, halteribus sordide flavis, 1<sup>o</sup>, 2<sup>o</sup>, 3<sup>o</sup> segmentis abdominis nigro-fuscis, flavis maculis latere ornatis, 5<sup>o</sup>, 6<sup>o</sup> nigro-fuscis; alis grisescente-vitrinis; hypopygio nigro-fusco*  
(Tab. V fig. 18, 19, 20. Tab. VI. fig. 1.)

*Long. corp. 3,3 mm, long. alar. 3,4—3,6 mm.*

**Głowa.** Różki wystające, długością wyrównywane głowie wraz z tułowiem, pierwszy członek nasadowy czarnobrunatny, drugi u brzegu górnego, a niekiedy górna połowa żółte; pierwszy członek biczykowaty żółty lub też u nasady żółty, drugi członek w połowie dolnej żółty lub też cały brunatny; reszta członków

<sup>1)</sup> Otrzymałem do obejrzenia z typów Winnertza Bol. sciarina tylko dwie odmiany *a* i *d*; dla tego odmianę *a* uważam jako typowy egzemplarz Bol. sciarinae Winn., odmianę zaś *d* posiadającą odmienny zapładniacz i krótsze różki, uważam za nowy gatunek (B. griffa).



biczycowatych czarno-brunatna, pokryta gęsto krótkimi odstającymi bladożółtymi włoskami. Twarz, trąbka, czoło i ciemię czarno-brunatne, to ostatnie pokryte włoskami bladożółtymi; głaszczki brudnożółte.

*Płecy.* Czarno-brunatne, połyskujące, pokryte dość długimi odstającymi włoskami blado-żółtymi; boki tułowia brunatne, tarczka brunatna z długimi na brzegu szczecinami, zaplecze brunatne lub czarno-brunatne; przeźmianki brudnożółte.

*Nogi.* Biodra i uda żółte, golenie brunatnawo-żółte, krętarze brunatne, golenie wszystkich nóg opatrzone cierniami, ostrogi brudnożółte, stopy brunatne.

*Odwłok.* Połyskujący, gęsto blado-żółtymi włoskami pokryty; pierwszy pierścień czarno-brunatny, drugi, trzeci i czwarty brunatne lub czarno-brunatne, z bocznymi żółtymi plamami umieszczonymi po bokach w kącie tylnym każdego pierścienia; piąty i szósty pierścienie czarno-brunatne; brzuszne tak samo ubarwione. Zapładniacz czarno-brunatny.

*Skrzydła.* Szarawo-szkliste z brunatnymi żyłkami; żyłka ramienna znacznie przechodzi poza ujście żyłki łokciowej, lecz do wierzchołka skrzydła nie dochodzi; żyłka międzystojna wpada do żyłki ramiennej niedaleko poza ujściem gałązki nasadowej żyłki łokciowej; podstawa komórki tylnej czwartej leży mniej lub więcej przed podstawą komórki tylnej drugiej; żyłka kuprowa kończy się przed połową komórki tylnej czwartej.

Posiadam 13 ♂ okazów, łowionych w Czerweu i w Lipcu na Białorusi we wsi Zaczernie.

#### 4. *Boletina gripha* n. sp.

♂ *Boletinae sciarinae similis, differt hypopygio et longitudine antennarum.*  
(Tab. VI fig. 2, 3, 4, 5).

*Long. corp. 3 mm; long. allar. 3,3 mm.*

= *Boletina sciarina* var. d. Winn.

Podobna do *B. sciarina*, różni się tylko długością rozków, które są nieco dłuższe od głowy z tułowiem razem uważanych, nieznacznymi zmianami w ubarwieniu bioder i ud (wszystkie biodra są u podstawy brunatne, przednie uda na brzegu dolnym z brunatną linią), lecz głównie odróżnia się kształtem zapładniacza. W zbiorze Winnertza oznaczona przez niego własnoręcznie jako *B. sciarina*, odmiana *d.*

Posiadam 3 okazy ♂ złapane w Ciechocinku w Lipcu, na Kujawach we wsi Strzygi w Maju i na Białorusi we wsi Zaczernie.

#### 5. *Boletina silvatica* n. sp.

♂ *Nigro-fusca, primo articulo flagelli flavo s. fusciscente-flavo, coxis, femoribus et halteribus flavis, primis quatuor segmentis abdominis pallide fus-*

*cis; alis grisescente-vitrinis; hypopygio nigro-fusco. (Tab. VI fig. 6, 7, 8, 9).*

*Long. corp. 2,6 mm; long. alar. 3,2 m.*

*Głowa.* Różki tak długie jak głowa z tułowiem; dwa członki podstawowe czarno-brunatne, pierwszy członek biczykowaty żółty lub brudnożółty; reszta członków brunatna, gęsto pokryta krótkimi białymi włoskami; twarz, trąbka, ciemię i czoło czarno-brunatne; ostatnie pokryte włoskami odstającymi biało-żółtymi; głaszczki żółtawo-brunatne.

*Plecy.* Czarno-brunatne, słabo połyskujące, pokryte gęsto długimi żółtymi włoskami; tarczka brunatna z długimi na brzegu szczecinkami; boki tułowia ciemno-brunatne, zaplecze ciemno-brunatne, przeźmianki żółte.

*Nogi.* Biodra i uda żółte, golenie brunatnawe, tylne i średnie opatrzone delikatnymi cierniami; krętarze brunatne, uda średnie i tylne na brzegu dolnym z żółtymi delikatnymi dość długimi włoskami; przednia para ud na dolnym brzegu z czarno-brunatną linią; stopy brunatne, ostrogi brunatnawo-żółte.

*Odwłok.* Pierwszy, drugi, trzeci i czwarty ciemno lub jasnobrunatne z tylnymi ciemniejszą barwy obrzeżeniami; piąty i szósty czarnobrunatne. Pierścienie brzuszne tak samo zabarwione. Zapładniacz czarno-brunatny.

*Skrzydła.* Szarawo-szkliste, żyłka ramienna przechodzi znacznie poza ujście żyłki łokciowej, lecz nie dochodzi do wierzchołka skrzydła; gałązka nasadowa żyłki łokciowej znajduje się prawie ponad środkiem gałązki widełek żyłki pleszkowej; podstawa widełek żyłki tylnej leży mniej lub więcej przed podstawą widełek żyłki pleszkowej; żyłka kuprowa w połowie komórki tylnej czwartej urwana.

Trzy okazy ♂ znalazłem na Białorusi w Czerwcu we wsi Zaczernie.

## 6. *Boletina Grzegorzekii* n. sp.

♂ *Nigro-fusca, secundo articulo basali antennis apice et primo flagelli basi flavis; coxis, femoribus et halteribus flavis, tibiis flavo-fuscis, alis grisescente-vitrinis; hypopygium Tab. VI fig. 10, 11, 12, 13.*

*Long. corp. 4,2 mm; long. alar. 4,4 mm.*

*Głowa.* Różki tak długie jak głowa z tułowiem razem wzięte, gęsto pokryte białawo mieniającymi się włoskami; pierwszy członek podstawowy czarno-brunatny, u podstawy żółty, reszta członków biczykowatych czarno-brunatna. Twarz, czoło i ciemię czarno-brunatne, to ostatnie pokryte odstającymi włoskami żółtawo się mieniającymi; trąbka i głaszczki żółtawo-brunatne.

*Plecy.* Czarno-brunatne, połyskujące, pokryte włoskami żółtymi; tarczka czarno-brunatna z dłuższymi na brzegu szczecinkami; boki tułowia brunatne, tchawka pierwsza żółto ubarwiona, zaplecze ciemno-brunatne lub żółtawo-brunatne z czarno-brunatną dużą okrągłą plamą zajmującą wierzchołek zaplecza; przeźmianki brudno-żółte.

*Nogi.* Biodra i uda żółte, golenie żółtawo-brunatne, krętarze brunatne; wierzchołki ud tylnych i średnich na bardzo małej przestrzeni brunatne; średnie

i tylne golenie z dwoma szeregami delikatnych cierni na brzegu tylnym i jednym szeregiem na brzegu przednim; stopy wszystkich nóg czarno-brunatne, ostrogi brunatne.

*Odwłok.* Czarno-brunatny, połyskujący, gęsto pokryty dość długimi odstającymi biało-żółtymi włoskami, zapładniacz T. VI fig. 10, 11, 12, 13.

*Skrzydła.* Szarawo-szkliste, żyłka ramienna bardzo mało wychodzi poza ujście żyłki łokciowej; gałązka nasadowa żyłki łokciowej znajduje się prawie nad podstawą widełek żyłki pleszkowej lub też nad połową gałązki widełek żyłki pleszkowej; podstawa komórki tylnej czwartej leży znacznie przed podstawą komórki tylnej drugiej, żyłka kuprowa dość tęga, kończy się około połowy komórki tylnej czwartej.

Jednego ♂ złapałem we wsi Zaczernie w Czerwcu, drugi zaś pochodził ze zbioru mego przyjaciela ks. Dziekana Grzegorzka, który jeden tylko okaz złowił w Galicyi, w miejscowości Kopaliny.

## 7. *Boletina nigricans* n. sp.

♂ *Nigro-fusca, coxis et femoribus flavis, tibiis fuscescente-flavis, halteribus flavis; 1<sup>o</sup>, 2<sup>o</sup>, 3<sup>o</sup>, 4<sup>o</sup> et 5<sup>o</sup> segmentis abdominis flavescente fuscis, posteriori margine nigrofusco, 6<sup>o</sup> interdum 5<sup>o</sup> et 6<sup>o</sup> segmentis nigro-fuscis; alis grisescente-vitrinis; hypopygio nigro fusco. (Tab. VI fig. 14, 15, 16, 17).*

*Long. corp. 3 mm, long. alar. 3,3 mm.*

*Głowa.* Różki tak długie jak głowa z tułowiem, członki podstawowe i biczykowate czarno-brunatne, ostatnie gęsto pokryte białawo mieniącymi się włoskami. Twarz, trąbka, czoło i ciemię czarno-brunatne, ostatnie pokryte odstającymi biało-żółtymi włoskami; głaszczki ciemno-brunatne.

*Plecy.* Czarno-brunatne, matowe, pokryte włoskami i szczecinkami żółtymi; boki tułowia, zaplecze i tarczka czarno-brunatne, ostatnia z czarnymi szczecinkami na brzegu; przeźmianki blado-żółte.

*Nogi.* Biodra i uda żółte, krętarze brunatne, golenie brunatno-żółte z brunatnymi wierzchołkami; tylne i średnie golenie opatrzone dwoma szeregami cierni na brzegu tylnym i kilkoma cierniami na brzegu przednim, stopy czarnobrunatne, ostrogi brunatno-żółtawe.

*Odwłok.* Brunatny, połyskujący, pokryty gęsto włoskami białozółtymi; pierwszy, drugi, trzeci, czwarty i piąty pierścienie żółtawo-brunatne; lub też pierwszy czarnobrunatny, drugi, trzeci i czwarty żółtawo-brunatne, z tylnym wąskim czarno-brunatnym obrzeżeniem, piąty i szósty lub też tylko szósty czarnobrunatne; zapładniacz czarnobrunatny.

*Skrzydła.* Szarawo-szkliste, żyłka ramienna wychodzi daleko poza ujście żyłki łokciowej, dochodząc prawie do wierzchołka skrzydła; gałązka nasadowa żyłki łokciowej leży prawie nad środkiem szypułki żyłki pleszkowej, podstawa widełek żyłki tylnej leży dość daleko przed podstawą widełek żyłki pleszkowej; żyłka kuprowa w połowie komórki tylnej czwartej urwana.

21 ♂ złapałem w Czerwcu we wsi Zaczernie.

8. *Sciophila Wrześniowskii* n. sp.

♂ *Flava, articulis basalibus et primo flagelli antennarum flavis, vittis dorso luteo nigrofusca quinque, lateribus thoracis flavis cum maculis fuscis; scutello mellino, segmentis 1 — 5 abdominis rufescente luteis cum margine posteriori nigro-fusco instar trianguli, 6,7 nigrofusca, femoribus et coxis flavis, halteribus flavis, alis vitrinis; hypopygio luteo-fusco. (Tab. VII fig. 1, 2).*

*Long. corp. 4,8 mm; long. alar. 4,9 mm.*

„ *tibiar ant. 1,8 mm; long metatar antic. 1,4 mm.*

(Sectio I. B. Winn.). Golenie przednie dłuższe od przednich śródstopi.

*Głowa.* Różki tęgie, tak długie jak głowa z tułowiem, członki podstawowe czerwonożółte, pierwszy członek biczykowaty takiejże barwy i prawie dwa razy tak długi jak szeroki, drugi członek brunatno-żółty, reszta czarno-brunatna; twarz, czoło i ciemię ciemno-brunatne, to ostatnie pokryte rzadkimi, krótkimi i przylegającymi żółtawo-mieniącymi się włoskami, głaszczki brunatnawo-żółte. Oczki dwa na czole obok siebie w jednej ułożone linii <sup>1)</sup>.

*Plecy.* Żółte, błyszczące, z trzema brunatnymi paskami, środkowy klinowatej formy, w pośrodku żółtą linijką podłużną rozdzielony, dochodzi do przedniego brzegu pleców; boczne z przodu skrócone, dochodzą do tarczki; oprócz tych pasków po bokach nad nasadą skrzydeł idą dwa lekko esowato zgięte paski, dochodzące z przodu do przedniego kąta dołka skrzydłowego (alar-grube) i zaginając się idą do tarczki; plecy całe pokryte delikatnymi odstającymi żółtymi włoskami, po bokach zaś są dłuższe szczeciny czarno-brunatne; przedplecze żółte, wierzchołki śródbocza (*Mesopleura*), piersiobocza czyli biodrobocza przedniego (*Sternopleura*) i biodrobocza tylnego (*Hypopleura*) czarno-brunatne, reszta boków gliniasto-żółta. Tarczka miodowo-żółta; zaplecze miodowo-żółte z czarno-brunatną plamą w półksieżyc wyciętą i zajmującą cały jego wierzchołek, przeźmianki żółte.

*Nogi.* Biodra i uda żółte, krętarze brunatnawo-żółte z czarno-brunatnymi plamami na dolnej powierzchni; golenie brunatnawo-żółte, tylne i średnie opatrzone dwoma rzędami delikatnych cierni na brzegu tylnym i jednym rzędem na brzegu przednim; przednie golenie mają jeden rząd delikatnych cierni na brzegu przednim; golenie przednie dłuższe są od przednich śródstopi, stopy zaś wszystkich nóg brunatne i dłuższe od goleni; cierni biodrowych brak, ostrogi czarno-brunatne.

*Odwłok.* Pałkowatej formy, połyskujący, pokryty gęsto dość długimi, odstającymi brunatnymi żółtawo-mieniącymi się włoskami. Pierwszy pierścień czarno-brunatny, u brzegu przedniego cokolwiek brunatnawo-żółty; drugi, trzeci,

<sup>1)</sup> Tak jak u wszystkich innych gatunków rodzaju *Sciophila*; Winnertz zaś podaje mylnie w rodzaju tym trzy oczki.

czwarty i piąty czerwono-żółte, z szerokim ciemno-brunatnym trójkątnym obrzeżeniem brzegu tylnego, zajmującym połowę pierścieni; szósty i siódmy pierścienie czarno-brunatne; pierwszy, drugi, trzeci i czwarty pierścienie brzuszne żółte, z brunatnymi plamami przy brzegu tylnym; piąty, szósty i siódmy tak jak grzbietowe ubarwione; zapładniacz brunatno-żółty schowany w odwłoku.

*Skrzydła.* Brunatnawo-naletiałe, żyłka międzystojna wpada do żyłki ramiennej nad końcem komórki; szczeblik łączący tę żyłkę z żyłką podramienną wpada do tej żyłki w połowie komórki; komórka jest dwa razy tak długa jak szeroka. Trzon widełek żyłki pleszkowej jest dwa razy krótszy od gałązki górnej tejże żyłki, podstawa komórki tylnej czwartej leży niedaleko przed podstawą trzonu żyłki pleszkowej; żyłka kuprowa kończy się w połowie komórki tylnej czwartej.

Jednego ♂ złapałem w Lipeu we wsi Zaczernie na Białorusi. Nazwałem go na cześć Szanownego Profesora zoologii uniwersytetu Warszawskiego Augusta Wrześniowskiego.

### 9. *Sciophila parva* n. sp.

♂ *Flava, articulis basalibus et primo flagelli antennarum flavis, dorso cum tribus latis nigro-fuscis vittis fere conjunctis, lateribus thoracis flavis cum nigro-fuscis duabus maculis; scutello sordide-flavo, halteribus flavis, coxis femoribus et trochanteribus mellinis; 1, 6, 7, segmento nigro-fusco, 2, 3, 4, 5 nigro-fusco, margine posteriori instar trianguli flavo; hypopygio fusco-flavo, (Tab. VIII fig. 3, 4) alis grisescence-vitrinis.*

*Long. corp. 3, 2 mm; long. alar. 3,4 mm.*

*„ tib. ant. 1,1 mm; „ metat. ant. 0,6 mm.*

*(Sectio III B. Winn.)*

*Głowa.* Różki nieco dłuższe niż głowa z tułowiem, członki podstawowe i pierwszy biczykowaty brunatnawo-żółte, reszta tych członków ciemniejąc staje się czarno-brunatną; twarz i trąbka brunatnawo-żółte, czoło i ciemię brunatne, pokryte włoskami szarawo-mięsistymi; głaszczki brunatnawo-żółte.

*Plecy.* Połyskujące, żółte, pokryte brunatnymi włoskami, z trzema czarno-brunatnymi rozdzielonymi paskami, środkowy pasek rozdzielony żółtą linią, dochodzi do brzegu przedniego pleców, boczne skrócone, zlewając się z sobą dochodzą do tarczki, są one tak szerokie że plecy przedstawiają się jakoby były czarno-brunatne i przedzielone trzema żółtymi linijkami przecinającymi się przy tarczce. Boki tułowia żółte, z dwiema czarno-brunatnymi plamami; zaplecze brunatnawo-żółte, tarczka brudno-żółta; przeźmianki białawo-żółte.

*Nogi.* Biodra, uda i krętarze miodowo-żółte, golenie brunatnawo-żółte, tęgie, pałkowato-wygięte, stopy brunatne, golenie nóg przednich dłuższe od śródstopia, stopa blisko trzy razy dłuższa od goleni; u nóg średnich i tylnych stopy są dłuższe lecz nie w takim stosunku; golenie średnie i tylne zaopatrzone są dwoma rzędami delikatnych cierni; przednie prawie nagie, kolców biodrowych niema, ostrogi brunatnawo-żółte.

*Odwłok.* Pałkowatej formy, brunatny, słabo połyskujący, pokryty brunatnymi włoskami, pierwszy pierścień brunatny, drugi, trzeci, czwarty i piąty z trójkątnym żółtym tylnym obrzeżeniem, szósty i siódmy cały ciemnobrunatny; pierścień brzuszny żółty; zapładniacz brunatnawo-żółty, schowany.

*Skrzydła.* Szarawo-szkliste, żyłka międzystojna wpada do żyłki ramienną ponad przednią połowę komórki, szczeblik łączący żyłkę międzystojną z żyłką podramienną wpada do tylnej połowy komórki; ta ostatnia jest blisko trzy razy dłuższa niż szeroka; trzonek widełek żyłki pleszkowej jest krótszy od gałązki dolnej tejże żyłki, podstawa komórki czwartej tylnej leży za podstawą trzonu widełek żyłki pleszkowej; żyłka kuprowa w połowie komórki czwartej urwana.

Jednego tylko ♂ złapałem na Białorusi w miejscowości zwaną Wiszniak.

## 10. *Sciophila nitida* n. sp.

♂ *Flava, articulis basalibus antennarum et dimidio articulo primo flagelli flavis, dorso flavo cum tribus nigro-fuscis vittis, lateribus thoracis flavis cum duabus fuscis maculis; scutello et halteribus flavis; coxis, femoribus et trochanteribus flavis; primo segmento abdominis flavo cum fusca macula, reliqua parte nigro-fusca cum margine posteriori flavo; hypopygio flavo (Tab. VII fig. 5, 6); alis grisescente-vitrinis.*

*Long. corp. 5,1 mm; long. alar. 5,5 mm.*

*„ tib. ant. 2 mm; „ met. ant. 2 mm.*

*(Sectio II A. Winn.).*

*Głowa.* Różki nieco dłuższe niż głowa z tułowiem, członki podstawowe i połowa dolna członka biczykowatego pierwszego żółte, reszta członków biczykowatych ciemniejac staje się czarno-brunatną; pierwszy członek biczykowaty dwa razy tak długi jak szeroki. Twarz, trąbka i głaszczki brunatnawo-żółte, ryjek brunatny; czoło i ciemię czarno-brunatne, to ostatnie szaro-mieniące się.

*Plecy.* Żółte, połyskujące, z trzema paskami czarno-brunatnymi, średni klinowatej formy, dochodzący do przedniego brzegu pleców, rozdzielony jest żółtym podłużnym paskiem w całej swój długości na dwie części, boczne z przodu skrócone dochodzą do tarczki; plecy całe pokryte są włoskami i szczecinkami czarno-brunatnymi; boki tułowia żółte z dwiema plamami przy podstawie średnich i tylnych bioder; tarczka żółta uszczeciniona na brzegu; zaplecze żółte z brunatnym wierzchołkiem; przeźmianki białawo-żółte.

*Nogi.* Biodra, uda i krętarze żółte, ostatnie na dolnej powierzchni z czarno-brunatnymi kropkami; golenie brunatne, opatrzone delikatnymi cierniami; u przednich nóg golenie są równiej długości z śródstopiem; stopy są prawie dwa razy tak długie jak golenie; stopy wszystkich nóg są czarno-brunatne, ostrogi czarno-brunatne; kolców biodrowych brak.

*Odwłok.* Czarno-brunatny, pałkowatej formy, połyskujący, gęsto pokryty włoskami dość długimi, żółtawo-mieniącymi się; 1-szy pierścień żółty, z dużą brunatną plamą w pośrodku, drugi do siódmego włącznie czarno-brunatne z wąskimi

żółtymi obrzeżeniami tylnego brzegu; pierścienie brzuszne: drugi do czwartego włącznie żółtawo-brunatne, piąty, szósty i siódmy czarno-brunatne; zapładniacz żółty.

*Skrzydła.* Szarawo-szkliste, żyłka międzystojna wpada do żyłki ramiennej blisko końca komórki, szczeblik łączący żyłkę międzystojną z żyłką podramienną wpada przed połową komórki; ta ostatnia blisko trzy razy tak długa jak szeroka; trzon widełek żyłki pleszkowej jest dwa razy krótszy od górnego ramienia tejże żyłki; podstawa komórki tylnej czwartej leży na jednej linii prostopadłej z podstawą trzonu widełek żyłki pleszkowej; żyłka kuprowa w połowie komórki tylnej czwartej urwana.

Jednego tylko ♂ złapałem na Białorusi, w Czerwcu we wsi Zaczernie.

### 11. *Sciophila penicillata* n. sp.

♂ *Fusco-flavida*, primo articulo flagelli antennarum flavo; dorso nigro-fusco, maculis humeralibus parvis rufo-luteis, lateribus thoracis saturate-fuscis, scutello fuscescente-luteo, halteribus flavis, coxis et femoribus rufescente-luteis; 1—5 segmentis abdominis nigro-fuscis cum margine posteriori sordide-flavo, 6—7 nigro-fuscis; hypopygio flavo (Tab. VII fig. 12, 13); *Alis grisescente-vitrinis.*

*Long. corp.* 3,5 mm; *long. alar.* 3,7 mm.

„ *tib. ant.* 1,3 mm; „ *met. ant.* 1,1 mm.

(Sectio III C. Winn.)

*Głowa.* Różki przeszło półtora raza tak długie jak głowa z tułowiem razem uważane, członki podstawowe brunatne, pierwszy członek biczykowaty żółty, u wierzchołka brunatnawy, dwa i pół raza tak długi jak szeroki, reszta członków biczykowatych czarno-brunatna; twarz, trąbka i głaszczki żółtawo-brunatne, czoło i ciemię czarno-brunatne.

*Plecy.* Czarno-brunatne, mocno połyskujące, pokryte czarno-brunatnymi szczecinkami, plamy barkowe małe, czerwono-żółte, boki tułowia ciemno-brunatne; tarczka brunatnawo-żółta; zaplecze brunatne, przeźmianki żółte.

*Nogi.* Biodra czerwono-żółte, krętarze brunatne, uda czerwono-żółte, golenie brunatnawe, stopy czarno-brunatne; golenie przednie dłuższe od przednich śródstopi; ostrogi czarno-brunatne.

*Odwłok.* Pałkowatej formy, połyskujący, pokryty włoskami brunatnymi; pierwszy do piątego włącznie pierścienie brunatne z tylnem brudno-żółtym obrzeżeniem, szósty i siódmy pierścienie czarno-brunatne; brzuszne pierścienie brunatne, zapładniacz żółty.

*Skrzydła.* Szarawo-szkliste, żyłka międzystojna przy szczebliku ułamana, tak że wydaje się jakgdyby łukiem wpadała do żyłki podramienną, szczeblik łączący te żyłki wpada do żyłki podramienną prawie w połowie komórki; ta ostatnia jest blisko trzy razy tak długa jak szeroka; trzon widełek żyłki pleszkowej dłuższy od gałązki dolnej widełek tejże żyłki, podstawa komórki tylnej czwar-



tęj leży za podstawą trzonu widełek żyłki pleszkowej; żyłka kuprowa kończy się poza podstawą komórki tylnej czwartej.

Jeden okaz pochodzi ze zbioru księdza Dziekana Grzegorzka złowiony w Galicyi.

## 12. *Sciophila brunnea* n. sp.

♂ *Fusca, antennis, palpis, capite et tarsis fuscis, maculis humeralibus magnis rufescente-luteis, segmentis abdominis nigro-fuscis cum margine posteriori pallido; hypopygio flavo* (Tab. VII. fig. 17, 18); *alis grisescentevitrinis.*

*Long. corp. 3,3 mm; long. alar. 3,3 mm.*

„ *tib. ant. 1,2 mm; „ met. ant. 1,1 mm.*

(Sectio III C. Winn)

*Głowa.* Różki cokolwiek dłuższe od głowy wraz z tułowiem; członki podstawowe i podstawa pierwszego biczykowatego czerwonawo-żółte, reszta zaś i następne czarno-brunatne; twarz, czolo i cienie czarnobrunatne; trąbka i głaszcзки brunatnawo-żółte.

*Plecy.* Połyskujące, ciemnobrunatne, pokryte włoskami i szpecinkami brunatnymi, plamy barkowe duże czerwonawo-żółte, boki tułowia żółtawo-brunatne z dwiema ciemniejszymi brunatnymi plamami; tarczka żółtawo-brunatna z uszczecinieniem na brzegu; zaplecze brunatne, przeźmianki blado-żółte.

*Nogi.* Biodra żółtawo-brunatne, tylna para uzbrojona przy wierzchołku kolcami biodrowemi; uda, golenie i krętarze brunatnawo-żółte, ostatnie z brunatnymi plamami na dolnej powierzchni; golenie opatrzone delikatnymi cierniami, stopy brunatne; przednie golenie dłuższe od przednich śródstopi; stopy przednie dwa razy dłuższe od goleni, stopy nóg tylnych i średnich są dłuższe od goleni lecz nie w takim stosunku; ostrogi czarnobrunatne.

*Odwłok.* Pałkowatej formy, połyskujący, pokryty brunatnymi włoskami; pierwszy pierścień białawo-żółty z dużą czarno-brunatną plamą obróconą wierzchołkiem do tylnego brzegu pierścienia; drugi aż do siódmego włącznie brunatne z białawo-żółtym tylnym obrzeżeniem; pierścienie brzuszne brunatnawo-żółte; zapładniacz żółty.

*Skrzydła.* Szarawo-szkliste; żyłka międzystojna wpada do żyłki ramiennej prawie nad połowę przednią komóreczki; szczeblik łączący żyłkę międzystojną z żyłką podramienną wpada do tejże prawie w połowie komóreczki; ta ostatnia jest blisko trzy razy tak długa jak szeroka; trzon widełek żyłki pleszkowej jest więcej niż półtora raza krótszy od górnej gałązki widełek żyłki pleszkowej; podstawa komórki tylnej czwartej leży dość daleko poza podstawą trzonu widełek żyłki pleszkowej, żyłka kuprowa blisko w połowie komórki tylnej czwartej urwana.

Jednego ♂ złapałem w okolicach Warszawy w Nowomińsku, w miesiącu Maju.

### 13. *Sciophila Radoszkowskii* n. sp.

♂ *Fusco-nigra*, *antennis flavis, primo articulo flagelli flavo, apice brunneo; facie, fronte, vertice, palpis, dorso nigro-fuscis; maculis humeralibus rufoluteis; coxis luteo-testaceis, femoribus flavis; 1, 2, 3, segmentis abdominis nigro-fuscis cum margine posteriori sordide flavo, reliqua parte nigro-fusca; hypopygio sordide-flavo* (Tab. VII fig. 18, 19), *alis grisescentevitrinis.*

*Long. corp. 3,8 mm; long. alar. 4 mm.*

„ *tib. ant. 1,6 mm. „ met. ant. 1,5 mm.*

(*Sectio III C. Winn.*)

*Głowa.* Różki cokolwiek dłuższe niż głowa razem z tułowiem, członki podstawowe brunatne, pierwszy członek biczykowaty żółty u wierzchołka brunatnawy, prawie trzy razy tak długi jak szeroki, reszta członków biczykowatych czarno-brunatna. Twarz, czoło i ciemię czarno-brunatne, to ostatnie szaro-mięjące się; trąbka i głaszczki żółtawo-brunatne.

*Płecy.* Barwy ciemno-brunatnej, jakoby z trzech pasków zlanych utworzonej, słabo połyskujące, pokryte włoskami i szczecinkami czarno-brunatnymi; plamy barkowe czerwono-żółte, duże; przedpłecze czerwono-żółte, reszta boków ciemno-brunatna, tarczka jasno-brunatna z czerwono-żółtą podstawą, na brzegu uszczeciniona; zaplecze czarno-brunatne, przeźnianki biało-żółte.

*Nogi.* Biodra brunatnawo-żółte, bez kółek biodrowych, krętarze czerwono-żółte z brunatną kropką na dolnej powierzchni; uda żółte, golenie żółtawo-brunatne z bardzo delikatnymi cierniami; stopy brunatne; u przednich nóg golenie cokolwiek dłuższe od przednich śródstopi, stopy zaś dwa razy tak długie jak golenie; stopy średnich i tylnych nóg są dłuższe od goleni lecz nie w takim stosunku jak stopy nóg przednich; ostrogi czarno-brunatne.

*Odwłok.* Palkowatej formy, połyskujący, pokryty gęsto włoskami brunatnymi; pierwszy pierścień brunatny z ubrzeniem tylnym brudno-żółtem, drugi i trzeci czarno-brunatne z tylnymi brudno-żółtymi ubrzeniami, następne całe czarno-brunatne; cztery pierwsze pierścienie brzuszne żółte, pozostałe całe czarno-brunatne; zapładniacz brunatnawo-żółty.

*Skrzydła.* Szarawo-szkliste, żyłka międzystojna na jednym skrzydle dochodzi do żyłki ramiennej ponad połowę komórki, na drugim zaś przy szczybliku ułamana; szczyblik łączy żyłkę międzystojną z żyłką podramienną, wpada do tej ostatniej w połowie tylnej komórki; ta ostatnia trzy razy tak długa jak szeroka; trzon widełek żyłki pleszkowej jest prawie półtora raza krótszy od gałązki górnej żyłki pleszkowej; podstawa komórki tylnej czwartej dość daleko poza podstawą trzonu widełek żyłki pleszkowej położona; żyłka kuprowa niedaleko za podstawą komórki tylnej czwartej urwana.

Jednego tylko ♂ złapałem w Lipeu na Białorusi we wsi Zaczernie.

### 14. *Sciophila levis* n. sp.

♂ *Fusco-lutea, antennis fuscis, articulis lasalibus et primo flagelli palidis,*

*facie et palpis flavis, dorso flavo cum 3 nigro-fuscis vittis; coxis, femoribus et halteribus flavis, abdomine dilute fusco, hypopygio fuscescente-flavo (Tab. VII fig. 20, 21), alis grisescente vitrinis.*

*Long. corp. 4,5 mm; long. alar. 4,8 mm.*

*„ tib. ant. 1,7 mm; „ met. ant. 2,1 mm.*

(*Sectio III B. Winn.*). Golenie przednich nóg krótsze od przednich śródstopi.

*Głowa.* Różki nieco dłuższe od razem uważanych głowy z tułowiem, członki podstawowe białawo-żółte, pierwszy członek biczykowaty tak samo zabarwiony, jest on przeszło dwa razy tak długi jak szeroki; reszta członków biczykowatych brunatna; twarz, trąbka i głaszczki, czoło i ciemię czarno-brunatne, trochę szaro-mieniające się.

*Płecy.* Słabo-polyskujące, żółte, pokryte włoskami czarno-brunatnymi; na plecach znajdują się trzy paski rozdzielone czarno-brunatne, średni klinowatej formy dochodzi do przedniego brzegu pleców, jest on rozdzielony na dwie połowy żółtym cienkim paskiem podłużnym; boczne z przodu skrócone dochodzą do tarczki; boki tułowia żółte z dwiema czarno-brunatnymi plamami u podstawy średnich i tylnych bioder; tarczka żółta z uszczecinieniem na brzegu; zaplecze żółte z dużą w kształcie serca plamą brunatną; przeźmianki żółte.

*Nogi.* Biodra żółte, tylna para uzbrojona przy wierzchołku tegiemi biało-żółtymi kolcami, krętarze brunatnawo-żółte, uda żółte, golenie brunatnawo-żółte z delikatnymi czarno-brunatnymi cierniami; stopy brunatne; golenie przednich nóg krótsze od średnich śródstopi; stopy są przeszło dwa i pół raza dłuższe od goleni, ostrogi czarno-brunatne.

*Odułok.* Pałkowatej formy, pokryty gęsto włoskami czarno-brunatnymi, cały jasno-brunatny; pierścień brzuszny tak samo ubarwiony; zapładniacz brunatnawo-żółty.

*Skrzydła.* Szarawo-szkliste, żyłka międzystojna przy szczebliku ułamana, szczeblik łączący żyłkę międzystojną z żyłką podramienną wpada do tej ostatniej w przedniej połowie komóreczki; ta ostatnia dwa i pół raza dłuższa niż szeroka; trzon widełek żyłki pleszkowej jest półtora raza krótszy od dolnej gałęzi żyłki pleszkowej; podstawa komórki tylnej czwartej dość daleko położona za podstawą trzonu widełek żyłki pleszkowej; żyłka kuprowa kończy się przed połową komórki tylnej czwartej.

Jednego ♂ miałem ze zbioru mojego przyjaciela Ks. Dziekana Grzegorzka, który go złowił w Galicyi.

## 15. *Sciophila trivittata* n. sp.

♂ *Fusco-lutea, antennis fuscis, articulis basalibus et primo flagelli flavis, facie et palpis luridis, dorso flavo cum tribus nigro fuscis vittis, pleuris fuscescente-flavis, scutello, coxis, femoribus et halteribus flavis; 1, 2, 3 segmentis abdominis flavis cum margine anteriori nigro-fusco instar trianguli,*

4, 5, 6, 7 nigro-fuscis cum margine posteriori flavo; hypopygio fuscescente-flavo (Tab. VIII fig. 3, 4) alis grisescente-vitrinis.

Long. corp. 4 mm; long. alar. 4,3 mm.

„ tib. ant. 1,7 mm; long met. ant 1,7 mm.

(Sectio III B. Winn.)

**Głowa.** Różki półtora raza dłuższe od głowy z tułowiem, członki podstawowe żółte, pierwszy członek bieżykowaty żółty, dwa razy dłuższy niż szeroki, reszta członków bieżykowatych czarno-brunatna. Twarz, trąbka i głaszczki brudno-żółte lub żółtawo-brunatne, ciemię i czoło brunatne lub żółtawo-brunatne szarawo-mieniające się.

**Plecy.** Żółte, słabo-połyskujące, pokryte czarno-brunatnymi szecieczkami; na plecach są trzy czarno-brunatne rozdzielone paski, środkowy klinowatej formy rozdzielony wąską podłużną żółtą linią, boczne skrócone dochodzą do tarczki gdzie się zlewają z sobą na małej przestrzeni. Boki tułowia brunatnawo-żółte z dwiema brunatnymi plamami przy podstawie średnich i tylnych bioder; tarczka żółta uszeczciniona na brzegu, zaplecze żółtawo-brunatne, przeźmianki biało-żółte.

**Nogi.** Biodra żółte, tylna para z tęgieni biało-żółtymi kołkami biodrowymi, krętarze brunatne, uda blado-żółte, golenie brunatnawo-żółte z delikatnymi cierniami, stopy czarno-brunatne; golenie nóg przednich równej długości z przednimi śródstopiami; stopy przeszło dwa razy tak długie jak golenie, stopy tylnych i średnich nóg dłuższe od goleni lecz mniej od poprzednich, ostrogi czarno-brunatne.

**Odwłok.** Palkowatej formy, połyskujący, pokryty włoskami brunatnymi; pierwszy, drugi i trzeci pierścienie czerwono-żółte z przednim czarno-brunatnym ubrzeniem w pośrodku trójkątnie rozszerzonym, czwarty, piąty, szósty i siódmy pierścienie czarno-brunatne z czerwono-żółtym obrzeżeniem tylnym; lub też pierwszy do czwartego pierścienie włącznie czerwono-żółte z czarno-brunatną plamą w kształcie podłużnej linii przechodzącej przez środek; piąty, szósty i siódmy czarno-brunatne; albo też wszystkie pierścienie żółtawo-brunatne z żółtymi wąskimi tylnymi obrzeżeniami; pierścienie brzuszne żółte, lub pierwszy do piątego włącznie żółte, szósty zaś i siódmy czarno-brunatne, zapładniacz żółty.

**Skrzydła.** Szarawo-szkliste, żyłka międzystojna wpada do ramienną w tylnej połowie komóreczki; szczeblik łączący żyłkę międzystojną z żyłką podramienną wpada do tejże w tylnej połowie komóreczki; ta ostatnia blisko cztery razy tak długa jak szeroka; trzon widełek żyłki pleszkowej jest blisko półtora raza krótszy od dolnej gałązki widełek tejże żyłki; podstawa komórki tylnej czwartej leży za podstawą trzonu widełek żyłki pleszkowej; żyłka kuprowa kończy się przed połową komórki tylnej czwartej.

Dwu ♂ złapałem w Ciechocinku w Sierpniu, jeden zaś ♂ znajduje się w zbiorze Ks. Dziekana Grzegorzka w Boehni.

## 16. *Sciophila marginata* n. sp.

♂ *Fusco-lutea, antennis nigro-fuscis, articulis basalibus et quatuor primis*

*flagelli flavis, facie, haustello et palpis flavis, dorso flavescente-fusco, maculis humeralibus flavis, scutello rufescente-luteo, coxis femoribusque flavis: 1, 2, 3, 4 segmentis abdominis nigro-fuscis cum margine posteriori flavo 5, 6, 7, nigro-fuscis, hypopygio flavo, (Tab. VIII fig. 9, 10), alis grisescente vitrinis.*

*Long. corp. 4 mm; long. alar. 3,8 mm.*

*„ tib. ant. 1,6 mm; long. met. ant. 1,9 mm.*

(Sectio III C. Winn). Golenie przednie krótsze od przednich śródstopi.

*Głowa.* Różki półtora raza dłuższe od głowy razem z tułowiem; członki podstawowe żółte, cztery pierwsze członki [biczykowate żółte lub też tylko dwa członki i połowa podstawowa trzeciego żółte, reszta członków biczykowatych czarnobrunatna; twarz, trąbka i głaszczki żółte. czoło i cienie czarno-brunatne, szaro-mieniające się.

*Plecy.* Matowe, barwy żółtawo-brunatnej, powstałej jakby z trzech zlanych pasków takiegoż koloru; plamy barkowe duże, żółte, całe plecy przy zmianie położenia szaro się mienia, pokryte włoskami i szczecinkami czarno-brunatnymi; boki tułowia żółte z dwiema brunatnymi plamami przy podstawie tylnych i średnich bioder; tarczka czerwono-żółta lub żółta z uszczecinieniem na brzegu, za plecze żółtawo-brunatne, przeźmianki blado-żółte.

*Nogi.* Biodra żółte, tylna para opatrzona przy wierzchołkach tęgiemi biało-żółtymi kolcami, uda i krętarze żółte, ostatnie z brunatnymi plamkami na dolnej powierzchni; golenie żółtawo-brunatne opatrzone delikatnymi cierniami, stopy czarno-brunatne; golenie przednie krótsze od przednich śródstopi; stopy nóg przednich są dwa i pół razy tak długie jak golenie, stopy pozostałych nóg dłuższe od goleni lecz w mniejszym od poprzednich stosunku; ostrogi czarno-brunatne.

*Odwłok.* Pałkowatej formy, cokolwiek połyskujący, pokryty gęsto włoskami czarno-brunatnymi; pierwszy, drugi, trzeci i czwarty pierścienie czarno-brunatne, z żółtymi dość szerokimi tylnymi ubrzczeniami, piąty, szósty i siódmy czarno-brunatne, lub też od pierwszego do piątego włącznie brunatne z żółtymi ubrzczeniami, szósty zaś i siódmy czarno-brunatne; pierścienie brzuszne żółte, zapładniacz żółty.

*Skrzydła.* Szarawo-szkliste, żyłka międzystojna przy szczebliku urwana, szczeblik łączący żyłkę międzystojną z żyłką podramienną wpada do tejże w połowie tylnej komóreczki; ta ostatnia jest dwa i pół raza tak długa jak szeroka; trzon widełek żyłki pleszkowej mało co krótszy od dolnej gałązki żyłki pleszkowej; podstawa komórki tylnej czwartej leży dość daleko za podstawą trzonu widełek żyłki pleszkowej; żyłka kuprowa kończy się przed połową komórki czwartej.

Dwu ♂ złapałem w Czerwcu; jednego we wsi Zazierze w gubernii Mińskiej, drugiego we wsi Zaczernie na Białorusi w gub. Mohilewskiej.

## 17. *Sciophila bicolor* n. sp.

♂ *Fusco-lutea, antennis nigro-fuscis, articulis basalibus et primo flagelli fla-*

*vis, facie et palpis flavis, dorso pallido cum tribus fuscis vittis, pleuris, et halteribus flavis, 1, 2, 3, 4 segmentis abdominis flavis cum lata nigro fusca vitta in medio, 5, 6, 7 nigro-fuscis, cum margine posteriori flavo, hypopygio flavo (Tab. VIII fig. 15, 16), alis griseo-vitrinis.*

*Long. corp. 4,7 mm; long. alar. 4,7 mm.*

*„ tib. ant 2,2 mm; „ met. ant. 2,6 mm.*

*(Sectio I B. Winn).*

*Głowa.* Różki półtora raza tak długie jak głowa z tułowiem, członki podstawowe i pierwszy członek biczykowaty różków żółte, reszta członków stopniowo ciemniejąc staje się czarno-brunatną; pierwszy członek biczykowaty przeszło dwa razy dłuższy niż szeroki, twarz, trąbka i głaszczki żółte, czoło i ciemię żółtawo-brunatne, szaro-mieniące się.

*Plecy.* Błado-żółte, prawie matowe, szarawo-mieniące się; pokryte włoskami i szczecinkami czarno-brunatnymi, na plecach są trzy jasno-brunatne rozdzielone paski, środkowy klinowej formy i dochodzący do przedniego brzegu pleców, rozdzielony jest wąskim żółtym paskiem na dwie części; boczne z przodu skrócone dochodzą do tarczki. Boki tułowia blado-żółte, z dwiema niewyraźnie brunatnawymi plamami przy podstawie średnich i tylnych bioder; tarczka blado-żółta z uszczecinieniem na brzegu: zaplecze żółtawo-brunatne, przeźmianki bialo-żółte.

*Nogi.* Biodra, uda i krętarze żółte, te ostatnie z czarnobrunatnymi kropkami na dolnej powierzchni; tylne biodra opatrzone tęgimi białawo-żółtymi kolcami biodrowymi, które zgięte idą ku przodowi między średnią i tylną parą bioder; golenie żółtawo-brunatne opatrzone delikatnymi cierniami; przednie golenie krótsze od przednich śródstopi, stopy nóg przednich przeszło dwa razy dłuższe od goleni przednich, stopy średnich i tylnych nóg są również dłuższe od goleni lecz w mniejszym stosunku; stopy wszystkich nóg brunatne, ostrogi czarno-brunatne.

*Odwłok.* Pałkowatej formy, połyskujący, pokryty włoskami czarnobrunatnymi; pierwszy, drugi, trzeci i czwarty pierścienie żółte z szeroką czarno-brunatną pręgą podłużną idącą w środku od przodu ku tyłowi; piąty, szósty i siódmy czarno-brunatne, z delikatnymi żółtymi tylnymi obrzeżeniami; pieścienie brzuszne i zapładniacz żółte.

*Skrzydła.* Szarawo-szkliste, żyłka międzystojna wpada do żyłki ramienną przed końcem komórki; szczeblik łączący żyłkę międzystojną z żyłką podramienną wpada do tejże w tylnej połowie komórki; ta ostatnia jest dwa razy tak długa jak szeroka; około szczeblika środkowego jest mała plamka jasno-brunatna; trzon widełek żyłki pleszkowej blisko dwa razy krótszy od gałązki górnej żyłki pleszkowej; podstawa komórki tylnej czwartej leży przed podstawą trzonu widełek żyłki pleszkowej; żyłka kuprowa kończy się prawie w połowie komórki tylnej czwartej.

Jednego tylko ♂ złapałem w Lipcu na Białorusi we wsi Zaczernie.

## 18. *Sciophila egregia* n. sp.

♂ *Lutescente-fusca, antennis fuscis, valde elongatis, articulis basalibus et di-*

*midio primi flagelli flavis, facie et palpis flavis, dorso flavo cum tribus fuscis fere conjunctis vittis, scutello luteo-fusco, coxis femoribusque flavis, 1 et 2 segmento abdominis flavo cum vitta fusca angusta in medio, reliqua parte fusca; hypopygio sordide flavo (Tab. VIII. fig. 19, Long. corp. 6 mm; long. alar. 5,3 mm.*

„ tib. ant. 2 mm; long. met. ant. 2,6 mm.

(Sectio II A. Winn.) Golenie przednie krótsze od przednich śródstopi.

**Głowa.** Różki prawie dwa razy tak długie jak głowa z tułowiem razem wzięta, członki podstawowe i połowa podstawowa pierwszego biczykowatego żółte, reszta czarno-brunatna; pierwszy członek biczykowaty dwa razy tak długi jak szeroki; twarz, trąbka i głaszczki żółte, ciemię i czoło brunatne, szaro-mięniące się.

**Płecy.** Połyskujące, żółte, z trzema prawie zlewającymi się brunatnymi paskami, pokryte brunatnymi szczecinkami; boki tułowia i tarczka na brzegu uszczeciniona, żółte; zaplecze jasnobrunatne, przeźmianki żółte.

**Nogi.** Biodra żółte, tylna para u wierzchołka uzbrojona tęgimi białozłotymi kolcami, krętarze brunatne, uda żółte, golenie brunatnawo-żółte z delikatnymi cierniami, stopy brunatne; u nóg przednich golenie krótsze od śródstopi, stopy zaś przeszło dwa i pół raza tak długie jak golenie; ostrogi czarno-brunatne.

**Odwłok.** Słabo-polyskujący, pokryty włoskami brunatnymi; pierwszy i drugi pierścienie żółte, z brunatną podłużną linią, która nie dochodzi do brzegu tylnego drugiego pierścienia; reszta pierścieni brunatna; pierścienie brzuszne i zapładniacz brunatno-żółte.

**Skrzydła.** Szarawo-szkliste, żyłka międzystojna przy szczebliku ułamana i jakgdyby łukiem wpada do żyłki podramiennój; szczeblik łączący żyłkę międzystojną z żyłką podramienną wpada do tej ostatniej w połowie komórki; komórka jest dwa i pół raza tak długa jak szeroka; trzon widełek żyłki pleszkowej półtora raza krótszy od dolnej gałązki widełek tejże żyłki, podstawa komórki tylnej czwartej znajduje się na jednej pionowej linii z podstawą trzonu widełek żyłki pleszkowej; żyłka kuprowa przed połową komórki tylnej czwartej urwana.

Miałem jednego ♂ ze zbioru Ks. Dziekana Grzegorzka, który go złowił w Galicyi.

## 19. *Sciophila livida* n. sp.

♂ *Fusco-lutea, antennis fuscis, articulis basalibus et primo flagelli flavis, facie et palpis flavis, dorso pallido cum tribus dilute fuscis vittis, pleuris, scutello, coxis femoribusque flavis; primo segmento abdominis flavo, cum fusca vitta, reliqua parte nigro-fusca cum margine posteriori flavo, hypopygio flavo (Tab. VIII fig. 21, 22), alis grisescente-vitrinis.*

*Long. corp. 4 mm; long. alar. 4,4 mm.*

„ tib. ant. 1,5 mm; „ met. ant. 1,6 mm.

(Sectio II A. Winn.) Golenie przednie krótsze od przednich śródstopi.



*Głowa.* Różki nieco dłuższe od głowy wraz z tułowiem, członki podstawowe i pierwszy biczykowaty żółte, ostatni dwa razy dłuższy od swojej szerokości, reszta członków stopniowo ciemniejąc stają się czarnobrunatną; twarz, trąbka i głaszczki żółte, czoło i ciemie żółtawo-brunatne, ostatnie szaro-mięsiste się.

*Plecy.* Białawo-żółte, słabo-połyskujące, pokryte dość długimi szczecinkami i włoskami czarno-brunatnymi, z trzema blado-brunatnymi rozdzielonymi paskami; środkowy klinowatej formy, biało-żółtą linią rozdzielony, boczne z przodu skrócone dochodzą do tarczki; boki tułowia białawo-żółte z dwiema bardzo bladymi plamami nad podstawą średnich i tylnych bioder; tarczka żółta z uszczecinieniem na brzegu, zaplecze brunatnawo-żółte, przeźmianki białawo-żółte.

*Nogi.* Biodra i uda blado-żółte, krętarze blado-żółte z blado-brunatnymi plamami na powierzchni dolnej; na średnich biodrach przy wierzchołku znajdują się biało-żółte tęgie kolce; golenie brunatnawo-żółte, opatrzone delikatnymi cierniami; golenie przednich nóg są nieco krótsze od przednich śródstopi; stopy nóg wszystkich dłuższe od goleni i brunatne; ostrogi czarno-brunatne.

*Odwłok.* Palkowatej formy, połyskujący, gęsto pokryty brunatnymi włoskami; pierwszy pierścień żółty z dużą brunatno-żółtą plamą pośrodku, od drugiego do siódmego włącznie czarno-brunatne, każdy z dość szerokim żółtym ubrzeniem z tyłu; pierścienie brzuszne żółte; zapładniacz żółty.

*Skrzydła.* Szarawo-szkliste, żyłka międzystojna wpada do żyłki ranienniej przed końcem komórki; szczeblik łączący żyłkę międzystojną z żyłką podramienną wpada do ostatniej w połowie komórki; komórka trapezoidalna, prawie dwa razy tak długa jak szeroka; trzonek widełek żyłki pleszkowej blisko dwa razy krótszy od górnej gałązki widełek tejże żyłki; podstawa komórki tylnej czwartej leży na jednej prostopadłej linii z podstawą trzonu widełek żyłki pleszkowej; żyłka kuprowa zaraz poza podstawą komórki tylnej czwartej urwana.

Jednego ♂ złapałem w Czerwcu na Białorusi we wsi Zaczernie.

## 20. *Sciophila Winnertzii* n. sp.

*Sciophilae fasciatae simillima, differt hypopygio.*

(Tab. IX fig. 8, 9).

= *Sciophila fasciata* Winn.

Zupełnie podobna do *Sc. fasciata* Winn., różni się jedynie kształtem zapładniacza.

Ze zbioru Winnertza przesłano mi trzy okazy ♂ oznaczone nazwą *Sc. fasciata*, z których dwa opatrzone są kartkami zielonymi i jeden numerem 12-ym. Dwum pierwszym posiadającym zupełnie jednakowe zapładniacze pozostawiłem nazwę *Sc. fasciata*, oznaczonemu zaś Nr. 12-ym i różniącemu się zupełnie zapładniaczem nadałem nazwę *Sc. Winnertzii*.

21. *Sciophila pulchella* n. sp.

♂ *Fusco-lutea*, *antennis nigro-fuscis, articulis basalibus et primo flagelli flavis, facie et palpis flavis, dorso flavo cum tribus fuscis vittis, pleuris scutello, coxis, trochanteribus femoribusque flavis 1, 2, 3, 4, 5 segmentis abdominis flavis cum nigro-fuscis marginibus posterioribus instar trianguli, 6 fusco, 7 flavo cum margine posteriori fusco; hypopygio-flavo* (Tab. IX fig. 10, 11), *alis grisescente-vitrinis.*

*Long. corp. 4 mm; long. alar. 4,1 mm.*

*„ tib. ant. 1,6 mm; „ metat. ant. 1,8 mm.*

( *Sectio II A. Winn.*) Golenie przednie cokolwiek krótsze od śródstopi przednich.

*Głowa.* Różki cokolwiek dłuższe od głowy z tułowiem, członki podstawowe żółte, pierwszy biczykowaty żółty, przeszło dwa razy tak długi jak szeroki, reszta członków biczykowatych ciemniejąc staje się czarno-brunatną; twarz, trąbka i głaszczki żółte, czoło i ciemię brunatnawo-żółte, szaro-mieniące się, z czarną plamką brunatną okalającą dwa białe błyszczące oczki.

*Płecy.* Żółte, połyskujące, włoskami i szecinkami czarno-brunatnymi pokryte; na plecach są trzy paski zupełnie rozdzielone brunatne, z których środkowy klinowatej formy dochodzi do przedniego brzegu pleców i rozdzielony w połowie wąskim żółtym paskiem, dwa boczne z przodu skrócone dochodzą do tarczki Boki tułowia żółte bez plam, zaplecze żółte, tarczka żółta z uszczecinieniem na brzegu; przeźmianki blado-żółte.

*Nogi.* Biodra, uda i krętarze żółte, biodra bez cierni, golenie żółtawo-brunatne z delikatnymi cierniami, stopy brunatne, przednie golenie krótsze od przednich śródstopi, stopy przednie przeszło dwa razy tak długie jak przednie golenie stopy średnich i tylnych nóg dłuższe od goleni lecz w mniejszym stosunku; ostrogi czarno-brunatne.

*Odwłok.* Żółty, błyszczący, pałkowatej formy, pokryty gęsto czarnobrunatnymi włoskami, pierwszy aż do piątego włącznie pierścienie odwłoku z dużymi trójkątными czarno-brunatnymi ubrzeżeniami tylnymi, szósty cały czarno-brunatny, siódmy żółty z brunatnym tylnym liniowym ubrzeżeniem; pierścienie brzuszne i zapładniacz żółte.

*Skrzydła.* Szarawo-szkliste, żyłka międzystojna wpada do ramiennej blisko końca komórki, szczeblik łączący żyłkę międzystojną z żyłką podramienną wpada do tejże w przedniej połowie komórki; ta ostatnia dwa razy tak długa jak szeroka; trzon widełek żyłki pleszkowej jest dwa razy krótszy od dolnej gałązki widełek tejże żyłki; podstawa komórki tylnej czwartej leży na jednej pionowej linii z podstawą trzonu widełek żyłki pleszkowej; żyłka kuprowa kończy się przed połową komórki tylnej czwartej.

Jednego ♂ złapałem na Białorusi w Lipcu we wsi Zaczernie.

22. *Sciophila fulva* n. sp.

♂ *Fusco-lutea*, *antennis fuscis valde elongatis, articulis basalibus et primis duobus flagelli flavis, facie et palpis flavis, dorso flavo cum tribus nigro-fuscis vittis, pleuris, scutello, coxis femoribusque flavis, 1, 2, 3, 4, 5 segmentis abdominis flavis in media eorum parte cum lata nigro-fusca vitta, 6, 7 nigro-fuscis, hypopygio-flavo* (Tab. IX fig. 4, 5), *alis grise-scente vitrinis.*

*Long. corp. 5 mm; long. alar. 5 mm.*

*„ tib. ant. 1,7 mm; „ met. ant. 1,7 mm.*

(Sectio I B. Winn.)

*Głowa.* Różki blisko dwa razy tak długie jak głowa z tułowiem razem uważana, członki podstawowe i pierwsze dwa biczykowate a niekiedy i podstawa trzeciego żółte; reszta członków biczykowatych czarno-brunatna; twarz, trąbka i głaszczki żółte lub brunatnawo-żółte, czoło i ciemię żółtawo-brunatne lub czarno-brunatne, szaro-mieniające się.

*Plecy.* Żółte, matowe, pokryte szczecinkami czarno-brunatnymi, na plecach są trzy rozdzielone paski czarno-brunatne lub jasno-brunatne, środkowy klinowatej formy dochodzi do przedniego brzegu pleców i rozdzielony w podłuż wąską żółtą linijką, boczne znacznie z przodu skrócone dochodzą do tarczki, gdzie się z sobą zlewają na małej przestrzeni. Boki tułowia jasnożółte bez plam, tarczka żółta z uszczecinieniem na brzegu, zaplecze żółte, przeźmianki białawo-żółte.

*Nogi.* Biodra żółte, tylna para u wierzchołka uzbrojona tęgiemi białawo-żółtymi kolcami, krętarze żółte z brunatnymi plamkami na dolnej powierzchni, uda żółte, golenie brunatnawo-żółte opatrzone delikatnymi czarno-brunatnymi cierniami; stopy wszystkich nóg brunatne i oprócz włosków opatrzone cierniami wyraźnymi; przednie golenie równej długości z przednimi śródstopiami, stopy przednie blisko trzy razy tak długie jak odpowiednie golenie; stopy średnich i tylnych nóg dłuższe od goleni lecz w mniejszym od poprzednich stosunku; ostrogi czarno-brunatne.

*Odwłok.* Pałkowatej formy, połyskujący, pokryty włoskami brunatnymi; pierwszy do piątego włącznie pierścienie żółte, każdy z czarno-brunatnym szerokim paskiem idącym przez środek pierścienia lecz niedochodzącym do tylnego jego brzegu, szósty i siódmy pierścienie czarno-brunatne; brzuszne żółte, zapładniacz żółty.

*Skrzydła.* Szarawo-szkliste; żyłka międzystojna wpada do ramiennej ponad przednią połową komórki; szczeblik łączący żyłkę międzystojną z żyłką podramienną wpada do tej ostatniej w połowie tylnej komórki; długość ostatniej przeszło dwa razy przewyższa jej szerokość; trzon widełek żyłki pleszkowej jest półtora milimetra krótszy od dolnej gałązki widełek tejże żyłki, podstawa

komórki tylnej czwartej leży przed podstawą trzonu widełek żyłki pleszkowej; żyłka kuprowa kończy się przed połową komórki tylnej czwartej.

Posiadam 5-u ♂, z których jeden złapany w Lipcu we wsi Zazierze w gubernii Mińskiej, reszta zaś we wsi Zaczernie w gubernii Mohilewskiej w miesiącach Czerwcu i Lipcu.

### 23. *Sciophila Wańkowiczii* n. sp.

♂ *Fusco-lutea, antennis nigro-fuscis, articulis basalibus et primo flagelli flavis, facie et palpis flavis, dorso flavo cum tribus nigro-fuscis vittis, pleuris, scutello, coxis femoribusque flavis, primo segmento abdominis flavo cum fusca macula instar trianguli, reliquis rufescente-luteis, cum nigro-fuscis marginibus anterioribus instar trianguli; hypopygio rufo-luteo. (Tab. IX fig. 14, 15), alis grisescente-vitrinis.*

*Long. corp. 4,8 mm; long. alar. 4,4 mm.*

*„ tibiis ant. 1,8 mm; long. met. ant. 1,8 mm.*

*(Sectio I B. Winn.)*

*Głowa.* Różki półtora raza tak długie jak głowa razem z tułowiem, członki podstawowe i pierwszy biczykowaty żółte, ostatni dwa razy tak długi jak szeroki; reszta członków ciemniejąc staje się czarnobrunatną; albo też cztery pierwsze członki biczykowate są żółte, reszta brunatne; twarz, trąbka i głaszczki żółte lub brunatnawo-żółte, czoło i ciemię czarno-brunatne, szaro-mieniące się.

*Pleczy.* Żółte, matowe, pokryte włoskami i szczecinkami czarno-brunatnymi, na plecach są trzy rozdzielone czarno-brunatne paski, średni klinowatej formy dochodzi do przedniego brzegu pleców i rozdzielony na dwie połowy podłużną żółtą linią; boczne z przodu skrócone dochodzą do tarczki; boki tułowia żółte bez plam, zaplecze żółte lub brudno-żółte, tarczka żółta z uszczecinieniem na brzegu, przeźmianki blado-żółte.

*Nogi.* Biodra żółte, wierzchołki średnich bioder opatrzone kolcami, krętarze żółte z brunatnymi plamkami na dolnej powierzchni, uda żółte, golenie brunatnawo-żółte opatrzone delikatnymi cierniami, stopy czarno-brunatne; golenie przednich nóg równe co do długości przednim śródstopiom, stopy przednie dwa i pół raza tak długie jak golenie; u nóg średnich i tylnych stopy są w mniejszym stopniu dłuższe od goleni; ostrogi czarno-brunatne.

*Odwłok.* Pałkowatej formy, połyskujący, pokryty włoskami brunatnymi; pierwszy pierścień żółty, z brunatną trójkątną plamką wierzchołkiem ku tylnemu brzegowi zwróconą; reszta pierścieni czerwono-żółta z szerokimi czarno-brunatnymi trójkątnymi przednimi ubrzeniami o brzegach poszarpanych; pierścienie brzuszne i zapładniacz czerwono-żółte.

*Skrzydła.* Szarawo-szkliste, żyłka międzystojna wpada do ramiennej albo w połowie komóreczki lub też ponad końcem komóreczki; szczeblik łączący żyłkę

miedzystojną z żyłką podramienną wpada do tej ostatniej w tylnej połowie komórki albo w połowie komóreczki, komóreczka przeszło dwa razy tak długa jak szeroka; trzon widełek żyłki pleszkowej przeszło półtora raza krótszy od górnej gałązki tejże żyłki; podstawa komórki tylnej czwartej znajduje się dość znacznie przed podstawą trzonu widełek żyłki pleszkowej; żyłka kuprowa kończy się poza połową komórki tylnej czwartej t. j. blisko krawędzi skrzydła.

Posiadam w zbiorze 2 ♂, z których jeden złowiony w Czerweu we wsi Zazierze w gubernii Mińskiej, drugi zaś pochodzi ze zbioru Ks. Dziekana Grzegorzka, złapany w Galicyi.

## TABELLARUM EXPLICATIO.

**Tab. IV.**

Fig. 1	<i>Hertwigia marginata</i>	n. sp. ♂
" 2	"	alae.
" 3	"	palpi.
" 4	"	hypopygium ex alto.
" 5	"	" ab imo.
" 6	"	forceps superior et inferior conjunctim.
" 7	"	appendix interna v. adminiculum Westh.
" 8	<i>Eurycera flava</i>	n. sp. ♂
" 9	"	alae.
" 10	"	palpi.
" 11	"	hypopygium ex alto.
" 12	"	" ab imo.
" 13	"	forceps.
" 14	"	appendix interna.
" 15	"	lamellae adminiculi.
" 16	<i>Paratinia difficilis</i>	n. sp. ♂ palpi.
" 17	"	hypopygium ex alto.
" 18	"	" ab imo.
" 19	"	forceps superior.
" 20	"	" inferior.
" 21	"	appendix interna.
" 22	<i>Boletina trivittata</i>	Mgn., hypopygium ex alto.
" 23	"	" ab imo.
" 24	"	forceps.

**Tab. V.**

Fig. 1	<i>Boletina trivittata</i>	Mgn. appendix interna.
" 2	"	<i>Winnertzii</i> n. sp. hypopygium ex alto.
" 3	"	" ab imo.
" 4	"	forceps.
" 5	"	appendix interna.
" 6	"	basalis Mgn. hypopygium ex alto.
" 7	"	" ab imo.
" 8	"	forceps.

Fig. 9	<i>Boletina</i>	<i>basalis</i> Mgn.,	appendix interna.
" 10	"	<i>sciarina</i> Staeg.,	hypopygium ex alto.
" 11	"	"	" ab imo.
" 12	"	"	forceps.
" 13	"	"	appendix interna.
" 14	"	<i>nigrofusca</i> n. sp.	hypopygium ex alto.
" 15	"	"	" ab imo.
" 16	"	"	forceps.
" 17	"	"	appendix interna.
" 18	"	<i>dispecta</i> n. sp.	hypopygium ex alto.
" 19	"	"	" ab imo.
" 20	"	"	forceps.

**Tab. VI.**

Fig. 1	<i>Boletina</i>	<i>dispecta</i> n. sp.	appendix interna.
" 2	"	<i>gripha</i> n. sp.	hypopygium ex alto.
" 3	"	"	" ab imo.
" 4	"	"	forceps.
" 5	"	"	appendix interna.
" 6	"	<i>sylvatica</i> n. sp.	hypopygium ex alto.
" 7	"	"	" ab imo.
" 8	"	"	forceps.
" 9	"	"	appendix interna.
" 10	"	<i>Grzegorzekii</i> n. sp.	hypopygium ex alto.
" 11	"	"	" ab imo.
" 12	"	"	forceps.
" 13	"	"	appendix interna.
" 14	"	<i>nigricans</i> n. sp.	hypopygium ex alto.
" 15	"	"	" ab imo.
" 16	"	"	forceps.
" 17	"	"	appendix interna.
" 18	"	<i>dispar</i> Winn.,	hypopygium ex alto.
" 19	"	"	" ab imo.
" 20	"	"	forceps.
" 21	"	"	appendix interna.
" 22	<i>Sciophila</i>	<i>apicalis</i> Winn.,	hypopygium ex alto.
" 23	"	"	" ab imo.
" 24	"	"	forceps.
" 25	"	"	appendix interna.
" 26	"	<i>ornata</i> Mgn.,	hypopygium ex alto.
" 27	"	"	" ab imo.
" 28	"	<i>tumida</i> Winn.,	hypopygium ex alto.
" 29	"	"	" ab imo.



**Tab. VII.**

Fig. 1	<i>Sciophila</i>	<i>Wrześniowskii</i> n. sp.	hypopygium ex alto.
" 2	"	"	" ab imo.
" 3	"	<i>parva</i> n. sp.	hypopygium ex alto.
" 4	"	"	" ab imo.
" 5	"	<i>nitida</i> n. sp.	hypopygium ex alto.
" 6	"	"	" ab imo.
" 7	"	<i>nigricornis</i> Zett.	hypopygium ex alto.
" 8	"	"	" ab imo.
" 9	"	"	forceps.
" 10	"	<i>trilineata</i> Zett.	hypopygium ex alto.
" 11	"	"	" ab imo.
" 12	"	<i>penicillata</i> n. sp.	hypopygium ex alto.
" 13	"	"	" ab imo.
" 14	"	<i>lucorum</i> Winn.	hypopygium ex alto.
" 15	"	"	" ab imo.
" 16	"	"	forceps.
" 17	"	<i>brunnea</i> n. sp.	hypopygium ex alto.
" 18	"	"	" ab imo.
" 19	"	<i>Radoszkowskii</i> n. sp.	hypopygium ex alto.
" 20	"	"	" ab imo.

**Tab. VIII.**

Fig. 1	<i>Sciophila</i>	<i>levis</i> n. sp.	hypopygium ex alto.
" 2	"	"	" ab imo.
" 3	"	<i>trivittata</i> n. sp.	hypopygium ex alto.
" 4	"	"	" ab imo.
" 5	"	<i>cinerascens</i> Zett. — <i>alacris</i> Win. — <i>inanis</i> Win.	hypopygium ex alto
" 6	"	"	" ab imo.
" 7	"	"	Zett., in alt. positione hypop. ex alto.
" 8	"	"	" ab imo.
" 9	"	<i>marginata</i> n. sp.	hypopygium ex alto.
" 10	"	"	" ab imo.
" 11	"	<i>fasciata</i> Fries.	hypopygium ex alto.
" 12	"	"	" ab imo.
" 13	"	<i>ocultans</i> Winn.	hypopygium ex alto.
" 14	"	"	" ab imo.
" 15	"	<i>bicolor</i> n. sp.	hypopygium ex alto.
" 16	"	"	" ab imo.
" 17	"	<i>hyalinata</i> Mg.	hypopygium ex alto.
" 18	"	"	" ab imo.

Fig. 19	<i>Sciophila egregia</i> n. sp.	hypopygium ex alto.
„ 20	„	„ ab imo.
„ 21	„ <i>livida</i> n. sp.	hypopygium ex alto.
„ 22	„	„ ab imo.
„ 23	„ <i>flavicollis</i> Zett.	hypopygium ex alto.

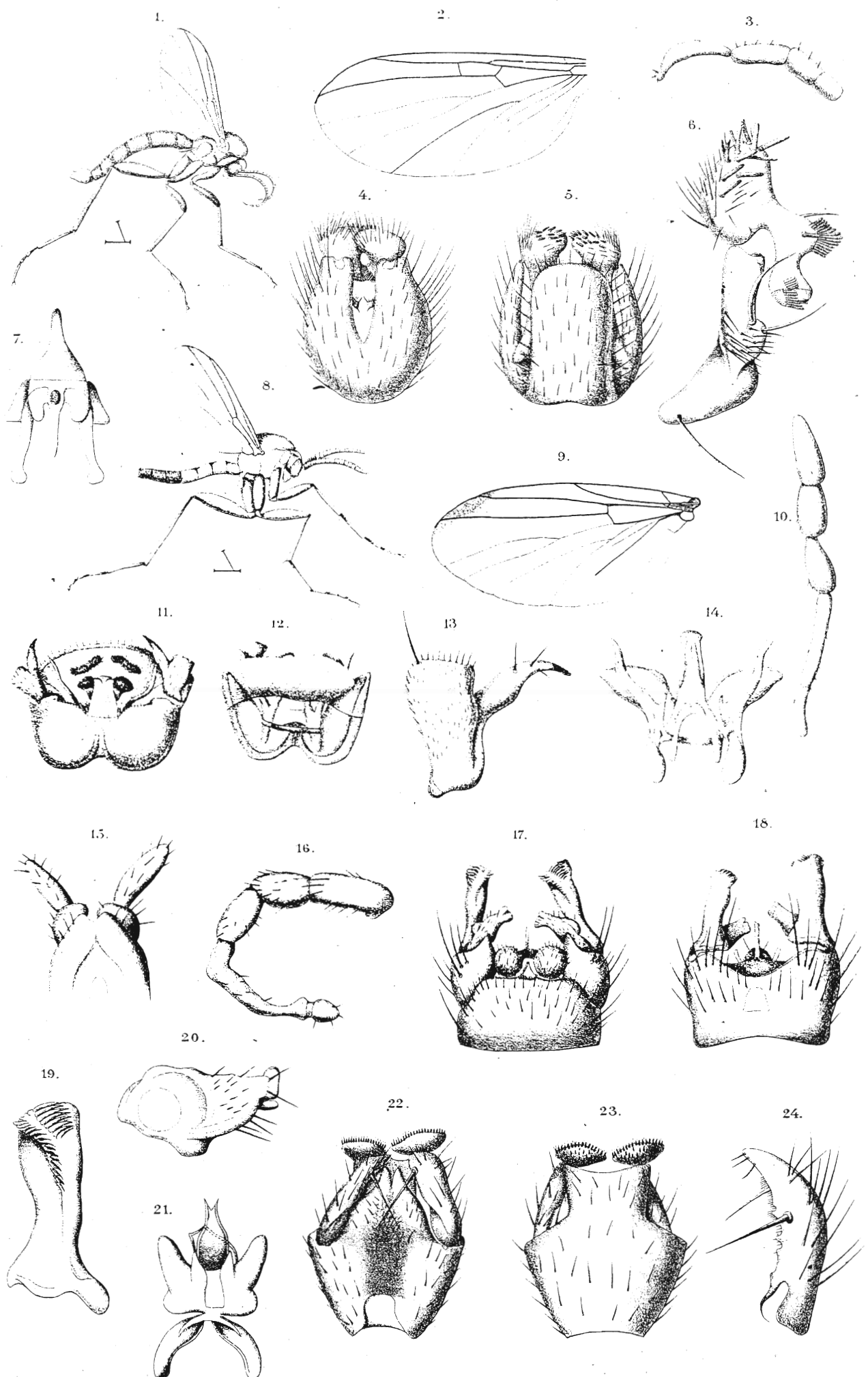
**Tab. IX.**

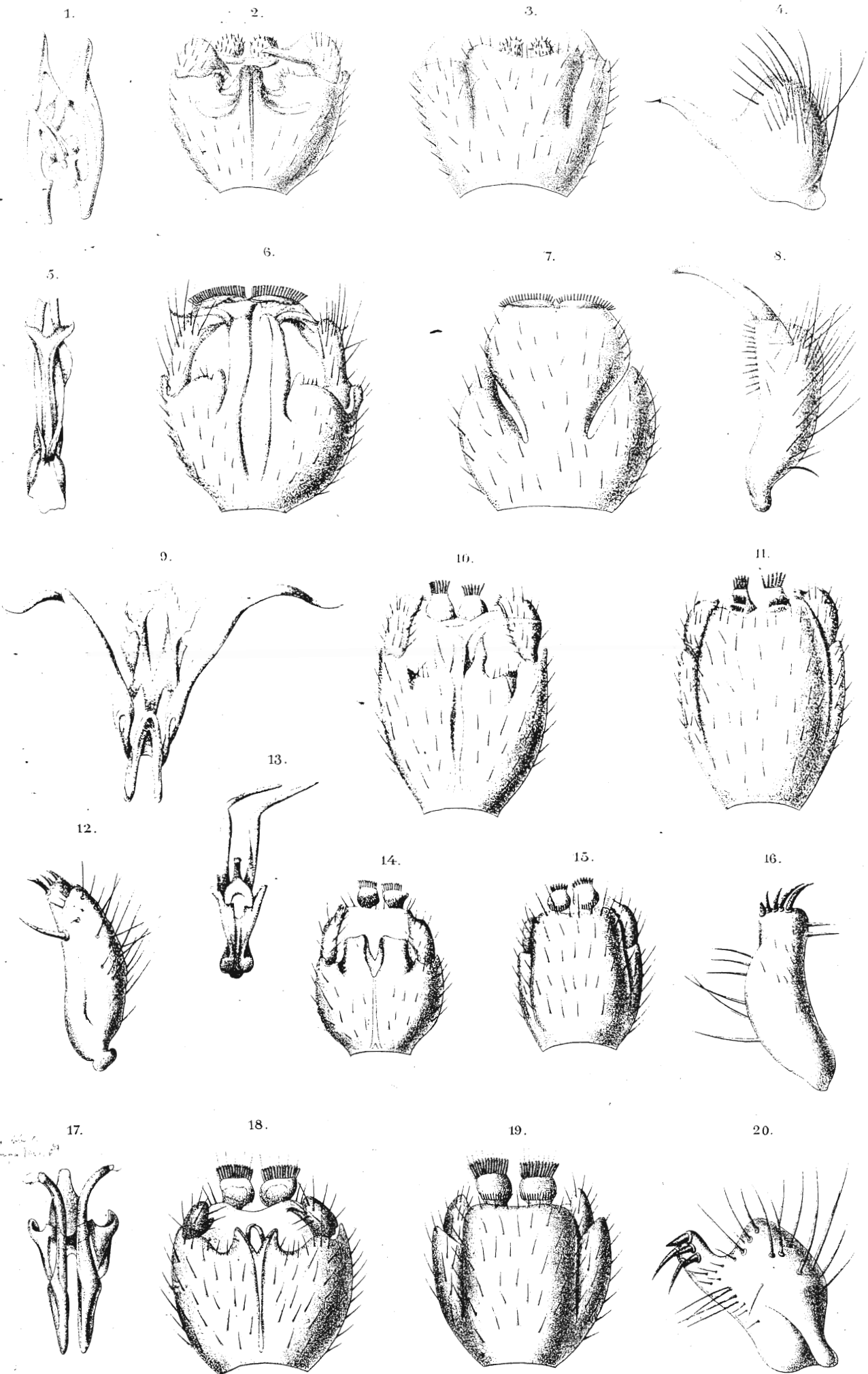
Fig. 1	<i>Sciophila flavicollis</i> Zett.	hypopygium ab imo.
„ 2	„ <i>incisurata</i> Zett.	hypopygium ex alto.
„ 3	„	„ ab imo.
„ 4	„ <i>exigua</i> Winn.	hypopygium ex alto.
„ 5	„	„ ab imo.
„ 6	„ <i>punctata</i> Mgn. — <i>limbata</i> Win.	hypop. ex alto.
„ 7	„	„ ab imo.
„ 8	„ <i>Winnertzi</i> n. sp. — <i>fasciata</i> Winn.	hypop. ex alto.
„ 9	„	„ ab imo.
„ 10	„ <i>pulchella</i> n. sp.	hypopygium ex alto.
„ 11	„	„ ab imo.
„ 12	„ <i>fulva</i> n. sp.	hypopygium ex alto.
„ 13	„	„ ab imo.
„ 14	„ <i>Wańkowiezii</i> n. sp.	hypopygium ex alto.
„ 15	„	„ ab imo.
„ 16	„ <i>maculata</i> n. sp.	hypopygium ex alto.
„ 17	„	„ ab imo.
„ 18	„ <i>affinis</i> Staeg.	hypopygium ex alto.
„ 19	„	„ ab imo.

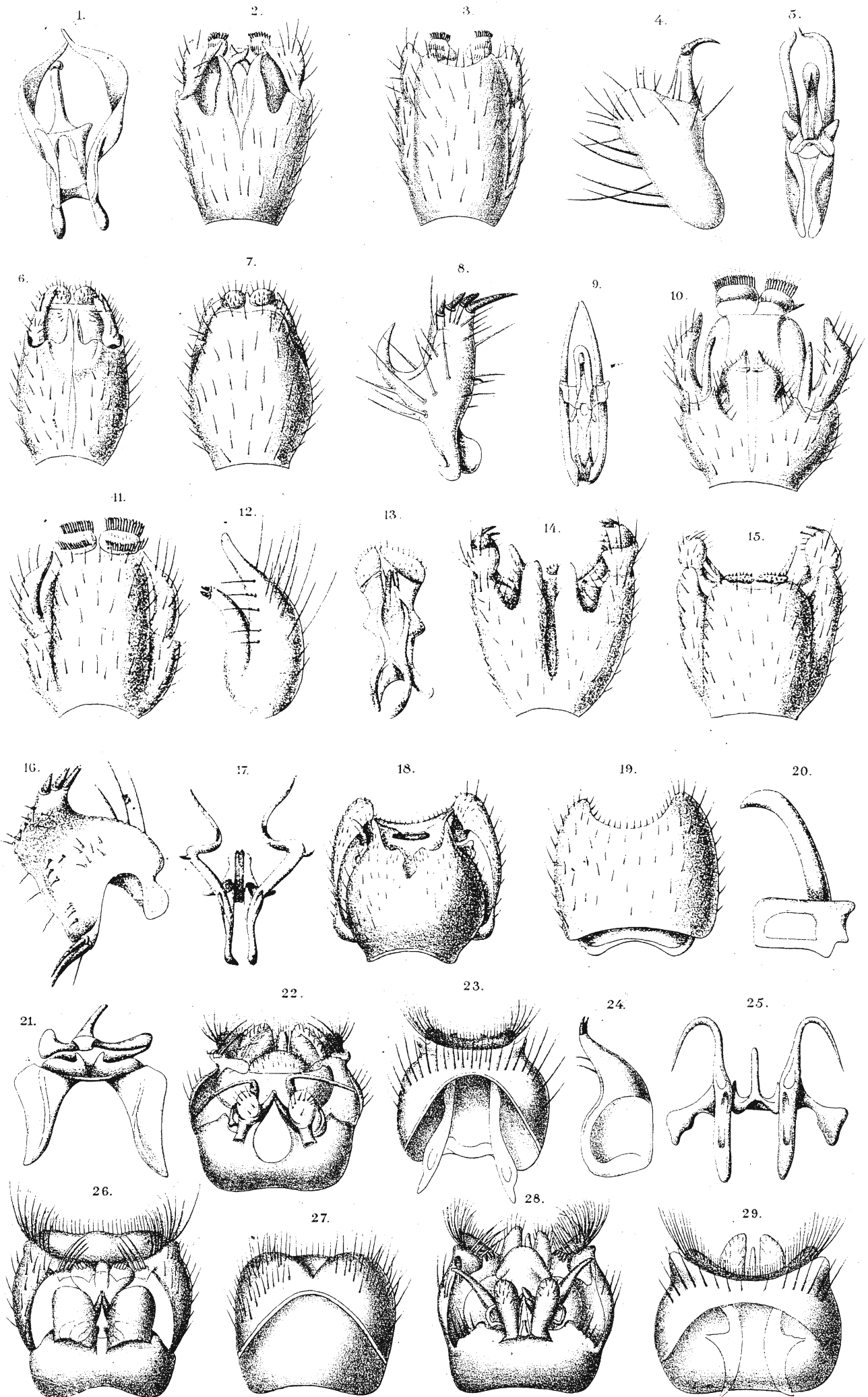
*Sprostowanie.* W pracy mojej zeszłorocznej, w opisie *Mycetophila W-fuscum* (zob. Pam. Fizyogr. 1884) i *Mycetophila Osten-Sackenii*, należy poprawić następujące błędy:

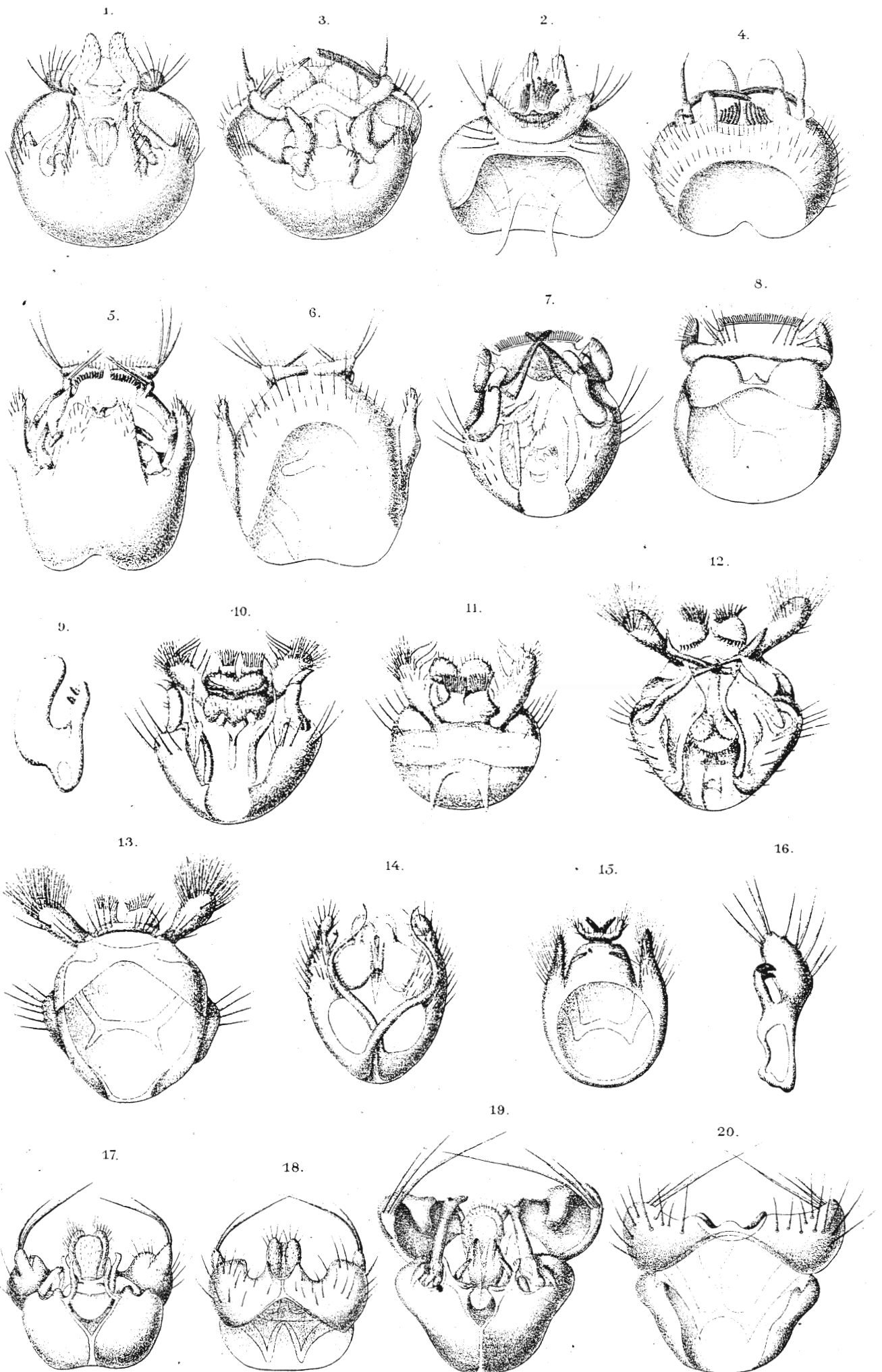
Na str. 317 (w odbitce str. 20) w wierszu 13 od góry wykreślić wyrazy: *pleszkowej i na górnej i dolnej żyłce.*

Na str. 318 (odbitki str. 21), w wierszu 25 od góry należy dodać po wyrazie *gałązki górnej*; na tejże stronnicy w wierszu 27, należy wykreślić wyrazy: *gałązki dolnej żyłki pleszkowej*; następnie w wierszu 28, po wyrazie *gdzie* dodać: *w środku komórki tylnej trzeciej.*

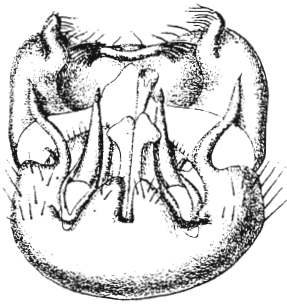




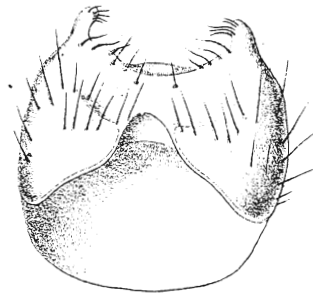




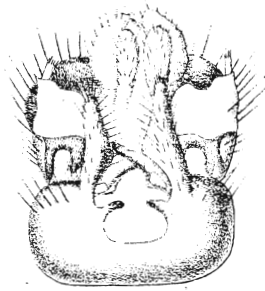
1.



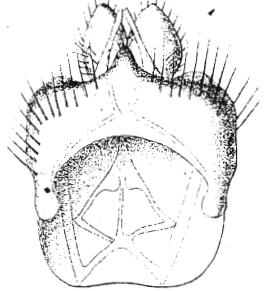
2.



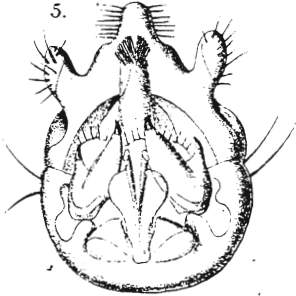
3.



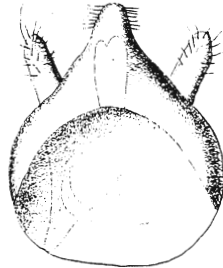
4.



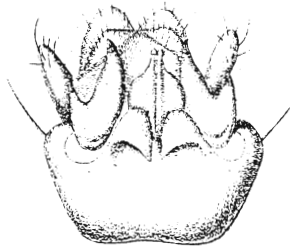
5.



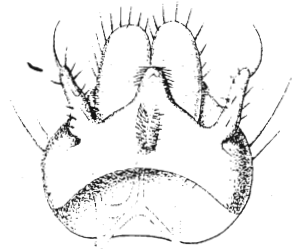
6.



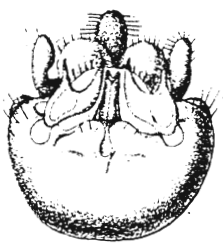
7.



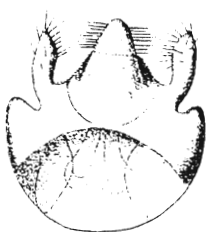
8.



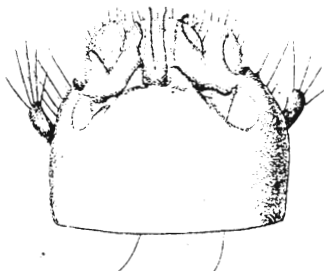
9.



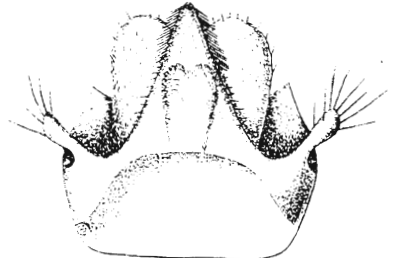
10.



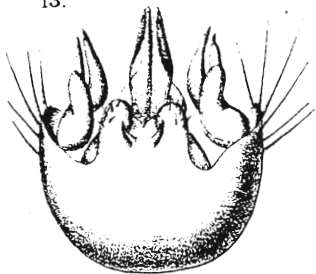
11.



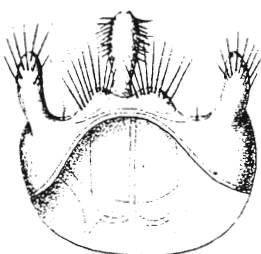
12.



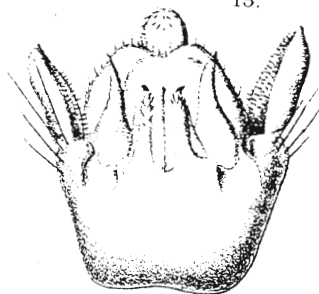
13.



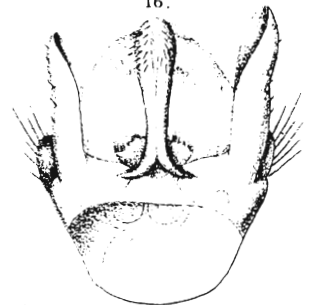
14.



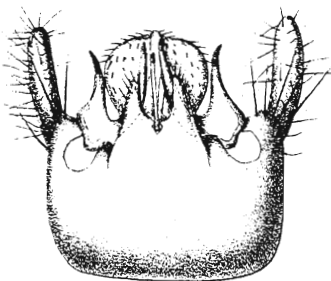
15.



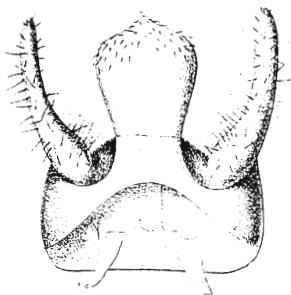
16.



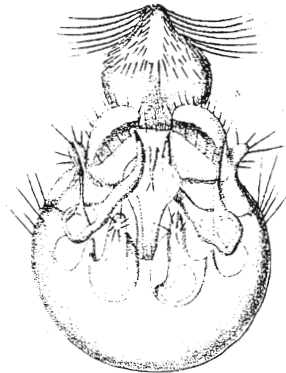
17.



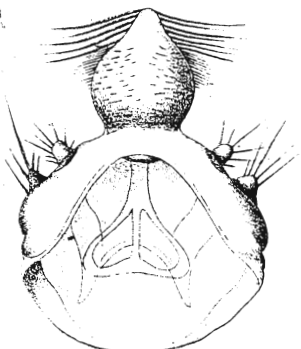
18.



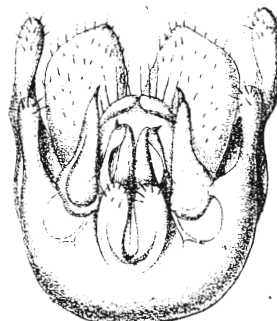
19.



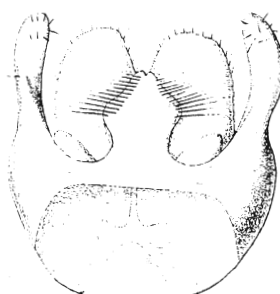
20.



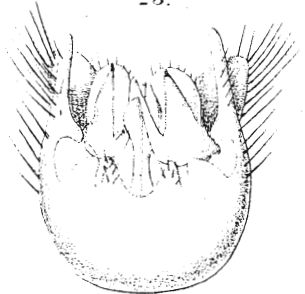
21.



22.

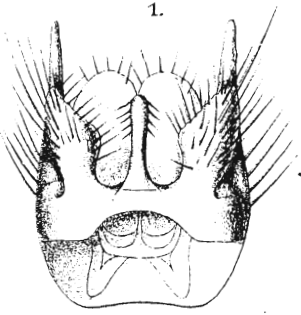


23.

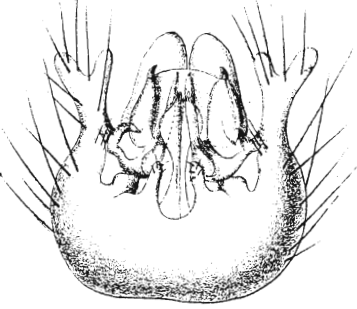




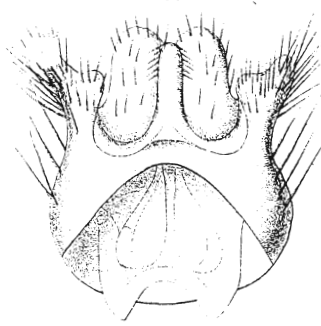
1.



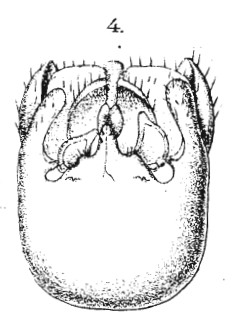
2.



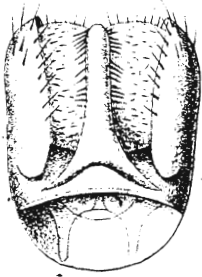
3.



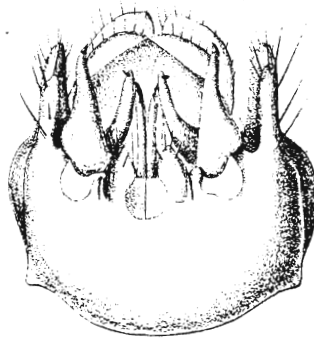
4.



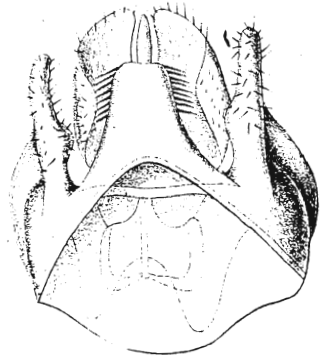
5.



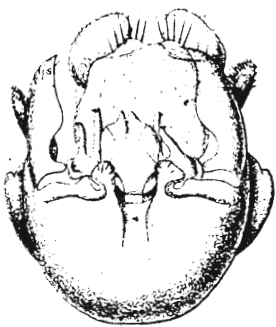
6.



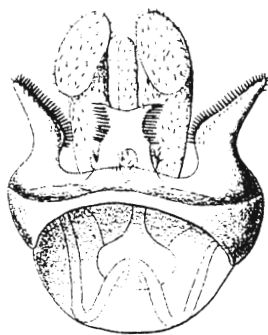
7.



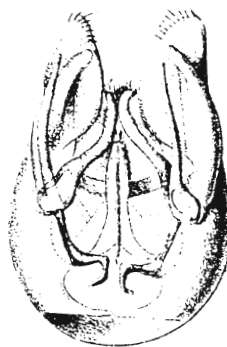
8.



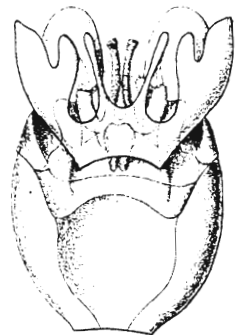
9.



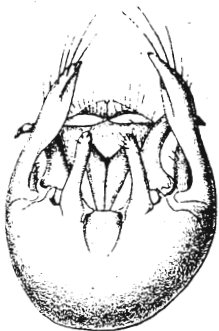
10.



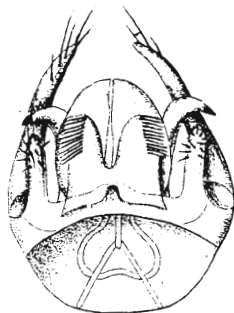
11.



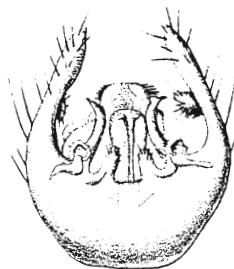
12.



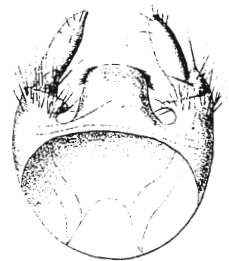
13.



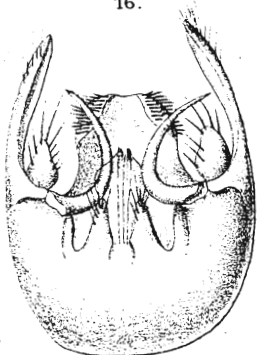
14.



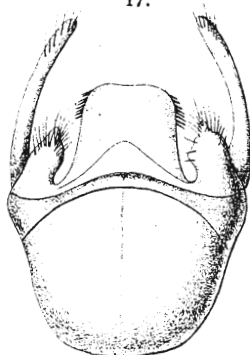
15.



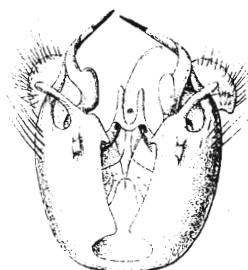
16.



17.



18.



19.

