

浙江龙王山滑菌蚊三新种 (双翅目: 菌蚊科)

吴 鸿, 徐华潮

(浙江林学院, 临安 311300)

摘要: 报道浙江省龙王山自然保护区滑菌蚊属 *Leia* 三新种: 针尾滑菌蚊 *L. aculeolusa* sp. nov., 长尾滑菌蚊 *L. ampulliforma* sp. nov. 和龙王山滑菌蚊 *L. longwangshana* sp. nov.。模式标本保存在中国农业大学昆虫标本馆。

关键词: 双翅目; 菌蚊科; 滑菌蚊属; 新种; 中国

中图分类号: Q969.441 文献标识码: A 文章编号: 0454-6296 (2002) S0-0067-03

Three new species of *Leia* from Longwangshan, Zhejiang (Diptera: Mycetophilidae)

WU Hong, XU Hua-Chao (Zhejiang Forestry College, Lin'an 311300)

Abstract: This paper deals with three new species of the genus *Leia* from Longwangshan Nature Reserve in Zhejiang Province, eastern China: *L. aculeolusa* Wu, sp. nov., *L. ampulliforma* Wu, sp. nov. and *L. longwangshana* Wu, sp. nov. The types of the new species are deposited in the Insect Collections of China Agricultural University.

Key words: Diptera; Mycetophilidae; *Leia*; new species; China

在整理浙江龙王山自然保护区菌蚊标本时, 发现有滑菌蚊属 3 新种, 现予报道。

长 4.0 mm 以上, 侧背肢端具长刚毛, 生殖刺突端部钝, 基部钝并具数根长刚毛, 可资区别^[1-4]。

1 针尾滑菌蚊, 新种 *Leia aculeolusa* Wu, sp. nov. (图 1)

雄虫 翅长 2.6~3.1 mm。头部淡褐色, 额和须黄色。触角黄色, 鞭节各节端部褐色。侧单眼与复眼接触。前胸背板黄色; 中胸盾片黄色, 有 3 条黄褐色纵带; 小盾片黄色, 有 4 根长刚毛; 中胸上前侧片褐色, 中胸下前侧片黄褐色; 侧背片黄色, 边缘深褐色; 中背片褐色。足黄色, 后腿节端腹部及中、后胫节端部褐色, 刚毛褐色。翅黄色透明。平衡棒褐黄色。腹部背板 1~4 节前半部黄色, 后半部褐色, 第 5~7 节褐色; 腹板同背板, 但色稍浅。外生殖器褐色; 侧背肢端部具多数密生粗短齿; 生殖刺突细长无毛, 端部尖, 基部具 2 齿。

雌虫 翅长 3.2~3.8 mm。色型与雄虫相似。

正模, 浙江安吉龙王山, 490 m, 1995-07-20, 吴鸿采自灯下。副模: 1, 同正模, 500 m, 1995-07-18, 吴鸿采自马氏诱捕器; 6, 同正模; 1, 同正模, 450 m, 1995-07-20。

新种与 *L. bimaculata* Meigen 相似, 但后者翅

2 长尾滑菌蚊, 新种 *Leia ampulliforma* Wu, sp. nov. (图 2)

雄虫 翅长 2.7 mm。头部淡褐色, 额和须基节淡褐色, 须其余节黄白色。触角黄色, 鞭节各节端部褐色, 侧单眼与复眼接触。前胸背板褐黄色; 中胸盾片黄褐色; 小盾片黄褐色, 有 4 根长刚毛; 中胸上前侧片黄色, 上端黄褐色; 中胸下前侧片黄色, 前缘有一黄褐色斑; 侧背片和中背片黄褐色。足黄色, 中、后基节及中、后腿节的端腹部有褐色斑, 刚毛褐色。翅黄色透明。平衡棒黄色。腹部 1 节褐色, 第 2~7 节黄色, 后缘褐色; 腹板黄色, 第 2~6 节中央有褐色斑。外生殖器褐色; 侧背肢极粗长; 侧腹肢及亚中腹肢端部具多数密生钝齿。

雌虫 翅长 3.8 mm。色型与雄虫相似。

正模, 浙江安吉龙王山, 490 m, 1995-07-20, 吴鸿采自灯下。副模: 1, 同正模, 450 m, 1995-07-18, 吴鸿采自马氏诱捕器; 1, 同正模。

新种的侧背肢极粗长, 侧腹肢及亚中腹肢端具多数钝齿, 可区别于本属其它已知种^[1-4]。

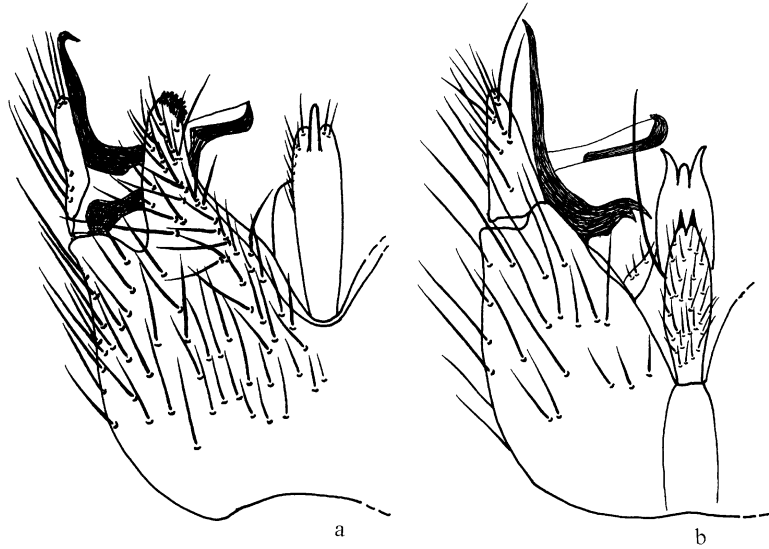


图1 针尾滑菌蚊, 新种

Fig. 1 *Leia aculeolusa* Wu, sp. nov.

a. 雄外生殖器, 背视 (male hypopygium, dorsal view); b. 同 a, 腹视 (ditto, ventral view)

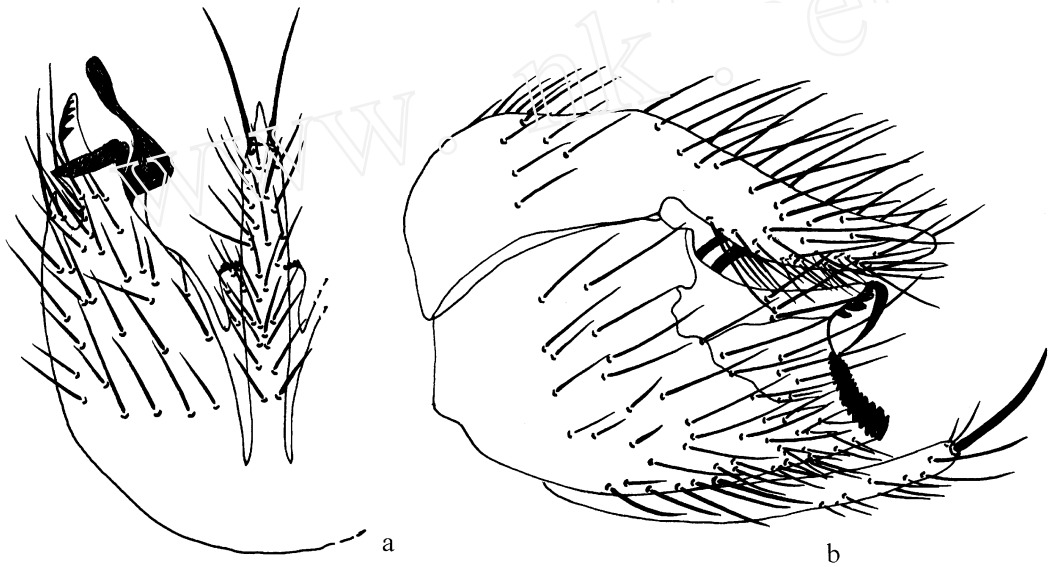


图2 长尾滑菌蚊, 新种

Fig. 2 *Leia ampulliforma* Wu, sp. nov.

a. 雄外生殖器, 腹视 (male hypopygium, ventral view); b. 同 a, 侧视 (ditto, lateral view)

3 龙王山滑菌蚊, 新种 *Leia longwangshana* Wu, sp. nov. (图3)

雄虫 翅长 4.1 mm。头部深褐色, 须黄色。触角柄节、梗节和第 1~3 鞭节黄色, 其余淡褐至褐色。侧单眼不与复眼接触。前胸背板黄色; 中胸盾片黄色, 有 2 条黑褐色纵带, 两侧分别有 1 大型“C”形黑斑; 小盾片黄色, 有 4 根长刚毛; 中胸上前侧片上半部褐色, 下半部黄色; 中胸下前侧片褐

色, 中央有 1 不规则黄斑或无; 侧背片和中背片黑褐色。足黄色, 后腿节端褐色或无, 刚毛黑褐色。翅黄色透明, R_5 端有一褐色斑。平衡棒黄色。腹部褐色, 第 2~4 节前半部及第 2~5 节前侧角黄色; 腹板 1~4 节或 1~5 节黄色, 其余节褐色。外生殖器淡褐色; 生殖刺突细长弧弯, 全长为黑褐色; 侧背肢不明显。

正模, 浙江安吉龙王山, 500~600 m, 1995-07-13, 吴鸿采。副模 1, 同正模, 800~1 300

m, 1995-07-16。

新种与 *L. winthemi* Lehmann 略相似，但后者

生殖刺突粗短，仅端部为黑褐色，容易区别^[1,3]。

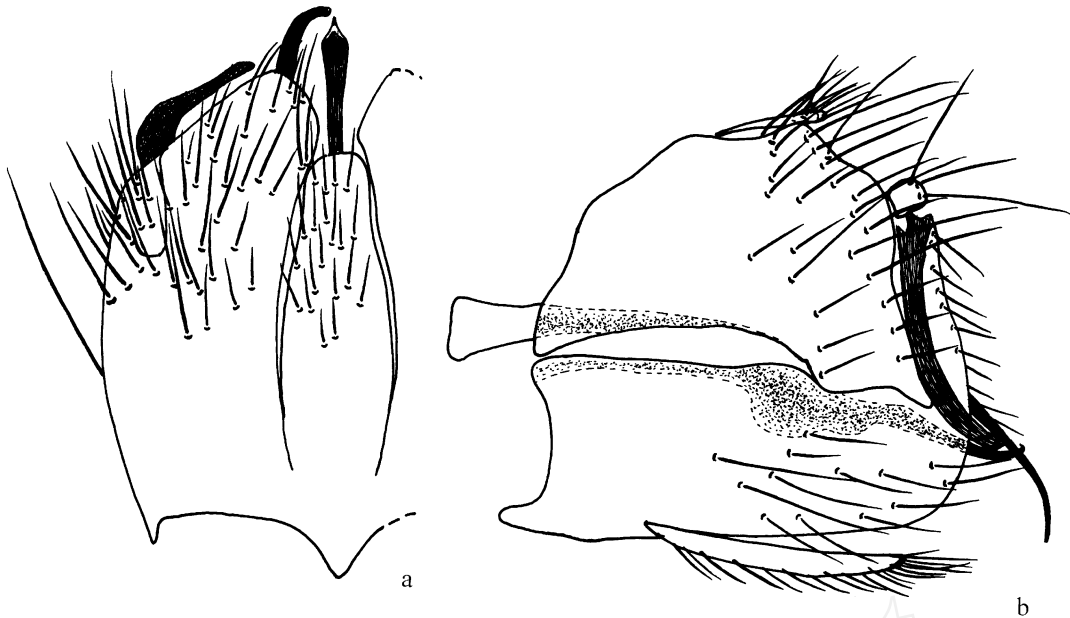


图3 龙王山滑菌蚊 *Leia longwangshana* Wu, sp. nov.
a. 雄外生殖器，腹视 (male hypopygium, ventral view); b. 同前，侧视 (gitto, lateral view)

参 考 文 献 (References)

- [1] Hutson A M, Ackland D M, Kidd L N. Mycetophilidae (Bolitophilinae, Ditomyiinae, Diadocidiinae, Keroplatinae, Sciophilinae and Manotinae) Diptera, *Nematocera. Handbk. Ident. Br. Ins.*, 1980, 9 (3): 1 - 111.
- [2] Lastovka P, Matile L. Mycetophilidae (Diptera) de Mongolie. *Acta Zool. Acad. Sci. Hung.*, 1974, 20: 93 - 135.
- [3] Plassmann E. Die pilzmuckengattung *Leia* (Diptera: Mycetophilidae). *Senckenb. Biol.*, 1973, 54: 131 - 140.
- [4] Sasakawa M. Fungus gnats associated with flowers of the genus *Arisaema* (Araceae) Part 2. Keroplatidae and Mycetophilidae (Diptera). *Trans. Shikoku. Ent. Soc.*, 1994, 20: 293 - 306.

Appendix: Brief Descriptions of New Taxa

1 *Leia aculeolusa* Wu, sp. nov. (Fig. 1)

This new species is similar to *L. bimaculata* Meigen, but wing length 2.6 ~ 3.1 mm, tergal lateral appendage with apical short teeth, gonostylus with 2 teeth basically.

Holotype , Longwangshan (490 m), Zhejiang, 1995-07-20. Paratypes: 1 , the same locality as holo-

type, 500 m, 1995-07-18; Paratypes 6 , 1 , the same as holotype.

2 *Leia ampulliforma* Wu, sp. nov. (Fig. 2)

This new species differs from the other known species of the genus by tergal appendage extremely thick and long, sternal lateral appendage and sternal submedian appendage with many blunt teeth.

Holotype , Longwangshan (490 m), Zhejiang, 1995-07-20. Paratypes: 1 , the same locality as holotype, 450 m, 1995-07-18; 1 , the same as holotype.

3 *Leia longwangshana* Wu, sp. nov. (Fig. 3)

This new species is allied to *L. winthemi* Lehmann, but gonostylus very long and entirely black brown.

Holotype , Longwangshan (500 ~ 600 m), Zhejiang, 1995-07-13. Paratype 1 , the same locality as holotype, 800 ~ 1 300 m, 1995-07-16.