

Särtryck ur »Meddelanden af Societas pro Fauna et Flora Fennica» h. 39.
(1912—1913). Helsingfors 1913.

Professor K. M. L e v a n d e r anmälde till publikation:

Ett bidrag till kännedom om vår vinterfauna.

Det material af insekter och spindeldjur, som ligger till grund för detta bidrag till kännedomen om vår vinterfauna, är dels insamladt af mig¹⁾, nämligen den 2 och 3 januari detta år vid Kuopio och den 5 och 6 januari i Mäntyharju kyrkoby, dels af mag. K. E n w a l d, som åtföljd af skolelever den 2 januari företog en utflykt till Neulamäki skogbevuxna höjd vid Kuopio och därvid insamlade insekter på snön. Beträffande luftens temperatur, då insamlingarna skedde, fyndplatser m. m. har jag gjort följande anteckningar.

2 jan., kl. 11¹/₂—1¹/₂, exkursion till en med gran bevuxen del af Puijobacken vid Kuopio. De insamlade exem-

¹⁾ Se »Några ord om det lägre djurlifvet på snön såsom forskningsuppgift» i detta häfte, sid. 65—68.

Dicymbium nigrum Bl. Anträffas könsmogen året om (T. H. Järvi). — Neulamäki, 1 fullvuxen ♀ och 1 ♂, 2. I. (E:ld).

Collembola.

Fam. Poduridae.

Hypogastrura socialis (Uzel). En typisk vinterart, utbredd öfver största delen af landet, stundom anträffad massvis på snö (Linnaniemi, Apterygotenfauna, II, s. 35—36). — Talrika exx. på snö i granskog uppe på Puijocken 2. I. Arten uppträdde här kolonivis, de iakttagna exemplaren funnos på ett begränsadt område af 1 eller 2 m² omfång. Mag. Enwald fann arten samma dag talrikt på Neulamäki.

Fam. Entomobryidae.

Isotoma hiemalis Schött. En äkta vinterform, som uthärdar låg temperatur, ända till — 6 C°; i Finland utbredd till Kemi Lappmark (Linnaniemi, Apterygotenfauna, II, s. 160—162). — Flera exx. på snö i Mäntyharju 5. I.

Pogonognathus plumbeus (Templ. Ågr.). Lefver i skog och öfvervintrar i fullvuxet tillstånd, hvarför arten kan betecknas såsom perennerande. Om vintern funnen då och då på snötäckt mark i skog ibland mossor, sällan fritt på snötäcket. I Finland utbredd till c. 67° n. br. (Linnaniemi, Apterygotenfauna, II, s. 184—185). — Neulamäki 2. I. (E:ld).

Entomobrya nivalis (L.). Arten har en vidsträckt geografisk utbredning och är i Finland anträffad inom hela området. Till lefnadssättet ubikvitär, går bl. a. högt upp i barr- och löfträd, perennerande och hos oss rätt allmänt uppträdande äfven om vintern fritt på snö. Uthärdar låg temperatur eller ända till — 4.3 C°. (Linnaniemi, Apterygotenfauna, II, s. 206—209.) — Neulamäki 2. I. (E:ld).

Orchesella bifasciata Nic. Lefver i skog bland mossor och vaknar ifrån vinterdvalan under milda vinterdagar.

Linnaniemi fann aldrig arten fritt på snö. Lägsta temperatur, då arten blifvit observerad aktiv, är — 3° C (Linnaniemi, Apterygotenfauna, II, s. 234—235). — Neulamäki 2. I. (E:ld).

Panorpatae.

Fam. Panorpidae.

Boreus westwoodi Hag. Arten afviker föga från *B. hiemalis*, som anträffas i fullbildadt tillstånd ibland mossor och under stenar från senhösten till tidigt om våren, under blida dagar jämväl på snö. Tidigare känd från södra och mellersta Finland, bl. a. äfven från Kuopio. — Puijo på snö 2 exx. 2. och 3. I. Neulamäki 1 ex. 2. I. (E:ld). Mäntyharju på snö 2 exx. 6. I.

Diptera.

Fam. Mycetophilidae.

Phronia forcipula Winn. Larverna af *Phronia* lefva i ruttet trä (Schiner, Fauna austriaca. Die Fliegen. II. 1864, s. 471). Ifrågavarande art är i Finland anträffad vid Kuustö i prov. Regio aboënsis och i Jaakkima i Ladoga-Karelen (Lundström, Beitr. Dipt. Finl. I, 1906, s. 30; II, 1909, s. 37; VIII, 1912, s. 29). Vid Kuustö fann professor Lundström arten i en skuggig grop i barrskog vid foten af ett berg. — Mäntyharju, på snö i skogen vid stranden af ett träsk, 1 ex. 5. I.

Exechia januarii Lundstr. n. sp. Larverna af *Exechia* lefva i svampar; myggorna träffas i skogar och buskager från våren till hösten (Schiner, l. c., s. 475). — Neulamäki, 1 ♂ 2. I. (E:ld). — Artbeskrifning af professor Lundström är bifogad denna uppsats.

Fam. Limnobiidae.

Chionea araneoides Dalm. *Chionea*-arterna erinra om spindlar och anträffas under vintermånaderna på frusen snö

Collembola: *Hypogastrura socialis*, *Isotoma hiemalis*;
Panorpatae: *Boreus westwoodi*;

Diptera: *Chionea*- och *Trichocera*-arterna;

2) arter, som uppträda i fullbildadt tillstånd året om, i förteckningen kallade perennerande arter:

Araneida: *Dicymbium nigrum*;

Collembola: *Pogonognathus plumbeus*, *Entomobrya nivialis*, *Orchesella bifasciata*;

Diptera: *Limosina fontinalis*;

3) arter, som uppträda fullbildade först om sommaren eller under sommarens senare hälft och övervintra såsom fullbildade:

Diptera: *Lispocephala alma*, *Tephritis leontodontis*, *T. conura*;

Heteroptera: *Stenoderma holsatum*, *Reduviolus brevis*;

Lepidoptera: *Teras hastanum*, *Gracilaria elongella*;

4) övervintrande ungdomsstadier af arter, som om våren eller sommaren uppträda i fullbildadt tillstånd:

Phalangidae: *Platybunus corniger*;

Araneida: de flesta araneider;

Coleoptera: *Leistus ferrugineus*.

I anslutning till denna gruppering tillåter jag mig till sist att framhålla, att systematiserade öfversikter af olika öfvervintringssätt hos de särskilda i vårt land företrädda insektgrupperna saknas, ehuru sådana tydligen vore önskvärda.

Slutligen lämnas följande, af professor C. Lundström affattade diagnos.

Eine neue Art der Mückengattung *Exechia*.

Von C. Lundström.

Exechia januarii n. sp. ♂. Lutea, antennis thorace fere duplo longioribus, fuscis, basi flavis; thoracis dorso obscure luteo vittis 3 confluentibus nigrofuscis; abdomine obscure luteo vitta dorsali subobsoleta, fusca segmentisque duobus ultimis nigrofuscis; coxis posterioribus vittis fuscis; alis hyalinis. In spirito conservata. Long. corporis: 5 mm.

Patria: Fennia. Sb. Kuopio 1. ♂. 2. 1. 1913. Leg. K. Enwald.

Fühler fast doppelt so lang wie Kopf und Mittel Leib zusammen, braun, die Wurzelglieder und die Basis des ersten Geisselgliedes gelb. Die Geisselglieder zwei bis drei mal so lang wie breit. Taster gelb. Untergesicht, Stirn und Scheitel schwarzbraun.

Rückenschild dunkel braungelb mit drei zusammengeflossenen, schwarzbraunen Längsstriemen. Brustseiten braungelb mit grossen braunen Flecken. Schildchen dunkel braungelb. Hinterrücken braun. Schwinger weiss.

Hinterleib schlank, dunkel braungelb mit einer braunen, schlecht begrenzten Rückenstrieme, fünfter und sechster Ring oben und unten schwarzbraun. Hypopygium braungelb. Das präparierte Hypopygium: Fig. 1 (von unten) und 2 (von oben).



Fig. 1.

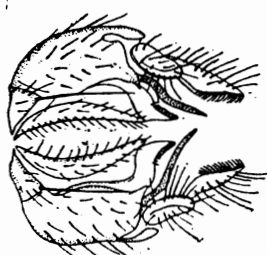


Fig. 2.

Beine braungelb, die Schienen verdunkelt, die Tarsen schwarzbraun. Jede von den mittleren und den hintersten Hüften hat zwei lange und breite, braune Längsstriemen. An den Vorderbeinen sind die Metatarsen ein wenig länger als die Schienen (42—38).

Flügel: Mediastinalader in die erste Längsader mündend. Die Wurzel der dritten Längsader vor der Mitte der ersten Längsader (41—62). Die dritte Längsader stark gebogen, unweit der Flügelspitze mit der Randader zusammen treffend. Die kleine Quersader $1\frac{1}{3}$ so lang wie der Stiel der Spitzengabel. Die Basis der Untergabel mässig

weit jenseits der Basis der Spitzengabel. Analader vor der Basis der Untergabel abgebrochen. Axillarader; etwa so lang wie die Analader.